

GMINNY OŚRODEK POMOCY SPOŁECZNEJ W MANOWIE

76-015 MANOWO 58 C; NIP 669-11-07-501

TEL/FAX (094) 318-30-69

**SPRAWOZDANIE Z DZIAŁALNOŚCI GMINNEGO
OŚRODKA POMOCY SPOŁECZNEJ W MANOWIE
ZA ROK 2016**



MANOWO 2017

Spis treści

1. WPROWADZENIE.....	3
2. CELE I ZAKRES PODMIOTOWY.....	4
3. ZADANIA WŁASNE	4
4. ZADANIA ZLECONE.....	6
5. DZIAŁALNOŚĆ OŚRODKA POMOCY SPOŁECZNEJ W MANOWIE W ZAKRESIE REALIZACJI ZADAŃ.....	6
5.1 PRACA SOCJALNA.....	9
5.2 DOMY POMOCY SPOŁECZNEJ.....	9
5.3 SKŁADKI ZDROWOTNE OPŁACANE ZA OSOBY POBIERAJĄCE NIEKTÓRE ŚWIADCZENIA Z POMOCY SPOŁECZNEJ.....	9
5.4 ZASIŁKI I POMOC W NATURZE.....	10
5.5 USŁUGI OPIEKUŃCZE.....	10
5.6 PROGRAM WIELOLETNI „POMOC PAŃSTWA W ZAKRESIE DOŻYWIANIA”.....	10
5.7 DODATKI MIESZKANIOWE	12
5.8 DODATEK ENERGETYCZNY	13
5.9 ŚWIADCZENIA RODZINNE	13
6.0 FUNDUSZ ALIMENTACYJNY	15
6.1 ŚWIADCZENIE WYCHOWAWCZE (500+).....	19
6.2 PIECZA ZASTĘPCZA.....	20
6.3 ZESPÓŁ INTERDYSCYPLINARNY	21
6.4 ASYSTENT RODZINY	21
6.5 POMOC MATERIALNA O CHARAKTERZE MOTYWACYJNYM..... (STYPENDIA I ZASIŁKI SZKOLNE).....	22
6.6 KARTA DUŻEJ RODZINY.....	23
6.7 DZIAŁANIA DODATKOWE –POMOC SPOŁECZNA	23
6.7 REALIZACJA GMINNEGO SPOTKANIA INTEGRACYJNEGO „WSZYSCY JESTEŚMY TACY SAMI”	24
6.8 REALIZACJA IX GMINNEGO DNIA SENIORA.....	25

1. WPROWADZENIE

Gminny Ośrodek Pomocy Społecznej w Manowie wykonuje zadania, w szczególności w zakresie:

- 1) pomocy społecznej zgodnie z ustawą z dnia 12 marca 2004 r. o pomocy społecznej (Dz. U. z 2016 r, poz.930 z późn.zm.)
- 2) dodatków mieszkaniowych, które są realizowane jako zadanie własne gminy zgodnie z ustawą z dnia 21 czerwca 2001 r. o dodatkach mieszkaniowych (tj. Dz. U. z 2013 r., poz. 966 z późn. zm.)
- 3) świadczeń rodzinnych, które są wykonywane jako zadanie zlecone z zakresu administracji rządowej zgodnie z ustawą z dnia 28 listopada 2003 r. o świadczeniach rodzinnych (tj. Dz. U. z 2016 r., poz. 1518 z późn.zm.)
- 4) świadczeń z funduszu alimentacyjnego, które są wykonywane jako zadanie zlecone z zakresu administracji rządowej zgodnie z ustawą z dnia 7 września 2007 r. o pomocy osobom uprawnionym do alimentów (Dz. U. z 2016 r., poz. 169 z późn. zm.)
- 5) przyznania Karty Dużej Rodziny zgodnie z Rozporządzeniem Rady Ministrów z dnia 27 maja 2014 r. w sprawie szczegółowych warunków realizacji rządowego programu dla rodzin wielodzietnych (tj. Dz. U. z 2016 r., poz. 785)
- 6) dodatku energetycznego zgodnie z ustawą z dnia 10 kwietnia 1997 r. (Dz. U. z 2013 r. poz. 984 z późn.zm.)
- 7) przeciwdziałania przemocy w rodzinie zgodnie z ustawą z dnia 29 lipca 2005 r. o przeciwdziałaniu przemocy w rodzinie (Dz. U. z 2015 r., poz. 1390)
- 8) wsparcia rodziny zgodnie z ustawą z dnia 9 czerwca 2011 r. (Dz. U. z 2016 r., poz. 575 z późn. zm.) o wspieraniu rodziny i systemie pieczy zastępczej
- 9) stypendia i zasiłki szkolne zgodnie z ustawą z dnia 7 września 1991 r. o systemie oświaty (Dz. U. z 2016 r. , poz. 1943z późn. zm.)
- 10) świadczenia wychowawcze zgodnie z ustawą o wychowaniu dzieci (Dz. U. z 2016 r. poz. 195)
- 11) inne zadania na podstawie uchwał rady gminy, zawartych umów i porozumień.

2. CELE I ZAKRES PODMIOTOWY

Zgodnie z art. 2 ustawy o pomocy społecznej - pomoc społeczna jest instytucją polityki społecznej państwa, mającą na celu umożliwienie osobom lub rodzinom przezwycięzenie trudnych sytuacji życiowych, których nie są one w stanie pokonać, wykorzystując własne uprawnienia, zasoby i możliwości. Pomoc społeczną organizują organy administracji rządowej i samorządowej, współpracując w tym zakresie, na zasadzie partnerstwa, z organizacjami społecznymi i pozarządowymi, Kościołem Katolickim, innymi kościołami, związkami wyznaniowymi oraz osobami fizycznymi i prawnymi.

Na terenie Gminy Manowo realizacją zadań z zakresu pomocy osobom i rodzinom w celu przezwycięzenia trudnych sytuacji życiowych wyżej opisanych zajmuje się Gminny Ośrodek Pomocy Społecznej (GOPS), którego działalność oparta jest głównie na realizacji zadań wynikających z zakresu pomocy społecznej, świadczeń rodzinnych, pomocy osobom uprawnionym do alimentów, wsparcia rodziny i pieczy zastępczej, dodatku mieszkaniowego i energetycznego, pomocy materialnej o charakterze motywacyjnym (stypendium i zasiłki szkolne), świadczenia wychowawczego (500+) oraz Karty Dużej Rodziny.

Pomoc społeczna wspiera osoby i rodziny w wysiłkach zmierzających do zaspokojenia niezbędnych potrzeb i umożliwia im życie w warunkach odpowiadających godności człowieka. Przed pomocą społeczną stoi wiele zadań, jest to miejsce, gdzie powinno się uzyskać informację, poradę i najniezbędniejsze wsparcie wtedy, gdy jest ono konieczne z powodu utraty pracy, długotrwałej choroby, niezaradności życiowej, klęski żywiołowej. Jest to też instytucja, która ma za zadanie ułatwić zmianę trudnej sytuacji, wskazać drogę wyjścia, ochronić przed złymi skutkami wynikającymi z poczucia zagrożenia, utraty bezpieczeństwa socjalnego i społecznego.

Świadczenia przyznawane i wypłacane przez Gminny Ośrodek Pomocy Społecznej w Manowie były finansowane z dwóch źródeł: ze środków rządowych z przeznaczeniem na zadania zlecone oraz ze środków rządowych i samorządowych z przeznaczeniem na zadania własne.

3. ZADANIA WŁASNE

Zgodnie z art. 17 ust. 1 ustawy o pomocy społecznej do zadań własnych gminy o **charakterze obowiązkowym należy:**

- 1) Opracowanie i realizacja gminnej strategii rozwiązywania problemów społecznych ze szczególnym uwzględnieniem programów pomocy społecznej, profilaktyki i rozwiązywania problemów alkoholowych i innych, których celem jest integracja osób i rodzin z grup szczególnego ryzyka:
- 2) Sporządzanie bilansu potrzeb gminy w zakresie pomocy społecznej,
- 3) Udzielanie schronienia, zapewnienie posiłku oraz niezbędnego ubrania osobom tego pozbawionym,
- 4) Przyznanie i wypłacanie zasiłków okresowych,
- 5) Przyznawanie i wypłacanie zasiłków celowych,

- 6) Przyznawanie i wypłacanie zasiłków celowych na pokrycie wydatków powstałych w wyniku zdarzenia losowego,
- 7) Przyznawanie i wypłacanie zasiłków celowych na pokrycie wydatków na świadczenia zdrowotne osobom bezdomnym oraz innym osobom nie mającym dochodu i możliwości uzyskania świadczeń na podstawie przepisów o powszechnym ubezpieczeniu w narodowym Funduszu Zdrowia,
- 8) Opłacanie składek na ubezpieczenia emerytalne i rentowe za osobę, która rezygnuje z zatrudnienia w związku z koniecznością sprawowania bezpośredniej, osobistej opieki nad długotrwale lub ciężko chorym członkiem rodziny oraz wspólnie zamieszkującymi matką, ojcem lub rodzeństwem,
- 9) Praca socjalna,
- 10) Organizowanie i świadczenie usług opiekuńczych, w tym specjalistycznych w miejscu zamieszkania, z wyłączeniem specjalistycznych usług opiekuńczych dla osób z zaburzeniami psychicznymi,
- 11) Prowadzenie i zapewnienie miejsc w mieszkaniach chronionych,
- 12) Dożywianie dzieci,
- 13) Sprawianie pogrzebu, w tym osobom bezdomnym,
- 14) Kierowanie do domu pomocy społecznej i ponoszenie odpłatności za pobyt mieszkańca gminy w tym domu,
- 15) Pomoc osobom mającym trudności w przystosowaniu się do życia po zwolnieniu z ZK
- 16) Sporządzanie sprawozdawczości oraz przekazywanie jej właściwemu Wojewodzie również w wersji elektronicznej
- 17) Utworzenie i utrzymywanie ośrodka pomocy społecznej, w tym zapewnienie środków na wynagrodzenie pracowników,
- 18) Przyznawanie i wypłacanie zasiłków stałych,
- 19) Opłacanie składek na ubezpieczenia zdrowotne.

Do zadań własnych gminy o charakterze fakultatywnym należy:

- 1) Przyznawanie i wypłacanie zasiłków specjalnych celowych,
- 2) Przyznawanie i wypłacanie pomocy na ekonomiczne usamodzielnienie w formie zasiłków, pożyczek oraz pomocy w naturze,
- 3) Prowadzenie i zapewnienie miejsc w domach pomocy społecznej i ośrodkach wsparcia o zasięgu gminnym oraz kierowanie do nich osób wymagających opieki,
- 4) Podejmowanie innych zadań z zakresu pomocy społecznej wynikających z rozeznanych potrzeb gminy, w tym tworzenie i realizacja programów osłonowych.

- 5) Współpraca z powiatowym urzędem pracy w zakresie upowszechniania ofert pracy oraz informacji o wolnych miejscach pracy, upowszechniania informacji o usługach poradnictwa zawodowego i o szkoleniach.

4. ZADANIA ZLECONE

Zgodnie z art. 18 ustawy o pomocy społecznej do zadań zleconych z zakresu administracji rządowej realizowanych przez gminę należy:

- 1) Organizowanie i świadczenie specjalistycznych usług opiekuńczych w miejscu zamieszkania dla osób z zaburzeniami psychicznymi,
- 2) Przyznawanie i wypłacanie zasiłków celowych na pokrycie wydatków związanych z klęską żywiołową lub ekologiczną,
- 3) Prowadzenie i rozwój infrastruktury środowiskowych domów samopomocy dla osób z zaburzeniami psychicznymi,
- 4) Realizacja zadań wynikających z rządowych programów pomocy społecznej, mających na celu ochronę poziomu życia osób, rodzin i grup społecznych oraz rozwój specjalistycznego wsparcia,
- 5) Przyznawanie i wypłacanie zasiłków celowych, a także udzielanie schronienia, posiłku i niezbędnego ubrania cudzoziemcom
- 6) Wypłacanie wynagrodzenia za sprawowanie opieki.

5. DZIAŁALNOŚĆ OŚRODKA POMOCY SPOŁECZNEJ W MANOWIE W ZAKRESIE REALIZACJI ZADAŃ

Gminny Ośrodek Pomocy Społecznej w Manowie jest jednostką organizacyjną realizującą zadania pomocy społecznej, mająca na celu umożliwienie osobom i rodzicom przezwyciężanie trudnych sytuacji życiowych, których nie są one w stanie pokonać wykorzystując własne środki, możliwości i uprawnienia. Pomoc społeczna wspiera osoby i rodziny w wysiłkach zmierzających do zaspokojenia niezbędnych potrzeb i umożliwia im życie w warunkach odpowiadających godności człowieka. Pomoc społeczna podejmuje działania zmierzające do życiowego usamodzielnienia osób i rodzin oraz integracji ze środowiskiem.

Na dzień 31.12.2016 r. gminę Manowo zamieszkiwało 6767 osób.

W roku 2016 pomocą społeczną objętych zostało 129 rodzin.

Pomoc społeczną organizują organy administracji rządowej i samorządowej, które mają na celu umożliwienie osobom i rodzinom przezwycięzenie trudnych sytuacji życiowych, których nie są w stanie pokonać wykorzystując własne uprawnienia, zasoby i możliwości.

Zadaniem pomocy jest zapobieganie tym sytuacjom przez podejmowanie działań zmierzających do życiowego usamodzielnienia osób i rodzin oraz ich integracji ze środowiskiem. Pomoc społeczna wspiera osoby i rodziny w wysiłkach zmierzających do zaspokojenia niezbędnych potrzeb i umożliwia im życie w warunkach odpowiadających godności człowieka. Na jednostkach samorządu terytorialnego oraz na organach administracji rządowej spoczywa obowiązek zapewnienia realizacji zadań pomocy społecznej w zakresie ustalonym ustawą. Gmina obowiązana jest zgodnie z przepisami ustawy do wykonania zadań pomocy społecznej nie może odmówić pomocy osobom potrzebującym, mimo istniejącego obowiązku osób fizycznych do zaspokojenia jej niezbędnych potrzeb życiowych.

Zadania pomocy społecznej w gminie realizuje jednostka organizacyjna- Gminny Ośrodek Pomocy Społecznej.

Kryterium dochodowe zgodnie z Rozporządzeniem Rady Ministrów z dnia 14 lipca 2015r. w sprawie zweryfikowanych kryteriów dochodowych oraz kwot świadczeń pieniężnych z pomocy społecznej wynosi:

- dla osoby samotnie gospodarującej, której dochód nie przekracza kwoty **634 zł**, zwanej dalej „kryterium dochodowym dla osoby samotnie gospodarującej”
- dla osoby w rodzinie, której dochód nie przekracza **514 zł**, zwanej „kryterium dochodowym na osobę w rodzinie”

W sprawozdawczym okresie wydano łącznie 2029 decyzji administracyjnych. Pracownicy socjalni przeprowadzili 439 wywiady środowiskowe, sporządzili 9 Niebieskich Kart w środowisku dotkniętym przemocą w rodzinie oraz udzielili wsparcia w formie pracy socjalnej 47 rodzinom nie będącym w systemie pomocy społecznej.

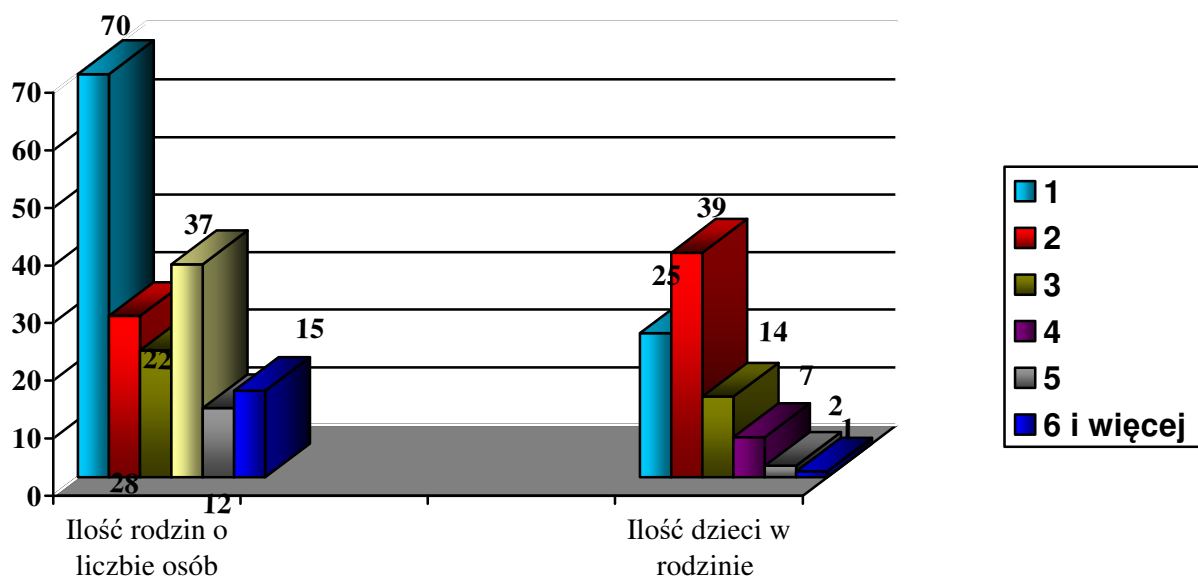
O przyznanie większości świadczeń **niepieniężnych** może starać się każdy mieszkaniec gminy bez względu na jego sytuację dochodową.

W roku 2016 w Gminnym Ośrodku Pomocy Społecznej w Manowie udzielona została pomoc finansowa głównie z powodu: ubóstwa, bezrobocia, potrzeby ochrony macierzyństwa, bezradności opiekuńczo – wychowawczej oraz długotrwałej lub ciężkiej choroby.

Przyczyny przyznania pomocy w roku 2016 przedstawia poniższe zestawienie.

Powód trudnej sytuacji życiowej	Liczba rodzin	Liczba osób w rodzinach
Ubóstwo	79	246
Bezdomność	2	2
Potrzeba ochrony macierzyństwa	19	120
w tym: wielodzietność	18	116
Bezrobocie	92	314
Niepełnosprawność	47	81
Długotrwała lub ciężka choroba	59	107
Bezradność w sprawach opiekuńczo wychowawczych i prowadzenia gospodarstwa domowego	26	97
Alkoholizm	6	10
Przemoc w rodzinie	1	1

Wykres. Typy rodzin objętych pomocą społeczną



Źródło: Gminny Ośrodek Pomocy Społecznej w Manowie.

5.1 PRACA SOCJALNA

Pomoc w formie pracy socjalnej należy do zadań własnych gminy o charakterze obowiązkowym i nie jest uzależniona od posiadanego przez osobę lub rodzinę dochodu. Praca socjalna skierowana jest na przywrócenie zdolności do samodzielnego funkcjonowania klienta pomocy społecznej. Działalność ta ma na celu wykorzystanie możliwości tkwiących w ludziach oraz zasobach lokalnej społeczności. W 2016 roku pracą socjalną zostało objętych 167 rodziny (454 osób w rodzinach), w tym wyłącznie pracą socjalną 40 rodzin (79 osób w rodzinach).

W 2016 roku praca socjalna w środowiskach była świadczona m.in. w zakresie wspierania w uzyskaniu pomocy ze strony właściwych organów, instytucji i organizacji (pomoc w wypełnieniu wniosków, informowanie o różnych uprawnieniach), poradnictwa wychowawczego, rodzinnego i zawodowego.

5.2 DOMY POMOCY SPOŁECZNEJ

Kierowanie do domu pomocy społecznej i ponoszenie odpłatności za pobyt mieszkańca gminy w tym domu jest zadaniem własnym gminy o charakterze obowiązkowym. Do skorzystania z prawa pobytu w domu pomocy społecznej konieczne jest zaistnienie przesłanek określonych przepisami ustawy o pomocy społecznej: konieczność całodobowej opieki z powodu wieku, choroby lub niepełnosprawności; brak możliwości samodzielnego funkcjonowania przez osobę w codziennym życiu; brak możliwości zapewnienia tej osobie przez gminę niezbędnej pomocy w formie usług opiekuńczych. Odpłatność za pobyt mieszkańca gminy w domu pomocy społecznej ciąży na gminie tylko wówczas, gdy on sam i osoby mu bliskie nie wnoszą takiej opłaty. Pobyt w DPS jest odpłatny do wysokości średniego miesięcznego utrzymania. W ubiegłym roku ze środków własnych za jednego mieszkańca w Domu Pomocy Społecznej zapłacono 28 418 zł.

5.3 SKŁADKI ZDROWOTNE OPŁACANE ZA OSOBY POBIERAJĄCE NIEKTÓRE ŚWIADCZENIA Z POMOCY SPOŁECZNEJ

Opłacane za osoby korzystające z pomocy w formie zasiłku stałego nie podlegające ubezpieczeniu zdrowotnemu z innego tytułu. W 2016 roku składkę zdrowotną opłacono 14 osobom.

5.4 ZASIŁKI I POMOC W NATURZE

Na realizację zadań poniesiono wydatki w kwocie 212 2740 zł, w tym z dotacji 188 936 zł.

Pomocą objęto środowiska w następujących formach:

- Zasiłek celowy i w naturze (zasiłek celowy, zasiłek specjalny celowy, zasiłek celowy na zakup żywności)- 53 rodzin na kwotę 21 223 zł,
- Zasiłek stały-26 rodzin na kwotę 122 430 zł, w tym:
 - 22 osoby samotnie gospodarujących na kwotę 115 827 zł
 - 5 osób pozostających w rodzinie na kwotę 6 603 zł
- Zasiłek okresowy (z tytułu bezrobocia)– 47 rodzin na kwotę 66 506 zł
- Udzielenie schronienia- 1 osoba na kwotę 2 111 zł

5.5 USŁUGI OPIEKUŃCZE

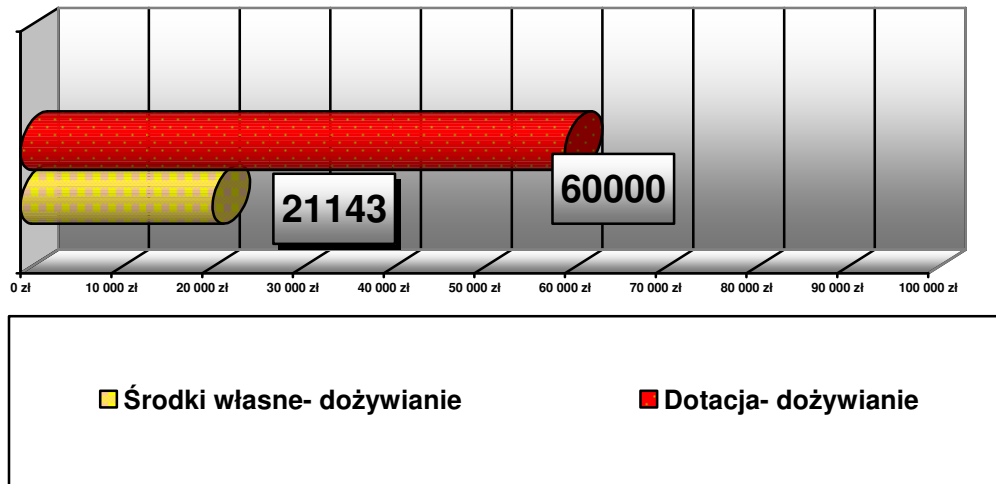
Usługi opiekuńcze świadczone głównie u osób chorych, niepełnosprawnych, wymagających pomocy osoby drugiej, którym rodzina nie była w stanie zapewnić specjalistycznej pomocy. Usługi opiekuńcze obejmują pomoc w zaspokajaniu codziennych potrzeb życiowych, opiekę higieniczną, zaleconą przez lekarza pielęgnację oraz w miarę możliwości, zapewnienie kontaktów z otoczeniem.

W roku 2016 przyznano 286 świadczeń na ogólną kwotę 12 870 zł dla dwóch osób.

5.6 PROGRAM WIELOLETNI „POMOC PAŃSTWA W ZAKRESIE DOŻYWIANIA”

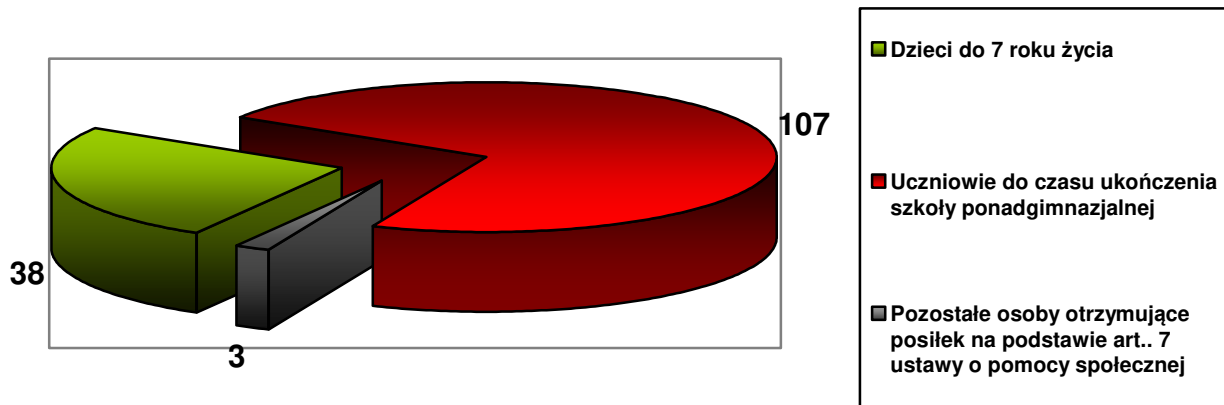
Na realizację programu zostały wydane środki w wysokości 81 143 zł. W ramach programu pomocą objęto 141 osoby, w tym dzieci do czasu rozpoczęcia nauki w szkole podstawowej – 38 osób; uczniowie do czasu ukończenia szkoły ponadgimnazjalnej – 107 osoby, pozostałe osoby – 3. Struktura środków finansowych na realizację programu u była następująca: dotacja celowa z budżetu państwa – 60 000 zł oraz środki własne 21 143 zł.

Wykres. Wysokość środków finansowych przeznaczonych na opłacenie posiłków w 2016 r.



Źródło: Gminny Ośrodek Pomocy Społecznej w Manowie.

Wykres. Ilość osób korzystających z posiłków w 2016 r.



Źródło: Gminny Ośrodek Pomocy Społecznej w Manowie.

5.7 DODATKI MIESZKANIOWE

Dodatki mieszkaniowe są realizowane w ramach zadań własnych. O dodatki mieszkaniowe mogą się ubiegać osoby lub rodziny, które spełniają kryterium dochodowe i posiadają tytuł prawny zajmowanego lokalu. Za dochód uważa się wszelkie dochody po odliczeniu kosztów uzyskania składek na ubezpieczenia emerytalno- rentowe i chorobowe. Dodatek przysługuje, jeżeli średni miesięczny dochód za 3 miesiące poprzedzające złożenie wniosku o przyznanie dodatku mieszkaniowego nie przekracza 175 % kwoty najniższej emerytury w gospodarstwie domowym jednoosobowym lub 125 % w gospodarstwie wieloosobowym. W roku 2016 przyjęto 63 wnioski o przyznanie dodatku mieszkaniowego, wydano 60 decyzji pozytywnych, 3 odmowne. 41 rodzinom przyznano ogółem 350 dodatków mieszkaniowych na kwotę 70 590,37 zł.

Tabela. Dodatki mieszkaniowe w latach 2014-2016.

WYSZCZEGÓLNIENIE	Liczba wypłaconych dodatków mieszkaniowych			Kwota wypłaconych dodatków mieszkaniowych w zł		
	2014	2015	2016	2014	2015	2016
OGÓŁEM - z tego w zasobie:	358	335	350	63 790,22	66 001,43	70 590,37
- gminnym	26	23	49	5 180,56	4 977,50	6 415,02
- spółdzielczym	71	75	58	11 037,90	10 540,28	10 104,79
- wspólnot mieszkaniowych	232	167	169	43 756,65	33 341,27	34 946,88
- zakładowych i innych	29	72	74	3 815,11	17 142,38	19 123,68

Źródło: Gminny Ośrodek Pomocy Społecznej w Manowie

Osoby korzystające z dodatków mieszkaniowych nie mogą korzystać z pomocy finansowej na cele bytowe w postaci zasiłków na zakup opału czy też pokrycia części opłat związanych z eksploatacją i utrzymaniem mieszkania.

Średnia wartość dodatku mieszkaniowego w roku 2015 wynosiła 197,01 zł, zaś w roku 2016 wynosiła już 201,69 zł.

5.8 DODATEK ENERGETYCZNY

Zgodnie z nowelizacją ustawy Prawo energetyczne prawo do dodatku energetycznego przysługuje tzw. odbiorcy wrażliwemu. Odbiorca wrażliwy to osoba, której przyznano dodatek mieszkaniowy lub która spełnia warunki do jego otrzymania oraz która jest stroną kompleksowej umowy lub umowy sprzedaży energii elektrycznej zawartej z przedsiębiorstwem energetycznym. Wysokość dodatku energetycznego od 1 maja 2016 r. dla gospodarstwa domowego wynosi:

- 11,29 zł/m-c dla osoby samotnie gospodarującej
- 15,68 zł/m-c dla gospodarstwa składającego się z 2 do 4 osób
- 18,81 zł/m-c dla gospodarstwa składającego się z co najmniej 5 osób

Postępowanie w sprawie przyznania dodatku energetycznego kończy się wydaniem decyzji administracyjnej nie później niż w ciągu miesiąca od daty złożenia wniosku poprawnie wypełnionego wniosku wraz z niezbędną dokumentacją.

W roku 2016 nie wpłynął żaden wniosek o przyznanie dodatku energetycznego.

5.9 ŚWIADCZENIA RODZINNE

Świadczenia rodzinne przysługują obywatelom polskim oraz cudzoziemcom, jeżeli zamieszkują na terytorium Rzeczypospolitej Polskiej przez okres zasiłkowy, w którym otrzymują świadczenia rodzinne. Przyznawanie świadczeń rodzinnych uzależnione jest od spełnienia kryterium dochodowego.

WYDATKI NA ŚWIADCZENIA RODZINNE FINANSOWANE Z DOTACJI CELOWEJ Z BUDŻETU PAŃSTWA ORAZ LICZBA ŚWIADCZEŃ					
L.p.	Wyszczególnienie	Wydatki w zł		Liczba świadczeń	Liczba uprawnionych
		2016 rok	w tym: w ramach koordynacji	2016 rok	
1.	Zasiłki rodzinne	532 352		4756	251
2.	Dodatki do zasiłków rodzinnych, z tego z tytułu:	244 144			
2.1.	urodzenia dziecka	25 136		28	27
2.2.	opieki nad dzieckiem w okresie korzystania z urlopu wychowawczego	36 413		92	10
2.3.	samotnego wychowywania dziecka,	38 015		203	21
2.4.	kształcenia i rehabilitacji dziecka niepełnosprawnego	20 906		221	24
2.5.	rozpoczęcia roku szkolnego	30 076		465	177
2.6.	na pokrycie wydatków	2673		25	3

	związanych z zamieszkaniem w miejscowości, w której znajduje się szkoła				
2.7.	na pokrycie wydatków związanych z dojazdem do miejscowości, w której znajduje się szkoła	21 384		363	51
2.8.	wychowywania dziecka w rodzinie wielodzietnej	75 914		854	60
3.	Zasiłki pielęgnacyjne	211 293		1381	129
4.	Świadczenia pielęgnacyjne	322 736		249	23
5.	Specjalny zasiłek opiekuńczy	14 560		28	4
6.	Jednorazowa zapomoga z tytułu urodzenia się dziecka	63000		63	60
7.	Zasiłek dla opiekuna	13 520		26	3
8.	Świadczenie rodzicielskie	232 000		258	44
SKŁADKI NA UBEZPIECZENIA SPOŁECZNE I ZDROWOTNE					
	Wyszczególnienie	Wydatki w zł	w tym: w ramach koordynacji	Liczba świadczeń	Liczba uprawnionych
1	Razem	105 704			
2	Składki na ubezpieczenia emerytalne i rentowe	89 675		267	27
3	Składki na ubezpieczenie zdrowotne	16 029		171	16
Informacja na temat należności z tytułu nienależnie pobranych świadczeń rodzinnych					
			w zł		
1.	Stan należności z tytułu nienależnie pobranych świadczeń na koniec 2016 roku		4673		
2.	Kwota nienależnie pobranych świadczeń, w przypadku których w danym miesiącu podjęto decyzje o rozłożeniu na raty		0		
3.	Kwota nienależnie pobranych świadczeń, potrącona w danym miesiącu z bieżąco wypłacanych świadczeń		1143		
4.	Kwota wygaszonych świadczeń rodzinnych		0		
INFORMACJA O ODZYSKANYCH ŚWIADCZENIACH NIENALEŻNIE POBRANYCH			w zł	w tym: na podstawie decyzji marszałka	
1.	Zasiłki rodzinne i dodatki do zasiłku		7587,00	2017	

2.	Świadczenia opiekuńcze	73,00	0
3.	Razem odzyskano nienależnie pobranych	7660,00	0
4.	w tym: podlegające zwrotowi do budżetu państwa	6708,00	2017
L.p.	INFORMACJA UZEPĘLNIĄCA O REALIZACJI ŚWIADCZEŃ RODZINNYH	2016 rok	
1.	Liczba decyzji wydanych w sprawach dotyczących świadczeń rodzinnych przez organ właściwy; w tym: - 486 decyzje przyznające, - 12 decyzji odmowych, - 42 decyzji uchylających, - 1 wygaszające z powodu zgonu, - 11 decyzje zmieniające.		
2.	Liczba przyjętych wniosków na zasiłek rodzinny, zasiłek pielęgnacyjny, świadczenie pielęgnacyjne, specjalny zasiłek opiekuńczy i becikowe.		534
3.	Liczba wydanych pism i zaświadczeń		152
INFORMACJA O RODZINACH POBIERAJĄCYCH ŚWIADCZENIA RODZINNE			
INFORMACJE STATYSTYCZNE			
L.p.	Wyszczególnienie	2016 rok	
1.	Liczba rodzin pobierających świadczenia rodzinne		302
2.	Liczba przyjętych dokumentów		251

6.0 FUNDUSZ ALIMENTACYJNY

Świadczenia z funduszu alimentacyjnego to rodzaj finansowego wsparcia, kierowany do rodzin, w których pomimo zasądzonych od rodzica wyrokiem sądu alimentów, są ich pozbawione z powodu bezskuteczności egzekucji sądowej. W takich okolicznościach państwo zastępczo wypłaca osobom uprawnionym świadczenia pieniężne w wysokości zgodnej z wyrokiem sądowym, nie więcej jednak niż 500 zł na dziecko. Przyznanie prawa do świadczeń z funduszu uzależnione jest od spełnienia kryterium dochodowego. Świadczenia te przysługują, jeżeli dochód rodziny w przeliczeniu na osobę w rodzinie nie przekracza kwoty 725 zł

Realizacja zadań wynikających z ustawy z dnia 7 września 2007 roku o pomocy osobom uprawnionym do alimentów (Tj: Dz. U. z 2016 roku, poz. 169 z późn. zm.) w okresie od 01-01-2016 r. do 31-12-2016 r.

**A. WYDATKI NA ŚWIADCZENIA Z FUNDUSZU ALIMENTACYJNEGO
PONIESIONE ZE ŚRODKÓW BUDŻETU PAŃSTWA ORAZ LICZBA
WYPŁACONYCH ŚWIADCZEŃ**

Lp.	Wyszczególnienie	Kwota świadczeń w zł	Liczba świadczeń
1.	Wypłacone świadczenia z funduszu alimentacyjnego, z tego na osobę uprawnioną w wieku	327 540	781
1.1.	0 – 17 lat	263 130	626
1.2.	18 – 24 lata	58 410	143
1.3.	25 lat i więcej	6 000	12
2.	Kwoty zwrócone przez dłużników alimentacyjnych z tytułu wypłaconych świadczeń z funduszu alimentacyjnego, z tego:	80 943,50	
2.1.	- przekazane na dochody budżetu państwa, w tym:	64 172,76	
2.1.1.	- ustawowe odsetki	39 016,73	
2.2.	- przekazane na dochody własne organu właściwego wierzyciela	16 770,74	
3.	Stan należności z tytułu wypłaconych świadczeń z funduszu alimentacyjnego – narastająco na 31-12-2016 r.	2 142 494	
4.	Wygaszone należności z tytułu świadczeń wypłaconych w zastępstwie alimentów, zgodnie z art. 28 ust. 3 ustawy (zgon dłużnika)	5 200	

B. INFORMACJE NA TEMAT NALEŻNOŚCI Z TYTUŁU NIENALEŻNIE POBRANYCH ŚWIADCZEŃ Z FUNDUSZU ALIMENTACYJNEGO

Lp.	Wyszczególnienie	Kwota świadczeń w zł
1.	Stan należności z tytułu nienależnie pobranych świadczeń z funduszu alimentacyjnego na 31-12-2016 roku	600,00
2.	Kwota umorzonych nienależnie pobranych świadczeń z funduszu alimentacyjnego na 31-12-2016 roku	0,00

C. INFORMACJA NA TEMAT PROWADZONYCH POSTĘPOWAŃ W SPRAWIE REALIZACJI ŚWIADCZEŃ Z FUNDUSZU ALIMENTACYJNEGO

Lp.	Wyszczególnienie	Liczba
1.	Liczba złożonych wniosków o ustalenie prawa do świadczeń z funduszu alimentacyjnego	44 wnioski
2.	Liczba decyzji wydanych w sprawach dotyczących świadczeń z funduszu alimentacyjnego przez organ właściwy wierzyciela	74 decyzje
3.	Pisma i zaświadczenia dotyczące świadczeń z funduszu alimentacyjnego	52

D. INFORMACJE NA TEMAT OSÓB KORZYSTAJĄCYCH Z FUNDUSZU ALIMENTACYJNEGO

Lp.	Wyszczególnienie	Liczba
1.	Liczba rodzin pobierających świadczenie z funduszu alimentacyjnego, z tego o dochodzie rodziny w przeliczeniu na osobę:	57
1.1.	- bez dochodu	8
1.2.	- od 0,01 do 100 zł	15
1.3.	- od 100,01 do 252 zł	13
1.4.	- od 252,01 do 362,50 zł	6
1.5.	- od 362,51 do 504 zł	7
1.6.	- od 504,01 do 583 zł	5
1.7.	- od 583,01 do 725 zł	3
2.	Liczba rodzin, w których pobierane są świadczenia z funduszu alimentacyjnego, z tego:	57
2.1.	- z 1 osobą uprawnioną	42
2.2.	- z 2 osobami uprawnionymi	9
2.3.	- z 3 osobami uprawnionymi	2
2.4.	- z 4 i więcej osobami uprawnionymi	0
3.	Liczba osób uprawnionych do świadczeń z funduszu	4

	alimentacyjnego pobierających świadczenie na siebie	
4.	Liczba osób uprawnionych otrzymujących świadczenia z funduszu, z tego w wysokości:	70
4.1.	- do 100 zł	0
4.2.	- od 100,01 do 200 zł	2
4.3.	- od 200,01 do 300 zł	8
4.4.	- od 300,01 do 400 zł	23
4.5.	- od 400,01 do 500 zł	37

E. INFORMACJA NA TEMAT PODEJMOWANYCH DZIAŁAŃ WOBEC DŁUŻNIKÓW ALIMENTACYJNYCH

- ✓ informacje o przyznaniu lub zmianie wysokości świadczeń z funduszu alimentacyjnego osobie uprawnionej,
- ✓ informacje o obowiązku zwrotu wraz z odsetkami należności z tytułu świadczeń z funduszu alimentacyjnego wypłaconych osobie uprawnionej,
- ✓ wezwania do wywiadu alimentacyjnego,
- ✓ wnioski o wszczęcie / przyłączenie się do postępowania egzekucyjnego,
- ✓ inna korespondencja z dłużnikiem,
- ✓ wnioski do OPS o podjęcie działań wobec dłużnika alimentacyjnego wraz z informacją o zobowiązaniach dłużnika wobec Skarbu Państwa,
- ✓ informacje do OPS z podjętych działań wobec dłużnika,
- ✓ informacje do komornika sądowego prowadzącego postępowaniem egzekucyjne z podjętych działań wobec dłużnika,
- ✓ inna korespondencja z komornikiem,
- ✓ wnioski do Starosty o zatrzymanie prawa jazdy dłużnika,
- ✓ wnioski do Starosty o zwrot zatrzymanego prawa jazdy,
- ✓ wnioski o ściganie za przestępstwo określone w art. 209 Kodeksu karnego,
- ✓ korespondencja ze Starostwami, Sądami, Zakładami Karnymi, Urzędami Miejskimi i innymi instytucjami,
- ✓ wszczęcia postępowania w sprawie uznania dłużnika alimentacyjnego za uchylającego się od zobowiązań alimentacyjnych,
- ✓ decyzje w sprawie uznania dłużnika za uchylającego się od zobowiązań alimentacyjnych,
- ✓ inne decyzje w sprawie postępowania wobec dłużnika.

ŁĄCZNIE PODJĘTO DZIAŁAŃ 472.

6.1 ŚWIADCZENIE WYCHOWAWCZE (500+)

Świadczenie wychowawcze przysługuje:

- obywatelom polskim i cudzoziemcom,
- matce, ojcu, opiekunowi faktycznemu dziecka albo opiekunowi prawnemu dziecka na wniosek złożony w Ośrodku właściwym ze względu na miejsce zamieszkania osoby ubiegającej się o świadczenie wychowawcze,
- do dnia ukończenia przez dziecko 18. roku życia,
- bez względu na dochody po 500 zł miesięcznie na drugie i kolejne dziecko,
- na pierwsze dziecko, jeżeli dochód rodziny w przeliczeniu na osobę nie przekracza kwoty 800,00 zł. Jeżeli członkiem rodziny jest dziecko niepełnosprawne, jeżeli dochód rodziny w przeliczeniu na osobę nie przekracza kwoty 1 200,00 zł.

Świadczenie wychowawcze przysługuje:

- w wysokości 500,00 zł miesięcznie na dziecko w rodzinie
- kwota świadczenia wychowawczego przysługuje za niepełny miesiąc w przypadku:

a) urodzenia dziecka,

b) ukończenia przez dziecko 18. roku życia lub

c) gdy dziecko, zgodnie z orzeczeniem sądu, jest pod opieką naprzemienną obydwójga rodziców rozwiedzionych, żyjących w separacji lub żyjących w rozłączeniu,

Świadczenie wychowawcze nie przysługuje, jeżeli:

- dziecko pozostaje w związku małżeńskim;
- dziecko zostało umieszczone w instytucji zapewniającej całodobowe utrzymanie albo w pieczy zastępczej;
- pełnoletnie dziecko ma ustalone prawo do świadczenia wychowawczego na własne dziecko;
- członkowi rodziny przysługuje za granicą na dziecko świadczenie o podobnym charakterze do świadczenia wychowawczego, chyba że przepisy o koordynacji systemów zabezpieczenia społecznego lub dwustronne umowy międzynarodowe o zabezpieczeniu społecznym stanowią inaczej.

Lp.	Wyszczególnienie	Miesiąc									Suma	W tym w ramach koordynacji
		IV	V	VI	VII	VIII	IX	X	XI	XII		
1.	Liczba świadczeń wychowawczych należnych za miesiąc....	699	701	704	699	706	713	714	707	715	6358	X
1.1	W tym na pierwsze dziecko	254	255	256	256	258	262	262	261	264	2328	X
2.	Poniesione z budżetu państwa wydatki na świadczenie wychowawcze w miesiącu...	37 500	476 274	492 859	364 357	363 871	357 708	360 616	353000	359 976	3 166161	14 500
3.	Liczba rodzin mających ustalone prawo do świadczenia wychowawczego	455	457	458	460	463	468	468	469	474	X	X
3.1	W tym liczba rodzin, gdy członkiem rodziny jest dziecko legitymujące się orzeczeniem o niepełnosprawności	16	16	16	15	1	5	15	14	14	x	X
3.2	W tym liczba rodzin z ustalonym prawem do świadczenia wychowawczego na pierwsze dziecko, gdy jest ono jedynym dzieckiem	96	97	96	99	97	103	101	107	110	x	x

Od kwietnia 2016 r. do 31.12.2016 r. Gminny Ośrodek Pomocy Społecznej w Manowie wydał 607 decyzji w sprawach świadczenia wychowawczego, w tym 521 przyznających prawo do świadczenia wychowawczego. Wyplacono ogółem świadczeń na łączną kwotę 3 166161 zł.

6.2 PIECZA ZASTĘPCZA

Działając na podstawie ustawy z dnia 9 czerwca 2011 r. o wspieraniu rodziny i systemie pieczy zastępczej (Dz. U. z 2016 r., poz. 575 z późn. zm.) w przypadku umieszczenia dziecka w pałcówce opiekuńczo- wychowawczej, regionalnej placówce opiekuńczo- terapeutycznej lub interwencyjnym ośrodku. Gmina właściwa ze względu na miejsce zamieszkania dziecka przed umieszczeniem go po raz pierwszy w rodzinie zastępczej ponosi odpowiednio wydatki w wysokości:

- a) 10 % wydatków na opiekę i wychowanie dziecka- w pierwszym roku pobytu dziecka w rodzinie zastępczej,
- b) 30 % wydatków na opiekę i wychowanie dziecka- w drugim roku pobytu dziecka w rodzinie zastępczej,
- c) 50 % wydatków na opiekę i wychowanie dziecka- w trzecim i następnym roku pobytu dziecka w rodzinie zastępczej.

W roku 2016 r. Gminny Ośrodek Pomocy Społecznej w Manowie poniósł koszty na kwotę 62 517,59 zł (jedenaścioro dzieci).

6.3 ZESPÓŁ INTERDYSCYPLINARNY

Zadanie w ramach tego programu oraz ustawy o przeciwdziałaniu rodzinie i gminnego programu realizowane jest głównie przez Gminny Zespół Interdyscyplinarny. Zespół podejmował działania mające na celu integrowanie i koordynowanie systemu przeciwdziałania przemocy w rodzinie, w tym budowanie współpracy pomiędzy instytucjami odpowiedzialnymi za realizację zadań z zakresu przeciwdziałania przemocy w Manowie.

Członkowie Zespołu diagnozowali sytuacje w poszczególnych rodzinach, wymieniali się informacjami, omawiali możliwości udzielenia odpowiedniego wsparcia rodzinie. Omawiane były również możliwości dotyczące profilaktyki, rozpowszechniania wiedzy na temat przemocy w środowisku, podnoszenia kwalifikacji osób pracujących z rodziną dotkniętą przemocą. W rodzinach w których doszło do przemocy członkowie grupy roboczej opracowali i realizowali szczegółowy plan pomocy rodzinie.

W okresie od stycznia do grudnia 2016 r. do Zespołu Interdyscyplinarnego wpłynęło dziewięć formularzy „Niebieskiej Karty” – A. 3 sporządzone przez funkcjonariuszy Policji z Koszalina, 5- przez pracowników socjalnych GOPS Manowo, 1- przez przedstawiciela oświaty.

Zespół Interdyscyplinarny odbył 5 posiedzeń zespołu, 30 posiedzeń grup roboczych. W poprzednim roku odbyły się szkolenia, superwizje dla członków Zespołu Interdyscyplinarnego oraz przeprowadzony został konkurs plastyczny w ramach działań profilaktycznych.

6.4 ASYSTENT RODZINY

Do głównych obowiązków asystenta rodziny należało wsparcie i aktywizacja rodzin zagrożonych wykluczeniem społecznym oraz kierowanie procesem zmiany postaw życiowych członków rodziny.

Asystent rodziny odpowiedzialny był za systematyczną indywidualną pracę z rodzinami wskazanymi przez Ośrodek, udzielenie im kompleksowej pomocy i wsparcia w wypełnianiu swoich zadań. W tym celu asystent rodziny m.in.:

- współpracuje z instytucjami takimi jak szkoła, przedszkole, sąd, urząd pracy, urząd miasta, itp.,
- pomaga w wypełnianiu zadań opiekuńczo - wychowawczych,
- pomaga i uczył oszczędnego zarządzania budżetem domowym,
- merytorycznie pomaga w prowadzeniu gospodarstwa domowego,

- pomaga w rozwiązywaniu podstawowych problemów socjalnych rodziny, wspiera jej aktywność społeczną,

- motywuje do podnoszenia kwalifikacji zawodowych przez poszczególnych członków rodziny.

W 2016 roku wsparciem asystenta objętych zostało 17 rodzin, w których występowały problemy z wypełnieniem ról w rodzinie oraz niewydolność w prowadzeniu gospodarstwa domowego i rozwiązywaniu problemów opiekuńczo- wychowawczych.

Do zakresu asystenta rodzinnego należało również wspieranie rodziny poprzez konsultacje i działania o charakterze edukacyjnym w zakresie:

- Przeciwdziałanie degradacji społecznej i marginalizacji
- prawidłowego wychowania i opieki nad dziećmi (organizowanie wolnego czasu dzieciom, budowanie prawidłowych więzi między członkami rodziny, rozwijanie umiejętności wychowawczych, aktywne uczestnictwo w życiu szkolnym dziecka)
- dbania o zdrowie (higiena, pielęgnacja, prawidłowe odżywianie itp.)
- gospodarowanie budżetem domowym (planowanie i monitorowanie wydatków, oszczędne gospodarowanie mediami)
- wykonywanie prac na rzecz domu oraz ich podziału na członków rodziny (np. sprzątanie, zmywanie, gotowanie, prasowanie, remont itp.)
- pozyskiwania usług na rzecz domu i rodziny (np. związanych z naprawą, załatwianiem spraw urzędowych, znalezieniem pracy, kontaktów ze służbą zdrowia)
- usamodzielniania się poprzez uzupełnienie wykształcenia i podjęcie pracy, dbałości o edukację i rozwój dzieci.

Koszt zatrudnienia asystenta- 45 012 zł brutto (21 300 zł zadanie zlecone- dotacja)

6.5 POMOC MATERIALNA O CHARAKTERZE MOTYWACYJNYM (STYPENDIA I ZASIŁKI SZKOLNE)

Gminny Ośrodek Pomocy Społecznej w Manowie realizuje zadania związane z przyznawaniem i wypłacaniem świadczeń pomocy materialnej o charakterze socjalnym na podstawie ustawy z dnia 7 września 1991 r. o systemie oświaty:

Świadczeniami pomocy materialnej o charakterze socjalnym są:

- stypendium szkolne
- zasiłek szkolny

Stypendium szkolne może otrzymać uczeń zamieszkujący na terenie gminy Manowo znajdujący się w trudnej sytuacji materialnej, wynikającej z niskich dochodów na osobę w rodzinie w szczególności gdy w rodzinie występuje: bezrobocie, niepełnosprawność, ciężka lub

długotrwała choroba, wielodzietność, brak umiejętności wypełniania funkcji opiekuńczo-wychowawczych, alkoholizm lub narkomania, a także gdy rodzina jest niepełna lub wystąpiło zdarzenie losowe. Prawo do stypendium szkolnego przysługuje uczniom z rodzin, w których dochód nie przekracza 514 zł (netto) na osobę. Stypendium może być udzielone uczniowi znajdującemu się w trudnej sytuacji materialnej na pokrycie całkowitego lub częściowego pokrycia kosztów w zajęciach edukacyjnych wykraczających poza zajęcia realizowane w szkole oraz pomocy rzeczowej o charakterze edukacyjnym

Na realizację zadań dotyczących przyznawania pomocy materialnej w formie stypendium szkolnego w roku 2016 wykorzystano dotację z budżetu Wojewody Zachodniopomorskiego w wysokości 42 504,45 zł. Kwota ta stanowiła 80 % całości środków na realizację zadania. Wkład własny gminy stanowiła kwota 10 626,11 zł, czyli 20 % całości środków na realizację zadania. Stypendia szkolne na okres od stycznia do grudnia 2016 r. zostały przyznane 98 uczniom. Łączny koszt zadania wyniósł 53 130,56 zł.

6.6 KARTA DUŻEJ RODZINY

Gminny Ośrodek Pomocy Społecznej w Manowie jest realizatorem ogólnopolskiej KDR, lokalna KDR nie funkcjonuje na terenie naszej gminy. Karta Dużej Rodziny oferuje system zniżek oraz dodatkowych uprawnień. Karta wydawana jest niezależnie od dochodów jakie posiada rodzina i co najważniejsze jest wydawana bezpłatnie, jedynie w przypadku wydawania duplikatu pobierana jest opłata w wysokości 9,21 zł. Wniosek o wydanie karty składa się w gminie właściwej ze względu na miejsce zamieszkania członka rodziny wielodzietnej, którą to przyznaje wójt, a przyznanie to nie wymaga wydania decyzji administracyjnej.

W roku 2016 Karty Dużej Rodziny zostały wydane 5 rodzinom z terenu gminy Manowo. Łącznie karty otrzymało 26 osób tj. 10 osób dorosłych, 16 dzieci, otrzymano dotacje w kwocie 100,00 zł.

6.7 DZIAŁANIA DODATKOWE –POMOC SPOŁECZNA

Lp.	PODJĘTE DZIAŁANIA	ILOŚĆ
1	wydanych decyzji z pomocy społecznej	636
2	spraw, które wpłynęły celem załatwienia	1735
3	Wydanych zaświadczeń	29
4	Wydanych decyzji o przyznanie dodatku	63

	mieszkaniowego	
5	Wnioski wydane do orzecznictwa	4
6	Ilość osób skierowanych do Środowiskowego Domu Samopomocy w Manowie	2
7	Przeprowadzone wywiady alimentacyjne na potrzeby innych instytucji	44
8	Wystąpiono z wnioskiem o przyznanie renty, emerytury	5
9	Przeprowadzone wywiady środowiskowe w celu uzyskania pomocy	439
10	Wydanie skierowania do PCK	133

6.7 REALIZACJA GMINNEGO SPOTKANIA INTEGRACYJNEGO „WSZYSCY JESTEŚMY TACY SAMI”

Dnia 29.06.2016 r. na placu rekreacyjnym przy Gminnym Ośrodku Kultury w Wyszewie odbyło się gminne spotkanie integracyjne pn. „Wszyscy jesteśmy tacy sami”. Oficjalnego otwarcia dokonał Kierownik Gminnego Ośrodka Pomocy Społecznej w Manowie, Genowefa Pelikan. W spotkaniu uczestniczyło ponad 120 osób (w tym ok. 60 osób niepełnosprawnych). Do uczestnictwa w spotkaniu zaproszeni zostali uczestnicy Środowiskowego Domu Samopomocy w Będzinie oraz Środowiskowego Domu Samopomocy w Manowie. Podczas wspólnej zabawy klauni rozśmieszali do łez, rozbawili do rozpuku, a przy tym każdego uczestnika obdarowali skręcanym balonikiem „zwierzątkiem”, mieczem lub kwiatkiem. W programie zaplanowane zostały interaktywne zabawy, gagi klaunowe oraz konkursy przy rytmach wesołej muzyki. Podczas spotkania nie mogło zabraknąć konkurencji sportowych, w których udział mógł wziąć każdy uczestnik zdobywając nagrody. Nad przebiegiem spotkania czuwali animatorzy oraz instruktorzy dbający o dobrą zabawę. Natomiast nad bezpieczeństwem czuwał funkcjonariusz policji, który przestrzegał uczestników imprezy o zagrożeniach czyhających podczas wakacji. Młodsze dzieci miały również możliwość przejażdżki radiowozem. Konferansjer na bieżąco informował o poszczególnych punktach trwającego spotkania oraz relacjonował zmagania sportowe uczestników. Celem spotkania była integracja osób niepełnosprawnych, poprzez wspólną zabawę, wypoczynek, rekreację, a także podniesienie świadomości osób niepełnosprawnych o ich prawach, promowanie pozytywnego wizerunku osób niepełnosprawnych. Na realizację zadania Gminny Ośrodek Pomocy Społecznej w Manowie otrzymał dofinansowanie w wysokości 1000,00 zł ze środków PFRON. Podczas spotkania zapewniony został poczęstunek w postaci kiełbaski z

grilla, słodczy, napoi oraz serwisu kawowego. Podczas spotkania towarzyszyło przepiękne słońce, które rozgrzewało uczestników do aktywnego spędzenia wspólnego czasu w doskonałych humorach.

6.8 REALIZACJA IX GMINNEGO DNIA SENIORA

Dnia 25 maja 2016 roku w Klubie Osiedlowym w Rosnowie odbył się jubileuszowy X Gminny Dzień Seniora. Głównymi gośćmi uroczystości byli seniorzy ze wszystkich miejscowości gminy Manowo, a swoją obecnością zaszczylicili również radni z Rady Gminy Manowo. Pomysłodawcą, kontynuatorem imprez z poprzednich lat oraz głównym organizatorem imprezy był Gminny Ośrodek Pomocy Społecznej w Manowie przy współpracy i wsparciu Gminnego Ośrodka Kultury w Wyszewie. Imprezę otworzyła Pani Genowefa Pelikan oraz Pani Maria Staciwa witając przybyłych gości, składając seniorom okolicznościowe życzenia oraz zapraszając do wspólnej i udanej imprezy. Seniorom zaproponowany program bardzo się spodobał, chętnie uczestniczyli we wspólnym śpiewaniu, a występy artystów nagradzali gromkimi brawami. Po części artystycznej wszyscy goście zaproszeni zostali na poczęstunek w formie słodkich przekąsek, ciast, kawy, herbaty oraz napojów. Jak co roku organizatorzy imprezy zapewnili seniorom bezpłatny dojazd na imprezę oraz powrót do domów. Spotkanie upłynęło w miłej i przyjacielskiej atmosferze, która zarówno seniorom, jak i organizatorom zapewniły wiele wzruszeń i miłych wrażeń.