

GMINNY OŚRODEK POMOCY SPOŁECZNEJ W MANOWIE

76-015 MANOWO 40; NIP 669-11-07-501

TEL/FAX (094) 318-32-58

**SPRAWOZDANIE Z DZIAŁALNOŚCI GMINNEGO
OŚRODKA POMOCY SPOŁECZNEJ W MANOWIE
ZA ROK 2015**



MANOWO 2016

Spis treści

1. WPROWADZENIE.....	3
2. CELE I ZAKRES PODMIOTOWY.....	3
3. ZADANIA WŁASNE	4
4. ZADANIA ZLECONE.....	6
5. DZIAŁALNOŚĆ OŚRODKA POMOCY SPOŁECZNEJ W MANOWIE W ZAKRESIE REALIZACJI ZADAŃ.....	7
5.1 PRACA SOCJALNA.....	10
5.2 DOMY POMOCY SPOŁECZNEJ	10
5.3 SKŁADKI ZDROWOTNE OPŁACANE ZA OSOBY POBIERAJĄCE NIEKTÓRE ŚWIADCZENIA Z POMOCY SPOŁECZNEJ	10
5.4 ZASIŁKI I POMOC W NATURZE.....	11
5.5 USŁUGI OPIEKUŃCZE.....	11
5.6 PROGRAM WIELOLETNI „POMOC PAŃSTWA W ZAKRESIE DOŻYWIANIA”. 11	
5.7 DODATKI MIESZKANIOWE	13
5.8 DODATEK ENERGETYCZNY	14
5.9 ŚWIADCZENIA RODZINNE	15
6.0 FUNDUSZ ALIMENTACYJNY	17
6.1 PIECZA ZASTĘPCZA.....	20
6.2 ZESPÓŁ INTERDYSCYPLINARNY	21
6.3 ASYSTENT RODZINY	21
6.4 POMOC MATERIALNA O CHARAKTERZE MOTYWACYJNYM.....	22
(STYPENDIA I ZASIŁKI SZKOLNE).....	22
6.5 KARTA DUŻEJ RODZINY.....	23
6.6 DZIAŁANIA DODATKOWE –POMOC SPOŁECZNA	23

1. WPROWADZENIE

Gminny Ośrodek Pomocy Społecznej w Manowie wykonuje zadania, w szczególności w zakresie:

- 1) pomocy społecznej zgodnie z ustawą z dnia 12 marca 2004 r. o pomocy społecznej (Dz. U. z 2015 r, poz.163 z późn.zm.)
- 2) dodatków mieszkaniowych, które są realizowane jako zadanie własne gminy zgodnie z ustawą z dnia 21 czerwca 2001 r. o dodatkach mieszkaniowych (tj. Dz. U. z 2013 r., poz. 966 z późn. zm.)
- 3) świadczeń rodzinnych, które są wykonywane jako zadanie zlecone z zakresu administracji rządowej zgodnie z ustawą z dnia 28 listopada 2003 r. o świadczeniach rodzinnych (tj. Dz. U. z 2015 r., poz. 114 z późn.zm.)
- 4) świadczeń z funduszu alimentacyjnego, które są wykonywane jako zadanie zlecone z zakresu administracji rządowej zgodnie z ustawą z dnia 7 września 2007 r. o pomocy osobom uprawnionym do alimentów (Dz. U. z 2015 r., poz. 859 z późn. zm.)
- 5) przyznania Karty Dużej Rodziny zgodnie z Rozporządzeniem Rady Ministrów z dnia 27 maja 2014 r. w sprawie szczegółowych warunków realizacji rządowego programu dla rodzin wielodzietnych (tj. Dz. U. z 2014 r., poz. 755)
- 6) dodatku energetycznego zgodnie z ustawą z dnia 10 kwietnia 1997 r. (Dz. U. z 2013 r. poz. 984 z późn.zm.)
- 7) przeciwdziałania przemocy w rodzinie zgodnie z ustawą z dnia 29 lipca 2005 r. o przeciwdziałaniu przemocy w rodzinie (Dz. U. z 2015 r., poz. 1390)
- 8) wsparcia rodziny zgodnie z ustawą z dnia 9 czerwca 2011 r. (Dz. U. z 2015 r., poz. 332 z późn. zm.)
- 9) stypendia i zasiłki szkolne zgodnie z ustawą z dnia 7 września 1991 r. o systemie oświaty (Dz. U. z 2004 r. , Nr 256, poz. 2572 z późn. zm.)

2. CELE I ZAKRES PODMIOTOWY

Gminny Ośrodek Pomocy Społecznej w Manowie jest jednostką gminy odpowiedzialną za realizację zadań z zakresu pomocy społecznej i wspierania rodziny. Jest głównym inicjatorem działań o charakterze pomocowym, aktywizującym oraz integrującym różnorodne środowiska na rzecz wsparcia grup i osób zagrożonych wykluczeniem społecznym.

Cel polityki społecznej wskazany w Strategii Rozwiązywania Problemów Społecznych gminy Manowo brzmi: „Budowa systemu wsparcia na rzecz osób i rodzin znajdujących się w stanie

ubóstwa m.in. z uwagi na brak pracy ze szczególnym uwzględnieniem ich aktywizacji i przedsięwzięć ograniczających skutki życia w biedzie”. Cel ten skupia wysiłki ośrodka w obszarze minimalizowania zjawiska marginalizacji wykluczenia, ale także wysiłki we wspieraniu osób i rodzin w zaspakajaniu niezbędnych potrzeb oraz umożliwienie im życia w warunkach odpowiadających godności człowieka. System działań obejmuje rozmaite instrumenty pomocy finansowej jak i niefinansowanej z zakresu pomocy społecznej, świadczeń rodzinnych, pomocy osobom uprawnionym do alimentów, wsparcia rodziny i pieczy zastępczej, dodatku mieszkaniowego i energetycznego, pomocy materialnej o charakterze motywacyjnym (stypendium i zasiłki szkolne) oraz Karty Dużej Rodziny.

Świadczenia przyznawane i wypłacane przez Gminny Ośrodek Pomocy Społecznej w Manowie były finansowane z dwóch źródeł: ze środków rządowych z przeznaczeniem na zadania zlecone oraz ze środków rządowych i samorządowych z przeznaczeniem na zadania własne.

3. ZADANIA WŁASNE

Zgodnie z art. 17 ust. 1 ustawy o pomocy społecznej do zadań własnych gminy o **charakterze obowiązkowym należy:**

- 1) Opracowanie i realizacja gminnej strategii rozwiązywania problemów społecznych ze szczególnym uwzględnieniem programów pomocy społecznej, profilaktyki i rozwiązywania problemów alkoholowych i innych, których celem jest integracja osób i rodzin z grup szczególnego ryzyka:
- 2) Sporządzanie bilansu potrzeb gminy w zakresie pomocy społecznej,
- 3) Udzielanie schronienia, zapewnienie posiłku oraz niezbędnego ubrania osobom tego pozbawionym,
- 4) Przyznanie i wypłacanie zasiłków okresowych,
- 5) Przyznawanie i wypłacanie zasiłków celowych,
- 6) Przyznawanie i wypłacanie zasiłków celowych na pokrycie wydatków powstałych w wyniku zdarzenia losowego,
- 7) Przyznawanie i wypłacanie zasiłków celowych na pokrycie wydatków na świadczenia zdrowotne osobom bezdomnym oraz innym osobom nie mającym dochodu i możliwości uzyskania świadczeń na podstawie przepisów o powszechnym ubezpieczeniu w narodowym Funduszu Zdrowia,
- 8) Opłacanie składek na ubezpieczenia emerytalne i rentowe za osobę, która rezygnuje z zatrudnienia w związku z koniecznością sprawowania bezpośredniej, osobistej

- opieki nad długotrwale lub ciężko chorym członkiem rodziny oraz wspólnie zamieszkującymi matką, ojcem lub rodzeństwem,
- 9) Praca socjalna,
 - 10) Organizowanie i świadczenie usług opiekuńczych, w tym specjalistycznych w miejscu zamieszkania, z wyłączeniem specjalistycznych usług opiekuńczych dla osób z zaburzeniami psychicznymi,
 - 11) Prowadzenie i zapewnienie miejsc w mieszkaniach chronionych,
 - 12) Dożywianie dzieci,
 - 13) Sprawianie pogrzebu, w tym osobom bezdomnym,
 - 14) Kierowanie do domu pomocy społecznej i ponoszenie odpłatności za pobyt mieszkańca gminy w tym domu,
 - 15) Pomoc osobom mającym trudności w przystosowaniu się do życia po zwolnieniu z ZK
 - 16) Sporządzanie sprawozdawczości oraz przekazywanie jej właściwemu Wojewodzie również w wersji elektronicznej
 - 17) Utworzenie i utrzymywanie ośrodka pomocy społecznej, w tym zapewnienie środków na wynagrodzenie pracowników,
 - 18) Przyznawanie i wypłacanie zasiłków stałych,
 - 19) Opłacanie składek na ubezpieczenia zdrowotne.

Do zadań własnych gminy o charakterze fakultatywnym należy:

- 1) Przyznawanie i wypłacanie zasiłków specjalnych celowych,
- 2) Przyznawanie i wypłacanie pomocy na ekonomiczne usamodzielnienie w formie zasiłków, pożyczek oraz pomocy w naturze,
- 3) Prowadzenie i zapewnienie miejsc w domach pomocy społecznej i ośrodkach wsparcia o zasięgu gminnym oraz kierowanie do nich osób wymagających opieki,
- 4) Podejmowanie innych zadań z zakresu pomocy społecznej wynikających z rozeznaczonych potrzeb gminy, w tym tworzenie i realizacja programów osłonowych.
- 5) Współpraca z powiatowym urzędem pracy w zakresie upowszechniania ofert pracy oraz informacji o wolnych miejscach pracy, upowszechniania informacji o usługach poradnictwa zawodowego i o szkoleniach.

ZADANIA WŁASNE GMINY: 830 167,39

Dożywianie	28 075,56
Zasiłki i pomoc w naturze	23 776,70
Domy Pomocy Społecznej	27 426,81
Ośrodki pomocy społecznej	579 580,71
Rodziny zastępcze	60 924,73
Asystent rodziny	25 512,48
Dodatki mieszkaniowe	66 001,43
Przeciwdziałanie przemocy	1 010,94
Pozostała działalność- organizacja Dnia Seniora, Dnia Niepełnosprawności	3 791,05
Pomoc materialna- stypendia szkolne	14 066,98

4. ZADANIA ZLECONE

Zgodnie z art. 18 ustawy o pomocy społecznej do zadań zleconych z zakresu administracji rządowej realizowanych przez gminę należy:

- 1) Organizowanie i świadczenie specjalistycznych usług opiekuńczych w miejscu zamieszkania dla osób z zaburzeniami psychicznymi,
- 2) Przyznawanie i wypłacanie zasiłków celowych na pokrycie wydatków związanych z klęską żywiołową lub ekologiczną,
- 3) Prowadzenie i rozwój infrastruktury środowiskowych domów samopomocy dla osób z zaburzeniami psychicznymi,
- 4) Realizacja zadań wynikających z rządowych programów pomocy społecznej, mających na celu ochronę poziomu życia osób, rodzin i grup społecznych oraz rozwój specjalistycznego wsparcia,
- 5) Przyznawanie i wypłacanie zasiłków celowych, a także udzielanie schronienia, posiłku i niezbędnego ubrania cudzoziemcom
- 6) Wypłacanie wynagrodzenia za sprawowanie opieki.

ZADANIA ZLECONE GMINIE: 1 711 184,39

Świadczenia rodzinne i fundusz alimentacyjny	1 629 791,94
Składki na ubezpiecz. zdrowotne od świadczeń rodz.	13 887,28
Ośrodki pomocy społecznej	50 820,00
Usługi opiekuńcze	12 600,00
Wynagrodzenie opiekuna prawnego	3 654,00
Dodatek energetyczny	15,77
Karta Dużej Rodziny	415,40

Źródło: Gminny Ośrodek Pomocy Społecznej w Manowie.

5. DZIAŁALNOŚĆ OŚRODKA POMOCY SPOŁECZNEJ W MANOWIE W ZAKRESIE REALIZACJI ZADAŃ

Gminny Ośrodek Pomocy Społecznej w Manowie jest jednostką organizacyjną realizującą zadania pomocy społecznej, mająca na celu umożliwienie osobom i rodzicom przezwyciężanie trudnych sytuacji życiowych, których nie są one w stanie pokonać wykorzystując własne środki, możliwości i uprawnienia. Pomoc społeczna wspiera osoby i rodziny w wysiłkach zmierzających do zaspokojenia niezbędnych potrzeb i umożliwia im życie w warunkach odpowiadających godności człowieka. Pomoc społeczna podejmuje działania zmierzające do życiowego usamodzielnienia osób i rodzin oraz integracji ze środowiskiem.

Na dzień 31.12.2015 r. gminę Manowo zamieszkiwało 6792 osób.

W roku 2015 pomocą społeczną objętych zostało 151 rodzin.

W rodzinach tych było 471 osób co stanowi 6 % ogółu ludności Manowa.

Pomoc społeczną organizują organy administracji rządowej i samorządowej, które mają na celu umożliwienie osobom i rodzinom przezwyciężenie trudnych sytuacji życiowych, których nie są w stanie pokonać wykorzystując własne uprawnienia, zasoby i możliwości.

Zadaniem pomocy jest zapobieganie tym sytuacjom przez podejmowanie działań zmierzających do życiowego usamodzielnienia osób i rodzin oraz ich integracji ze środowiskiem. Pomoc społeczna wspiera osoby i rodziny w wysiłkach zmierzających do zaspokojenia niezbędnych potrzeb i umożliwia im życie w warunkach odpowiadających godności człowieka. Na jednostkach samorządu terytorialnego oraz na organach administracji

rządowej spoczywa obowiązek zapewnienia realizacji zadań pomocy społecznej w zakresie ustalonym ustawą. Gmina obowiązana jest zgodnie z przepisami ustawy do wykonania zadań pomocy społecznej nie może odmówić pomocy osobom potrzebującym, mimo istniejącego obowiązku osób fizycznych do zaspokojenia jej niezbędnych potrzeb życiowych.

Zadania pomocy społecznej w gminie realizuje jednostka organizacyjna- Gminny Ośrodek Pomocy Społecznej.

Kryterium dochodowe zgodnie z Rozporządzeniem Rady Ministrów z dnia 14 lipca 2015r. w sprawie zweryfikowanych kryteriów dochodowych oraz kwot świadczeń pieniężnych z pomocy społecznej wynosi:

- dla osoby samotnie gospodarującej, której dochód nie przekracza kwoty **634 zł**, zwanej dalej „kryterium dochodowym dla osoby samotnie gospodarującej”
- dla osoby w rodzinie, której dochód nie przekracza **514 zł**, zwanej „kryterium dochodowym na osobę w rodzinie”

W sprawozdawczym okresie wydano łącznie 1483 decyzji administracyjnych. Pracownicy socjalni przeprowadzili 689 wywiady środowiskowe, sporządzili 1 Niebieską Kartę w środowisku dotkniętym przemocą w rodzinie oraz udzielili wsparcia w formie pracy socjalnej 47 rodzinom nie będącym w systemie pomocy społecznej.

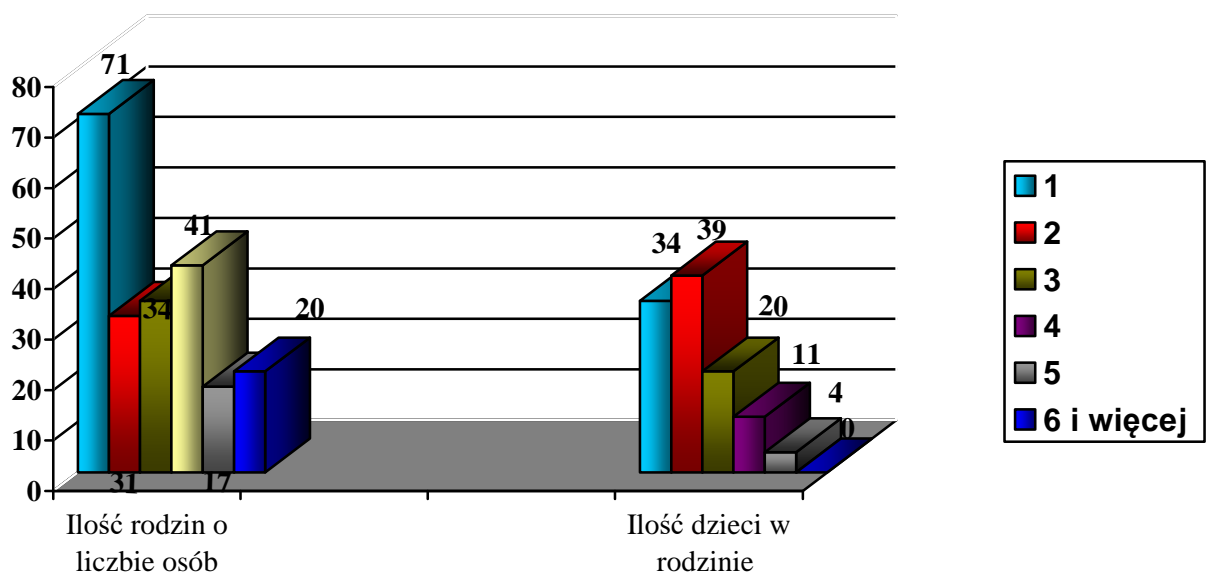
O przyznanie większości świadczeń **niepieniężnych** może starać się każdy mieszkaniec gminy bez względu na jego sytuację dochodową.

W roku 2015 w Gminnym Ośrodku Pomocy Społecznej w Manowie udzielona została pomoc finansowa głównie z powodu: ubóstwa, bezrobocia, potrzeby ochrony macierzyństwa, bezradności opiekuńczo – wychowawczej oraz długotrwałej lub ciężkiej choroby.

Przyczyny przyznania pomocy w roku 2015 przedstawia poniższe zestawienie.

Powód trudnej sytuacji życiowej	Liczba rodzin	Liczba osób w rodzinach
Ubóstwo	96	290
Bezdomność	1	1
Potrzeba ochrony macierzyństwa	21	130
w tym: wielodzietność	20	125
Bezrobocie	123	400
Niepełnosprawność	46	81
Długotrwała lub ciężka choroba	57	103
Bezradność w sprawach opiekuńczo wychowawczych i prowadzenia gospodarstwa domowego	31	117
Alkoholizm	8	14
Bezdomność	1	1

Wykres. Typy rodzin objętych pomocą społeczną



Źródło: Gminny Ośrodek Pomocy Społecznej w Manowie.

5.1 PRACA SOCJALNA

Pomoc w formie pracy socjalnej należy do zadań własnych gminy o charakterze obowiązkowym i nie jest uzależniona od posiadanego przez osobę lub rodzinę dochodu. Praca socjalna skierowana jest na przywrócenie zdolności do samodzielnego funkcjonowania klienta pomocy społecznej. Działalność ta ma na celu wykorzystanie możliwości tkwiących w ludziach oraz zasobach lokalnej społeczności. W 2015 roku pracą socjalną zostało objętych 193 rodziny (549 osób w rodzinach), w tym wyłącznie pracą socjalną 47 rodzin (109 osób w rodzinach).

W 2015 roku praca socjalna w środowiskach była świadczona m.in. w zakresie wspierania w uzyskaniu pomocy ze strony właściwych organów, instytucji i organizacji (pomoc w wypełnieniu wniosków, informowanie o różnych uprawnieniach, kontakt telefoniczny), poradnictwa wychowawczego, rodzinnego i zawodowego.

5.2 DOMY POMOCY SPOŁECZNEJ

Kierowanie do domu pomocy społecznej i ponoszenie odpłatności za pobyt mieszkańca gminy w tym domu jest zadaniem własnym gminy o charakterze obowiązkowym. Do skorzystania z prawa pobytu w domu pomocy społecznej konieczne jest zaistnienie przesłanek określonych przepisami ustawy o pomocy społecznej: konieczność całodobowej opieki z powodu wieku, choroby lub niepełnosprawności; brak możliwości samodzielnego funkcjonowania przez osobę w codziennym życiu; brak możliwości zapewnienia tej osobie przez gminę niezbędnej pomocy w formie usług opiekuńczych. Odpłatność za pobyt mieszkańca gminy w domu pomocy społecznej ciąży na gminie tylko wówczas, gdy on sam i osoby mu bliskie nie wnoszą takiej opłaty. Pobyt w DPS jest odpłatny do wysokości średniego miesięcznego utrzymania. W ubiegłym roku ze środków własnych za dwóch mieszkańców w Domu Pomocy Społecznej zapłacono 27 427 zł.

5.3 SKŁADKI ZDROWOTNE OPŁACANE ZA OSOBY POBIERAJĄCE NIEKTÓRE ŚWIADCZENIA Z POMOCY SPOŁECZNEJ

Opłacane za osoby korzystające z pomocy w formie zasiłku stałego nie podlegające ubezpieczeniu zdrowotnemu z innego tytułu. W 2015 roku składkę zdrowotną opłacono 22 osobom na kwotę 7.634 zł.

5.4 ZASIŁKI I POMOC W NATURZE

Na realizację zadań poniesiono wydatki w kwocie 219 828 zł, w tym z dotacji 193 320 zł.

Pomocą objęto środowiska w następujących formach:

- Zasiłek celowy i w naturze (zasiłek celowy, zasiłek specjalny celowy, zasiłek celowy na zakup żywności)- 87 rodzin na kwotę 29 634 zł,
- Zasiłek stały-25 rodzin na kwotę 93 401 zł, w tym:
 - 21 osób samotnie gospodarujących na kwotę 86 779 zł
 - 4 osoby pozostających w rodzinie na kwotę 6 622 zł
- Zasiłek okresowy (z tytułu bezrobocia)– 66 rodzin na kwotę 99 943 zł z
- Udzielenie schronienia- 1 osoba na kwotę 419 zł

5.5 USŁUGI OPIEKUŃCZE

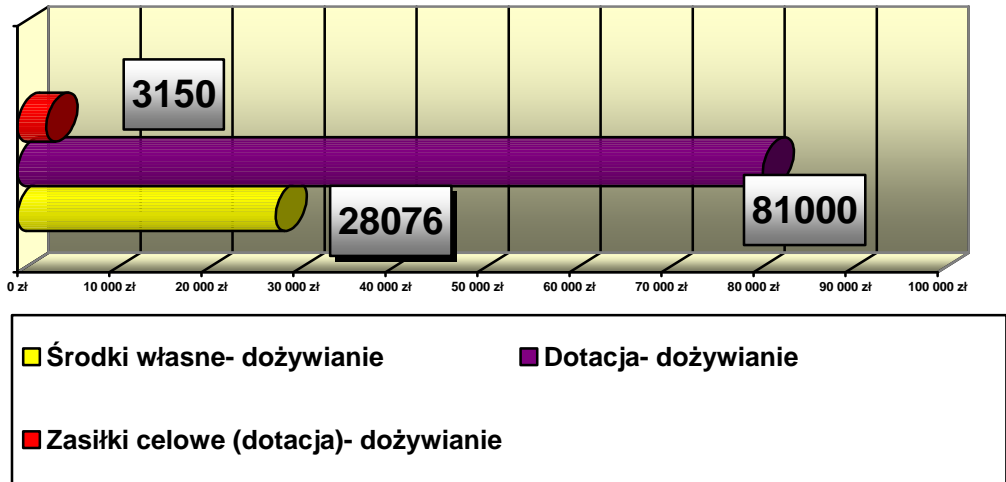
Usługi opiekuńcze świadczone głównie u osób chorych, niepełnosprawnych, wymagających pomocy osoby drugiej, którym rodzina nie była w stanie zapewnić specjalistycznej pomocy. Usługi opiekuńcze obejmują pomoc w zaspokajaniu codziennych potrzeb życiowych, opiekę higieniczną, zaleconą przez lekarza pielęgnację oraz w miarę możliwości, zapewnienie kontaktów z otoczeniem.

W roku 2015 przyznano 280 świadczeń na ogólną kwotę 12 600 zł dla dwóch osób.

5.6 PROGRAM WIELOLETNI „POMOC PAŃSTWA W ZAKRESIE DOŻYWIANIA”

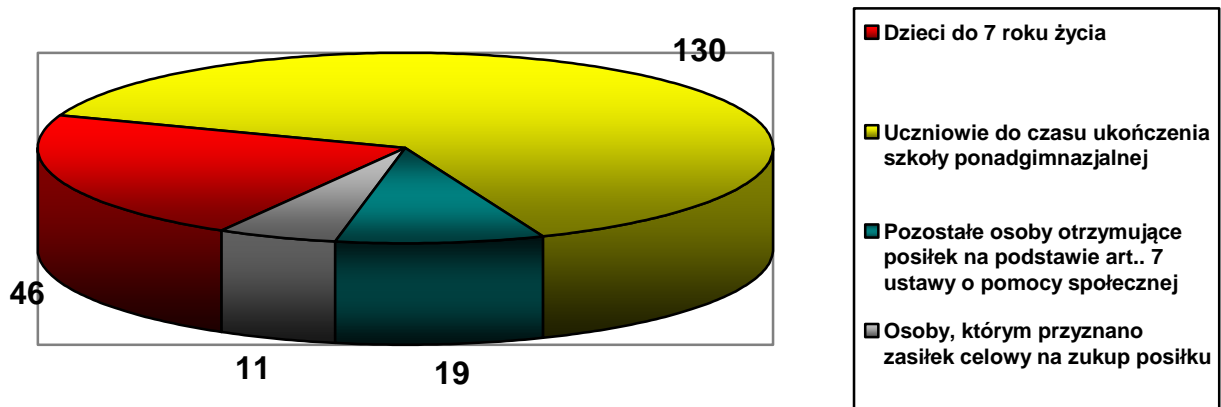
Na realizację programu zostały wydane środki w wysokości 109 076 zł. W ramach programu pomocą objęto 184 osoby, w tym dzieci do czasu rozpoczęcia nauki w szkole podstawowej – 46 osób; uczniowie do czasu ukończenia szkoły ponadgimnazjalnej – 130 osoby, pozostałe osoby – 19. Pomoc została udzielona w formie posiłku – 164 osób oraz zasiłku celowego – 31 osób. Pomocą w formie posiłku zgodnie z programem osłonowym w zakresie dożywiania Struktura środków finansowych na realizację program u była następująca: dotacja celowa z budżetu państwa – 81 000 zł oraz środki własne 28 076 zł. Program rządowy „Pomoc państwa w zakresie dożywiania” obejmuje nie tylko posiłki w przedszkolach, szkołach ale także zasiłki celowe na zakup żywności czy też przygotowanie gorącego posiłku, z tej formy wsparcia skorzystało 11 osób.

Wykres. Wysokość środków finansowych przeznaczonych na opłacenie posiłków w 2015 r.

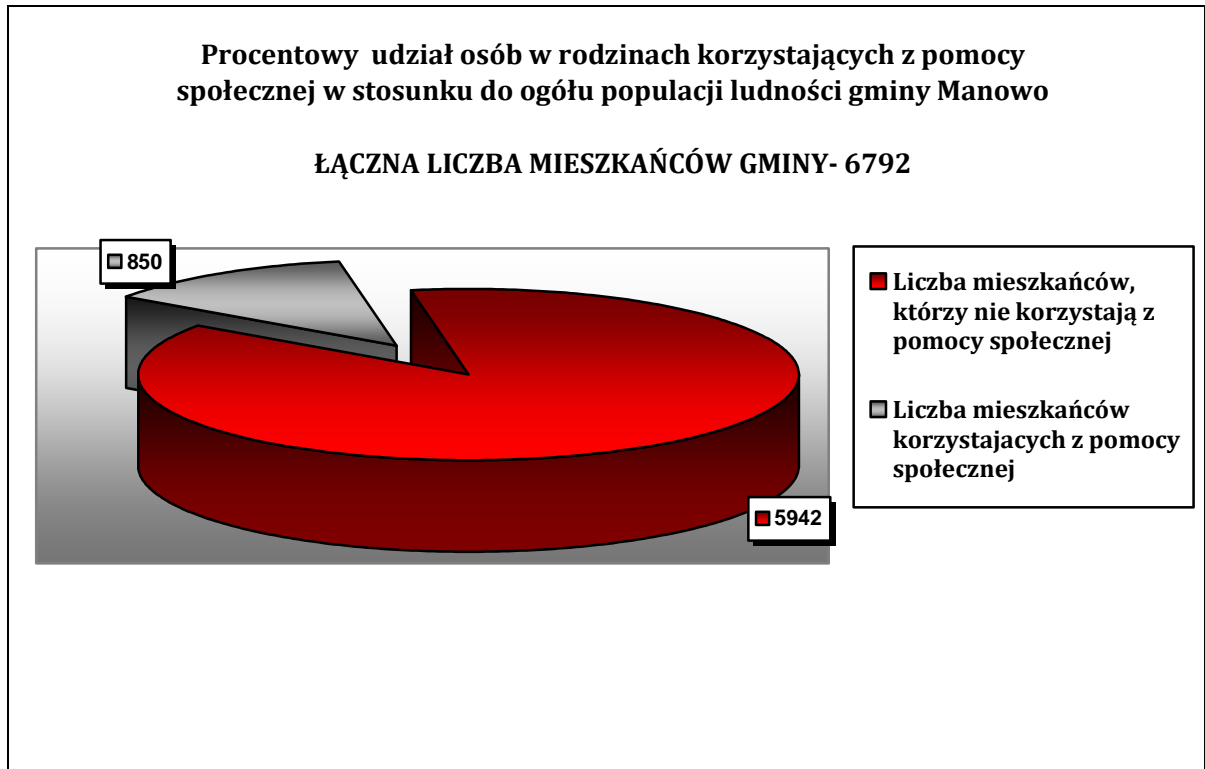


Źródło: Gminny Ośrodek Pomocy Społecznej w Manowie.

Wykres. Ilość osób korzystających z posiłków w 2015 r.



Źródło: Gminny Ośrodek Pomocy Społecznej w Manowie.



5.7 DODATKI MIESZKANIOWE

Dodatki mieszkaniowe są realizowane w ramach zadań własnych. O dodatki mieszkaniowe mogą się ubiegać osoby lub rodziny, które spełniają kryterium dochodowe i posiadają tytuł prawny zajmowanego lokalu. Za dochód uważa się wszelkie dochody po odliczeniu kosztów uzyskania składek na ubezpieczenia emerytalno- rentowe i chorobowe. Dodatek przysługuje, jeżeli średni miesięczny dochód za 3 miesiące poprzedzające złożenie wniosku o przyznanie dodatku mieszkaniowego nie przekracza 175 % kwoty najniższej emerytury w gospodarstwie domowym jednoosobowym tj. 1.540,78 zł lub 125 % tej kwoty w gospodarstwie wieloosobowym-1100,56 zł. W roku 2015 przyznano ogółem 335 dodatków mieszkaniowych na kwotę 66 001,43 zł.

Tabela. Dodatki mieszkaniowe w latach 2013-2015.

WYSZCZEGÓLNIENIE	Liczba wypłaconych dodatków mieszkaniowych			Kwota wypłaconych dodatków mieszkaniowych w zł		
	2013	2014	2015	2013	2014	2015
OGÓŁEM - z tego w zasobie:	424	358	335	79 174,62	63 790,22	66 001,43
- gminnym	22	26	23	3 837,48	5 180,56	4 977,50
- spółdzielczym	71	71	75	14 367,80	11 037,90	10 540,28
- wspólnot mieszkaniowych	295	232	167	57 139,72	43 756,65	33 341,27
- zakładowych i innych	36	29	72	3 829,62	3 815,11	17 142,38

Źródło: Gminny Ośrodek Pomocy Społecznej w Manowie

Osoby korzystające z dodatków mieszkaniowych nie mogą korzystać z pomocy finansowej na cele bytowe w postaci zasiłków na zakup opału czy też pokrycia części opłat związanych z eksploatacją i utrzymaniem mieszkania.

Średnia wartość dodatku mieszkaniowego w roku 2014 wynosiła 178,18 zł, zaś w roku 2015 wynosiła już 197,01 zł.

5.8 DODATEK ENERGETYCZNY

Zgodnie z nowelizacją ustawy Prawo energetyczne prawo do dodatku energetycznego przysługuje tzw. odbiorcy wrażliwemu. Odbiorca wrażliwy to osoba, której przyznano dodatek mieszkaniowy lub która spełnia warunki do jego otrzymania oraz która jest stroną kompleksowej umowy lub umowy sprzedaży energii elektrycznej zawartej z przedsiębiorstwem energetycznym. Wysokość dodatku energetycznego od 1 maja 2015 r. dla gospodarstwa domowego wynosi:

- 11,09 zł/m-c dla osoby samotnie gospodarującej
- 15,40 zł/m-c dla gospodarstwa składającego się z 2 do 4 osób
- 18,48 zł/m-c dla gospodarstwa składającego się z co najmniej 5 osób

Postępowanie w sprawie przyznania dodatku energetycznego kończy się wydaniem decyzji administracyjnej nie później niż w ciągu miesiąca od daty złożenia wniosku poprawnie wypełnionego wniosku wraz z niezbędną dokumentacją.

W roku 2015 z dodatku energetycznego skorzystała jedna rodzina, na łączną kwotę 15,77 zł.

5.9 ŚWIADCZENIA RODZINNE

Świadczenia rodzinne przysługują obywatelom polskim oraz cudzoziemcom, jeżeli zamieszkują na terytorium Rzeczypospolitej Polskiej przez okres zasiłkowy, w którym otrzymują świadczenia rodzinne. Przyznawanie świadczeń rodzinnych uzależnione jest od spełnienia kryterium dochodowego.

WYDATKI NA ŚWIADCZENIA RODZINNE FINANSOWANE Z DOTACJI CELOWEJ Z BUDŻETU PAŃSTWA ORAZ LICZBA ŚWIADCZEŃ					
L.p.	Wyszczególnienie	Wydatki w zł		Liczba świadczeń	Liczba uprawnionych
		2015 rok	w tym: w ramach koordynacji	2015 rok	
1.	Zasiłki rodzinne	427 696,00	0	4202	201
2.	Dodatki do zasiłków rodzinnych, z tego z tytułu:	211 592,00	0	1802	341
2.1.	urodzenia dziecka	19 000,00	0	19	19
2.2.	opieki nad dzieckiem w okresie korzystania z urlopu wychowawczego	32 173,00	0	84	11
2.3.	samotnego wychowywania dziecka,	31 080,00	0	175	16
2.4.	kształcenia i rehabilitacji dziecka niepełnosprawnego	14 180,00	0	60	6
2.5.	rozpoczęcia roku szkolnego	28 400,00	0	284	151
2.6.	na pokrycie wydatków związanych z zamieszkaniem w miejscowości, w której znajduje się szkoła	2 700,00	0	29	5
2.7.	na pokrycie wydatków związanych z dojazdem do miejscowości, w której znajduje się szkoła	17 819,00	0	340	40
2.8.	wychowywania dziecka w rodzinie wielodzietnej	66 240,00	0	811	53
3.	Zasiłki pielęgnacyjne	206 244,00	0	1348	126
4.	Świadczenia pielęgnacyjne	285 880,00	0	239	21
5.	Specjalny zasiłek opiekuńczy	14 560,00	0	28	3
6.	Jednorazowa zapomoga z tytułu urodzenia się dziecka	45 000,00	0	45	45
7.	Zasiłek dla opiekuna	18720,00	0	36	3

SKŁADKI NA UBEZPIECZENIA SPOŁECZNE I ZDROWOTNE					
	Wyszczególnienie	Wydatki w zł	w tym: w ramach koordynacji	Liczba świadczeń	Liczba uprawnionych
1	Razem				
2	Składki na ubezpieczenia emerytalne i rentowe	79378,58	0	261	24
3	Składki na ubezpieczenie zdrowotne	13887,28	0	156	14
Informacja na temat należności z tytułu nienależnie pobranych świadczeń rodzinnych					
		w zł			
1.	Stan należności z tytułu nienależnie pobranych świadczeń na koniec 2015 roku	8 502			
2.	Kwota nienależnie pobranych świadczeń, w przypadku których w danym miesiącu podjęto decyzje o rozłożeniu na raty	5 837			
3.	Kwota nienależnie pobranych świadczeń, potrącona w danym miesiącu z bieżąco wypłacanych świadczeń	2 169			
4.	Kwota wygaszonych świadczeń rodzinnych	1 198			
INFORMACJA O ODZYSKANYCH ŚWIADCZENIACH NIENALEŻNIE POBRANYCH			w zł	w tym: na podstawie decyzji marszałka	
1.	Zasiłki rodzinne i dodatki do zasiłku	5 322		0	
2.	Świadczenia opiekuńcze	1 416		0	
3.	Razem odzyskano nienależnie pobranych	6 738		0	
4.	w tym: podlegające zwrotowi do budżetu państwa	5 136		0	
L.p.	INFORMACJA UZEPĘLNIAJĄCA O REALIZACJI ŚWIADCZEŃ RODZINNYCH	2015 rok			
1.	Liczba decyzji wydanych w sprawach dotyczących świadczeń rodzinnych przez organ właściwy; w tym: - 353 decyzje przyznające, - 20 decyzji odmowych, - 31 decyzji uchylających, - 2 o umorzenie postępowania, - 3 wygaszające z powodu zgonu, - 4 decyzje zmieniające.	413			
2.	Liczba przyjętych wniosków na zasiłek rodzinny, zasiłek pielęgnacyjny, świadczenie pielęgnacyjne, specjalny zasiłek opiekuńczy i becikowe.	331			
3.	Liczba wydanych pism i zaświadczeń	137			

INFORMACJA O RODZINACH POBIERAJĄCYCH ŚWIADCZENIA RODZINNE		
INFORMACJE STATYSTYCZNE		
L.p.	Wyszczególnienie	2015 rok
1.	Liczba rodzin pobierających świadczenia rodzinne	261

6.0 FUNDUSZ ALIMENTACYJNY

Świadczenia z funduszu alimentacyjnego to rodzaj finansowego wsparcia, kierowany do rodzin, w których pomimo zasądzonych od rodzica wyrokiem sądu alimentów, są ich pozbawione z powodu bezskuteczności egzekucji sądowej. W tak ich okolicznościach państwo zastępczo wypłaca osobom uprawnionym świadczenia pieniężne w wysokości zgodnej z wyrokiem sądowym, nie więcej jednak niż 500zł na dziecko. Przyznanie prawa do świadczeń z funduszu uzależnione jest od spełnienia kryterium dochodowego. Świadczenia te przysługują, jeżeli dochód rodziny w przeliczeniu na osobę w rodzinie nie przekracza kwoty 725 zł

Realizacja zadań wynikających z ustawy z dnia 7 września 2007 roku o pomocy osobom uprawnionym do alimentów (Tj: Dz. U . z 2015 roku, poz. 859 z późn. zm.) w okresie od 01-01-2015 r. do 31-12-2015 r.

A. WYDATKI NA ŚWIADCZENIA Z FUNDUSZU ALIMENTACYJNEGO PONIESIONE ZE ŚRODKÓW BUDŻETU PAŃSTWA ORAZ LICZBA WYPŁACONYCH ŚWIADCZEŃ

Lp.	Wyszczególnienie	Kwota świadczeń w zł	Liczba świadczeń
1.	Wypłacone świadczenia z funduszu alimentacyjnego, z tego na osobę uprawnioną w wieku	642 988	867
1.1.	0 – 17 lat	283 468	724
1.2.	18 – 24 lata	53 520	131
1.3.	25 lat i więcej	6 000	12
2.	Kwoty zwrócone przez dłużników alimentacyjnych z tytułu wypłaconych świadczeń z funduszu alimentacyjnego, z tego:	52 715,48	

2.1.	- przekazane na dochody budżetu państwa	34 905,96	
2.2.	- przekazane przez gminę na dochody własne gminy wierzyciela	11 300,48	
2.3.	- przekazane na dochody własne gminy dłużnika	6 509,04	
3.	Stan należności z tytułu wypłaconych świadczeń z funduszu alimentacyjnego – narastająco na 31-12-2015 r.	1 862 646,00	

B. INFORMACJE NA TEMAT NALEŻNOŚCI Z TYTUŁU NIENALEŻNIE POBRANYCH ŚWIADCZEŃ Z FUNDUSZU ALIMENTACYJNEGO

Lp.	Wyszczególnienie	Kwota świadczeń w zł
1.	Stan należności z tytułu nienależnie pobranych świadczeń z funduszu alimentacyjnego na 31-12-2015 roku	600,00
2.	Kwota umorzonych nienależnie pobranych świadczeń z funduszu alimentacyjnego na 31-12-2015 roku	0,00

C. INFORMACJA NA TEMAT PROWADZONYCH POSTĘPOWAŃ W SPRAWIE REALIZACJI ŚWIADCZEŃ Z FUNDUSZU ALIMENTACYJNEGO

Lp.	Wyszczególnienie	Liczba
1.	Liczba złożonych wniosków o ustalenie prawa do świadczeń z funduszu alimentacyjnego	65 wniosków
2.	Liczba decyzji wydanych w sprawach dotyczących świadczeń z funduszu alimentacyjnego przez organ właściwy wierzyciela	88 decyzji
3.	Pisma i zaświadczenia dotyczące świadczeń z funduszu alimentacyjnego	42

D. INFORMACJE NA TEMAT OSÓB KORZYSTAJĄCYCH Z FUNDUSZU ALIMENTACYJNEGO

Lp.	Wyszczególnienie	Liczba
1.	Liczba rodzin pobierających świadczenie z funduszu alimentacyjnego, z tego o dochodzie rodziny w przeliczeniu na osobę:	52
1.1.	- bez dochodu	7
1.2.	- od 0,01 do 100 zł	19
1.3.	- od 100,01 do 252 zł	14
1.4.	- od 252,01 do 362,50 zł	5
1.5.	- od 362,51 do 504 zł	1
1.6.	- od 504,01 do 583 zł	3
1.7.	- od 583,01 do 725 zł	3
2.	Liczba rodzin, w których pobierane są świadczenia z funduszu alimentacyjnego, z tego:	52
2.1.	- z 1 osobą uprawnioną	37
2.2.	- z 2 osobami uprawnionymi	9
2.3.	- z 3 osobami uprawnionymi	2
2.4.	- z 4 i więcej osobami uprawnionymi	1
3.	Liczba osób uprawnionych do świadczeń z funduszu alimentacyjnego pobierających świadczenie na siebie	2
4.	Liczba osób uprawnionych otrzymujących świadczenia z funduszu, z tego w wysokości:	68
4.1.	- do 100 zł	1
4.2.	- od 100,01 do 200 zł	5
4.3.	- od 200,01 do 300 zł	6
4.4.	- od 300,01 do 400 zł	23
4.5.	- od 400,01 do 500 zł	33

E. INFORMACJA NA TEMAT PODEJMOWANYCH DZIAŁAŃ WOBEC DŁUŻNIKÓW ALIMENTACYJNYCH

- ✓ informacje o przyznaniu lub zmianie wysokości świadczeń z funduszu alimentacyjnego osobie uprawnionej,
- ✓ informacje o obowiązku zwrotu wraz z odsetkami należności z tytułu świadczeń z funduszu alimentacyjnego wypłaconych osobie uprawnionej,
- ✓ wezwania do wywiadu alimentacyjnego,
- ✓ wnioski o wszczęcie / przyłączenie się do postępowania egzekucyjnego,
- ✓ upomnienia do zapłaty należności,
- ✓ tytuły wykonawcze,
- ✓ inne korespondencje z dłużnikiem,
- ✓ wnioski do OPS o podjęcie działań wobec dłużnika alimentacyjnego wraz z informacją o zobowiązaniach dłużnika wobec Skarbu Państwa,
- ✓ informacje do OPS z podjętych działań wobec dłużnika,
- ✓ informacje do komornika sądowego prowadzącego postępowaniem egzekucyjne z podjętych działań wobec dłużnika,
- ✓ inne korespondencje z komornikiem,
- ✓ wnioski do Starosty o zatrzymanie prawa jazdy dłużnika,
- ✓ wnioski o ściganie za przestępstwo określone w art. 209 Kodeksu karnego,
- ✓ korespondencja z Urzędami Skarbowymi, Starostwami, Sądami, Zakładami Karnymi, Urzędami Miejskimi i innymi instytucjami,
- ✓ decyzje w sprawie uznania dłużnika za uchylającego się od zobowiązań alimentacyjnych,
- ✓ decyzje w sprawie przypisania do zwrotu świadczeń alimentacyjnych wypłaconych osobie uprawnionej wraz z odsetkami.

6.1 PIECZA ZASTĘPCZA

Działając na podstawie ustawy z dnia 9 czerwca 2011 r. o wspieraniu rodziny i systemie pieczy zastępczej (Dz. U. z 2015, poz. 332 z późn. zm.) w przypadku umieszczenia dziecka w placówce opiekuńczo- wychowawczej, regionalnej placówce opiekuńczo- terapeutycznej lub interwencyjnym ośrodku. Gmina właściwa ze względu na miejsce zamieszkania dziecka przed umieszczeniem go po raz pierwszy w rodzinie zastępczej ponosi odpowiednio wydatki w wysokości:

- a) 10 % wydatków na opiekę i wychowanie dziecka- w pierwszym roku pobytu dziecka w rodzinie zastępczej,
- b) 30 % wydatków na opiekę i wychowanie dziecka- w drugim roku pobytu dziecka w rodzinie zastępczej,
- c) 50 % wydatków na opiekę i wychowanie dziecka- w trzecim i następnym roku pobytu dziecka w rodzinie zastępczej.

W roku 2015 r. Gminny Ośrodek Pomocy Społecznej w Manowie poniósł koszty na kwotę 60 924,73 zł (trzyścioro dzieci).

6.2 ZESPÓŁ INTERDYSCYPLINARNY

Zadanie w ramach tego programu oraz ustawy o przeciwdziałaniu rodzinie i gminnego programu realizowane jest głównie przez Gminny Zespół Interdyscyplinarny.

Ofierze przemocy udzielono pomocy poprzez założenie Niebieskiej Karty przez pracownika socjalnego. W roku 2015 r. kontynuowano 10 spraw z lat poprzednich, zaś zakończono 4 Niebieskie Karty. Zespół Interdyscyplinarny odbył 7 posiedzeń zespołu, 18 posiedzeń grup roboczych. W poprzednim roku odbyły się szkolenia, superwizje dla członków Zespołu Interdyscyplinarnego oraz przeprowadzony został konkurs plastyczny w ramach działań profilaktycznych.

6.3 ASYSTENT RODZINY

Do głównych obowiązków asystenta rodziny należało wsparcie i aktywizacja rodzin zagrożonych wykluczeniem społecznym oraz kierowanie procesem zmiany postaw życiowych członków rodziny.

Asystent rodziny odpowiedzialny był za systematyczną indywidualną pracę z rodzinami wskazanymi przez Ośrodek, udzielenie im kompleksowej pomocy i wsparcia w wypełnianiu swoich zadań. W tym celu asystent rodziny m.in.:

- współpracuje z instytucjami takimi jak szkoła, przedszkole, sąd, urząd pracy, urząd miasta, itp.,
- pomaga w wypełnianiu zadań opiekuńczo - wychowawczych,
- pomaga i uczył oszczędnego zarządzania budżetem domowym,
- merytorycznie pomaga w prowadzeniu gospodarstwa domowego,

- pomaga w rozwiązywaniu podstawowych problemów socjalnych rodziny, wspiera jej aktywność społeczną,

- motywuje do podnoszenia kwalifikacji zawodowych przez poszczególnych członków rodziny.

W 2015 roku wsparciem asystenta objętych zostało 12 rodzin, w których występowały problemy z wypełnieniem ról w rodzinie oraz niewydolność w prowadzeniu gospodarstwa domowego i rozwiązywaniu problemów opiekuńczo- wychowawczych.

Do zakresu asystenta rodzinnego należało również wspieranie rodziny poprzez konsultacje i działania o charakterze edukacyjnym w zakresie:

- prawidłowego wychowania i opieki nad dziećmi (organizowanie wolnego czasu dzieciom, budowanie prawidłowych więzi między członkami rodziny, rozwijanie umiejętności wychowawczych, aktywne uczestnictwo w życiu szkolnym dziecka)
- dbania o zdrowie (higiena, pielęgnacja, prawidłowe odżywianie itp.)
- gospodarowanie budżetem domowym (planowanie i monitorowanie wydatków, oszczędne gospodarowanie mediami)
- wykonywanie prac na rzecz domu oraz ich podziału na członków rodziny (np. sprzątanie, zmywanie, gotowanie, prasowanie, remont itp.)
- pozyskiwania usług na rzecz domu i rodziny (np. związanych z naprawą, załatwianiem spraw urzędowych, znalezieniem pracy, kontaktów ze służbą zdrowia)
- usamodzielniania się poprzez uzupełnienie wykształcenia i podjęcie pracy, dbałości o edukację i rozwój dzieci.

Koszt zatrudnienia asystenta- 45 012,48 zł brutto (25 512,48 zł zadanie zlecone- dotacja)

6.4 POMOC MATERIALNA O CHARAKTERZE MOTYWACYJNYM (STYPENDIA I ZASIŁKI SZKOLNE)

Zgodnie z zapisem w rozdziale 8a ustawy o systemie oświaty uczniowi przysługuje prawo do pomocy materialnej ze środków przeznaczonych na cel w budżecie państwa, budżecie właściwej jednostki samorządu terytorialnego. Na realizację zadań dotyczących przyznawania pomocy materialnej w formie stypendium szkolnego w roku 2015 otrzymano dotację z budżetu Wojewody Zachodniopomorskiego w wysokości 56267,90 zł. Kwota ta stanowiła 80 % całości środków na realizację zadania. Wkład własny gminy stanowiła kwota 14066,98 zł, czyli 20 % całości środków na realizację zadania. Zgodnie z ustawą z dnia 7 września 1991 r. o systemie oświaty (Dz. U. z 2004 r., Nr 256, poz. 2572 z późn. zm.) stypendia szkolne na okres styczeń- grudzień 2015 r. zostały przyznane 97 uczniom. Stypendium może być udzielone uczniowi znajdującemu się w trudnej sytuacji materialnej na pokrycie całkowitego lub częściowego pokrycia kosztów w zajęciach edukacyjnych

wykraczających poza zajęcia realizowane w szkole oraz pomocy rzeczowej o charakterze edukacyjnym. Łączny koszt zadania wyniósł 70 334,88 zł.

Typ szkoły	Liczba uczniów							
	Okres I-VI 2015 r.				Okres IX-XII 2015 r.			
	Liczba złożonych wniosków o przyznanie stypendium szkolnego (dane za rok szkolny 2014/2015)	Liczba przyznanych stypendiów (dane za rok szkolny 2014/2015)	Liczba wniosków o przyznanie zasiłku szkolnego	Liczba przyznanych zasiłków szkolnych (dane za okres I-VI 2015 r.)	Liczba złożonych wniosków o przyznanie stypendium szkolnego (dane za rok szkolny 2014/2015)	Liczba przyznanych stypendiów (dane za rok szkolny 2014/2015)	Liczba wniosków o przyznanie zasiłku szkolnego	Liczba przyznanych zasiłków szkolnych (dane za okres I-VI 2015 r.)
1	2	3	4	5	6	7	8	9
Ogółem	93	79	-	-	86	82	1	0
Szkoły podstawowe	53	48	-	-	54	52	1	0
Gimnazja	28	19	-	-	21	19	0	0
Szkoły ponadgimnazjalne	12	12	-	-	11	11	0	0

Źródło: Gminny Ośrodek Pomocy Społecznej w Manowie

6.5 KARTA DUŻEJ RODZINY

Karta Dużej Rodziny oferuje system zniżek oraz dodatkowych uprawnień. Karta dotyczy także rodzin zastępczych oraz rodzinnych domów dziecka. Karta przyznawana jest każdemu członkowi rodziny. Dochód rodziny nie jest kryterium przyznania karty.

W roku 2015 Karty Dużej Rodziny zostały wydane 31 rodzinom z terenu gminy Manowo. Łącznie karty otrzymało 157 osób tj. 57 osób dorosłych, 100 dzieci, otrzymano dotacje w kwocie 13,40 zł.

6.6 DZIAŁANIA DODATKOWE –POMOC SPOŁECZNA

Lp.	PODJĘTE DZIAŁANIA	ILOŚĆ
1	wydanych decyzji z pomocy społecznej	818
2	spraw, które wpłynęły celem załatwienia	2154
3	Wydanych zaświadczeń	52
4	Wydanych decyzji o przyznanie dodatku mieszkaniowego	69

5	Wnioski wydane do orzecznictwa	2
6	Przeprowadzone wywiady w celu skierowania do Środowiskowego Domu Samopomocy w Manowie	6
7	Przeprowadzone wywiady alimentacyjne na potrzeby innych instytucji	82
8	Skierowania do Domu Pomocy Społecznej	1
9	Wystąpiono z wnioskiem o przyznanie renty, emerytury	1
10	Przeprowadzone wywiady środowiskowe w celu uzyskania pomocy	689
11	Wydanie skierowania do PCK	158

DZIAŁALNOŚĆ NA RZECZ OSÓB NIEPEŁNOSPRAWNYCH

Gminny Ośrodek Pomocy Społecznej w Manowie od wielu lat współpracuje z Pomorską Fundacją „Jaś i Małgosia” z Cewlina. Osobom niepełnosprawnym z terenu gminy dostarczany był sprzęt rehabilitacyjny, ortopedyczny (kule, balkoniki, wózki, specjalne krzesła ułatwiające utrzymanie codziennej higieny, itp.). Ponadto w ubiegłym roku 20 mieszkańcom gminy wydano druki do Powiatowego Zespołu Orzekania o Niepełnosprawności w Koszalinie, w celu orzeczenia stopnia niepełnosprawności. W większości wypadków pracownicy socjalni pomagali wypełniać druki a także kontaktowali się z lekarzem rodzinnym aby ten wypełnił część druku dotyczącą stanu zdrowia oraz udostępnił dokumentację medyczną figurującą w aktach osobowych.

REALIZACJA IX GMINNEGO DNIA SENIORA

Dnia 23.04.2015 r. w Klubie Osiedlowym w Rosnowie odbył się już IX Gminny Dzień Seniora. Gośćmi uroczystości byli emeryci i renciści z gminy Manowo, a swoją obecnością również zaszczycił Wójt Gminy Manowo- Pan Roman Kłosowski oraz Przewodniczący Rady Osiedla Sławomir Jamka. W spotkaniu uczestniczyło ok. 140 osób. Inicjatorem i głównym organizatorem był Gminny Ośrodek Pomocy Społecznej w Manowie przy współpracy z Gminnym Ośrodkiem Kultury w Wyszewie.. Jak co roku nie mogło zabraknąć występów artystycznych, śmiechu i zabaw. W części artystycznej wystąpił Zespół „NESTOR” reprezentując kilka pieśni ze swojego repertuaru, a następnie Zespół „Sąsiedzi zza miedzy” z Wyszeborza. Kolejnym punktem spotkania były występy taneczne dzieci działających przy

Gminnym Ośrodku Kultury w Wyszewie. Pozostała część uroczystości upłynęła na wspólnej zabawie przy akompaniamencie Zespołu „Old Band” reprezentowanym przez Pana Edwarda Stachowicza. Seniorom występy bardzo się podobały o czym świadczyły gromkie brawa, często nucili piosenki wraz z występującymi. Następnie seniorzy zostali zaproszeni do wspólnych zabaw i tańców oraz konkursów tanecznych i sprawnościowych. Dla zaproszonych gości przygotowany został również poczęstunek w postaci ciepłych dań, ciast oraz napoi. Ponadto organizatorzy, jak co roku zapewnili dla seniorów z terenu gminy Manowo bezpłatny dojazd.

REALIZACJA GMINNEGO SPOTKANIA INTEGRACYJNEGO „WSZYSCY JESTEŚMY TACY SAMI”

Dnia 19.06.2015 r. na placu rekreacyjnym przy Gminnym Ośrodku Kultury w Wyszewie odbyło się gminne spotkanie integracyjne pn. „Wszyscy jesteśmy tacy sami”. W spotkaniu uczestniczyło ponad 120 osób (w tym ok. 60 osób niepełnosprawnych). Do uczestnictwa w spotkaniu zaproszeni zostali mieszkańcy gminy Manowo, uczestnicy Środowiskowego Domu Samopomocy w Biesiekierzu, Środowiskowego Domu Samopomocy w Przytocku oraz Środowiskowego Domu Samopomocy w Manowie. Celem spotkania była integracja osób niepełnosprawnych, poprzez wspólną zabawę, wypoczynek, rekreację, a także podniesienie świadomości osób niepełnosprawnych o ich prawach, promowanie pozytywnego wizerunku osób niepełnosprawnych.