

**Uchwała Nr VII/64/2015
Rady Gminy Manowo
z dnia 26 czerwca 2015 roku**

**w sprawie uchwalenia Gminnej Strategii Rozwiązywania Problemów Społecznych
na lata 2014 – 2020**

Na podstawie art.18 ust. 2 pkt 15 ustawy z dnia 8 marca 1990 r. o samorządzie gminnym (Dz. U. z 2014 r., poz. 379 z późn. zm.) oraz art. 16 b, art. 17 ust. 1 pkt 1 ustawy z dnia 12 marca 2004 roku o pomocy społecznej (Dz. U. z 2015 poz. 163) Rada Gminy Manowo uchwała, co następuje:

§ 1. Przyjmuje się Gminną Strategie Rozwiązywania Problemów Społecznych na lata 2014-2020 stanowiącą załącznik do niniejszej uchwały.

§ 2. Wykonanie uchwały powierza się Wójtowi Gminy Manowo.

§ 3. Uchwała wchodzi w życie z dniem podjęcia

**STRATEGIA
ROZWIĄZYWANIA
PROBLEMÓW
SPOŁECZNYCH
NA LATA 2014– 2020
W GMINIE MANOWO**



MANOWO 2015

SPIS TREŚCI

1. WSTĘP.....	str. 4
2. PODSTAWY PRAWNE I STRATEGICZNE TWORZENIE GMINNEJ STRATEGII ROZWIĄZYWANIA PROBLEMÓW SPOŁECZNYCH.....	str. 6
3. TŁO EKONOMICZNE I SPOŁECZNE GMINY MANOWO.....	str. 10
4. SYTUACJA DEMOGRAFICZNA.....	str. 11
5. DIAGNOZA W ZAKRESIE PROBLEMÓW SPOŁECZNYCH GMINY MANOWO.....	str. 13
5.1 Bezrobocie.....	str. 13
5.2 Ubóstwo.....	str. 16
5.3 Niepełnosprawność.....	str. 18
5.4 Problemy ludzi starszych.....	str. 19
5.5 Problem uzależnień.....	str. 20
5.6 Przemoc w rodzinie.....	str. 21
5.7 Bezdomyność	str. 23
5.8 Problemy opiekuńczo- wychowawcze w rodzinach	str. 24
6. ANALIZA PRZYCZYŃ ORAZ SKUTKÓW MARGINALIZACJI I WYKLUCZENIA SPOŁECZNEGO OSÓB BEZROBOTNYCH, BEZDOMNYCH, NIEPEŁNOSPRAWNYCH, UZALEŻNIONYCH OD ALKOHOLU I NARKOTYKÓW A TAKŻE RODZIN DYSFUNKCYJNYCH	str. 25
7. ZASOBY GMINY MANOWO ICH ROLA W ROZWIĄZYWANIU PROBLEMÓW Z ZAKRESU POMOCY SPOŁECZNEJ.....	str. 26
7.1 Urząd Gminy.....	str. 26
7.2 Gminny Ośrodek Pomocy Społecznej	str. 27
7.3 Gminny Ośrodek Kultury.....	str. 30
7.4 Edukacja.....	str. 31
8. SYSTEM POZA INSTYTUCJONALNY W ZAKRESIE POLITYKI SPOŁECZNEJ.....	str. 32
8.1 Stowarzyszenia funkcjonujące na obszarze gminy Manowo.....	str. 33
8.2 Gminna Komisja Rozwiązywania Problemów Alkoholowych (GKRPA).....	str. 33
8.3 Zespół Interdyscyplinarny.....	str. 34
9. CELE I KIERUNKI DZIAŁANIA.....	str. 35
10. PROGNOZA ZMIAN.....	str. 41
11. PODMIOTY UCZESTNICZĄCE W REALIZACJI STRATEGII.....	str. 41
12. ŚRODKI FINANSOWE.....	str. 41
13. ZAKOŃCZENIE.....	str. 42

1. WSTĘP

Proces transformacji ustrojowej państwa wywarł istotny wpływ na wszystkie dziedziny życia społecznego objęte szeroko rozumianą polityką społeczną. Zmiany, jakie zaszły w Polsce po roku 1989 odcisnęły znaczące piętno na sytuacji społeczno - ekonomicznej ludności. Obserwowanym szybkim procesom modernizacyjnym w niemalże każdej dziedzinie życia towarzyszyły burzliwe przemiany w sferze społecznej. Pojawiła się nierównowaga w zaspokajaniu podstawowych potrzeb, postępujące zróżnicowanie mieszkańców według dochodów z tendencją powiększania się grupy społecznej, która potrzebuje różnego rodzaju wsparcia. Negatywne zjawiska towarzyszące temu procesowi, takie jak: bezrobocie, bezdomność, ubożenie wielu grup społecznych oraz wzrost patologii społecznych powodowały - zarówno w początkowych latach transformacji, jak i obecnie - iż wśród zadań, które realizuje samorząd gminny szczególnie ważne i istotne stają się zadania z zakresu pomocy społecznej.

Decentralizacja zarządzania - polegająca na przekazywaniu zadań wykonywanych dotychczas przez administrację rządową samorządom różnych szczebli - spowodowała znaczne rozszerzenie zakresu zadań w sferze polityki społecznej na poziomie gminy. Oprócz zmian „ilościowych” zaszły również zasadnicze zmiany „jakościowe” problemów, które musi rozwiązywać samorząd gminny. Działania te spowodowały zapotrzebowanie na szeroko rozumianą pomoc społeczną dla tych, którzy często nie z własnej woli nie mogli skorzystać z pozytywnych skutków transformacji. Głównymi beneficjentami świadczeń pomocy społecznej są obecnie osoby w tzw. wieku produkcyjnym, ludzie starsi, a także osoby niepełnosprawne, rodziny wielodzietne i rodziny osób uzależnionych od alkoholu.

Pomoc społeczna jest instytucją polityki społecznej państwa, mającą na celu umożliwienie osobom i rodzinom przezwyciężanie trudnych sytuacji życiowych, których nie są w stanie pokonać, wykorzystując własne uprawnienia, zasoby i możliwości. Zadaniem pomocy społecznej jest podejmowanie działań zmierzających do życiowego usamodzielnienia osób i rodzin oraz ich integracji ze środowiskiem. Obserwowane są niepokojące zjawiska wynikające z przyjętego celu głównego związanego z udzielaniem świadczeń pieniężnych. Choć niewygórowane, powodują one u części beneficjentów powstawanie postaw roszczeniowych, sprzyjają „wyuczonej bezradności”, prowadzą do wielu nieprawidłowości i nadużyć. Dotychczasowy model charakteryzował się również doraźnością i przypadkowością działań. Potrzebna jest gruntowna zmiana systemu pomocy społecznej, oparta na rzetelnej diagnozie stanu istniejącego, zmiana przemyślana i wewnętrznie spójna, obejmująca swoim zakresem jak największy krąg uczestników życia społecznego.

Nowa koncepcja pomocy społecznej powinna jednocześnie opierać się na długofalowym planowaniu. Niezbędne jest, aby oderwać się od być może istotnych w danej chwili, ale tymczasowych problemów i aby skoncentrować się na najważniejszych i najbardziej brzemiennej w skutki zagadnieniach. Dlatego też koniecznym staje się opracowanie dokumentów strategicznych, wytyczających główne cele do osiągnięcia w dziedzinie polityki społecznej, wskazujących jednocześnie niezbędne, konieczne do podjęcia działania, aby cele te zrealizować. Dotyczy to wszystkich szczebli zarządzania, poczynając od gmin a na odpowiednich ministerstwach kończąc. Na szczeblu gminnym dokumentem takim może być Gminna Strategia Rozwiązywania Problemów Społecznych. Koniecznością staje się planowe i długofalowe podejście do rozwiązywania problemów społecznych. Wynika to również z Ustawy z dnia 12 marca 2004 r. o pomocy społecznej, która w art. 17 określa obowiązek opracowania i realizacji przez gminę Strategii Rozwiązywania Problemów Społecznych.

Strategia jest dokumentem niezbędnym, by ubiegać się o możliwe do pozyskania środki w ramach różnorodnych funduszy pomocowych.

Strategią zwykło się określać dokument, który wybranym, przemyślanym, założonym do osiągnięcia celom przypisuje cały wachlarz zadań, określa środki i metody ich realizacji. Diagnoza i analiza występujących problemów społecznych stają się podstawą do określenia priorytetów, celów oraz kierunków działania.

Strategia jest wieloletnim dokumentem programowym, który ma istotne znaczenie dla zapewnienia bezpieczeństwa społecznego mieszkańców gminy. Nie jest to jednak dokument o charakterze jednostajnym. Wyznacza on kierunki i ramy dla planowanych zmian. Zawiera również metody oceny (ewaluacji) i wskazuje podmioty odpowiedzialne za ich realizację. W miarę zmieniającej się sytuacji społecznej strategia może być uzupełniana o nowe działania i cele. W trakcie realizacji będzie ona poddawana stałej kontroli, czy przyjęte cele i zadania są nadal aktualne oraz czy nie zmieniły swojej hierarchii. Dynamika procesów społecznych i warunkujących je procesów ekonomicznych jest tak duża, że dokumenty planistyczne muszą stwarzać możliwości modyfikacji i poprawek.

„Strategia Rozwiązywania Problemów Społecznych gminy Manowo na lata 2014-2020” jest dokumentem wyznaczającym główne kierunki działania, mających na celu zapewnienie mieszkańcom gminy godziwych warunków życia przy zachowaniu europejskich standardów jakości. Jakość życia oznacza to wszystko, co składa się na zdolność prowadzenia normalnego życia, osiągania poczucia bezpieczeństwa i własnej wartości oraz możliwość wykorzystania zdolności intelektualnych i psychofizycznych w dążeniu do realizacji celów osobistych, a także szansę samourzeczywistnienia.

Jest to produkt wzajemnego oddziaływania warunków społecznych, zdrowotnych, ekonomicznych i środowiskowych, które wpływają na rozwój indywidualny i społeczny

2. PODSTAWY PRAWNE I STRATEGICZNE TWORZENIE GMINNEJ STRATEGII ROZWIĄZYWANIA PROBLEMÓW SPOŁECZNYCH

Konstytucja Rzeczypospolitej Polskiej

Zgodnie z Konstytucją Rzeczypospolitej Polskiej wszyscy obywatele są równi wobec praw i obowiązków, nikt nie może być dyskryminowany w życiu politycznym, społecznym i gospodarczym z jakiegokolwiek przyczyny. Oznacza to również, że pomoc społeczna powinna wspierać osoby i rodziny w wysiłkach zmierzających do zaspokojenia niezbędnych potrzeb i umożliwiać im życie w odpowiednich warunkach.

Konstytucja RP gwarantuje poszanowanie obywateli, ich praw osobistych, politycznych, ekonomicznych i socjalnych. Szczególną ochroną Konstytucja RP obejmuje dobro rodziny. Preambuła Konstytucji Rzeczypospolitej Polskiej z 1997 roku wprowadza pojęcie zasady pomocniczości, jako ogólnej prawidłowości przy tworzeniu prawa w Polsce.

Ustawa z 12 marca 2004 r. o pomocy społecznej (Dz. U. z 2015 r. poz. 163)

Ustawa o pomocy społecznej określa:

1. zadania w zakresie pomocy społecznej;
2. rodzaje świadczeń z pomocy społecznej oraz zasady i tryb ich udzielania;
3. organizacje pomocy społecznej;
4. zasady i tryb postępowania kontrolnego w zakresie pomocy społecznej,

Wg ustawy, zgodnie z konstytucjonalną zasadą subsydiarności, pomoc społeczna jest instytucją polityki społecznej państwa, mającą na celu umożliwienie osobom i rodzinom przezwyciężanie trudnych sytuacji życiowych, których nie są one w stanie pokonać, wykorzystując własne uprawnienia, zasoby i możliwości.

Pomoc społeczną organizują organy administracji rządowej i samorządowej, współpracując w tym zakresie, na zasadzie partnerstwa, z organizacjami społecznymi i pozarządowymi, Kościołem Katolickim, innymi kościołami, związkami wyznaniowymi oraz osobami fizycznymi i prawnymi. Pomoc społeczna wspiera osoby i rodziny w wysiłkach zmierzających do zaspokojenia niezbędnych potrzeb i umożliwia im życie w warunkach odpowiadających godności człowieka.

**Ustawa z dnia 24 kwietnia 2003 r. o działalności pożytku publicznego i wolontariacie
(Dz. U. z 2014 r., poz. 1118 z późn. zm.)**

Ustawa ta jest ważnym aktem prawnym, wprowadzającym kompleksowe rozwiązania dotyczące podstawowych dziedzin działalności organizacji pozarządowych w Polsce. Obszary, które reguluje ustawa to:

- ❖ prowadzenie działalności pożytku publicznego (działalność odpłatna i nieodpłatna pożytku publicznego),
- ❖ uzyskanie przez organizacje pozarządowe statusu organizacji pożytku publicznego oraz konsekwencje z tym związane (warunku uzyskania statusu organizacji pożytku publicznego),
- ❖ nadzór nad prowadzeniem działalności pożytku publicznego,
- ❖ wolontariat.

Ustawa z dnia 28 listopada 2003 r. o świadczeniach rodzinnych (Dz. U. z 2015 r., poz. 114)

Reguluje ona system pozaubezpieczeniowych świadczeń społecznych, finansowych w całości ze środków budżetu państwa.

Ustawa z dnia 7 września 2007 r. o pomocy osobom uprawnionym do alimentów (Dz. U. z 2012 r., poz. 1228 z późn. zm.)

Ustawa określa zasady pomocy państwa osobom uprawnionym do alimentów na podstawie tytułu wykonawczego, w przypadku bezskuteczności egzekucji, warunki nabywania prawa do świadczeń pieniężnych wypłacanych w przypadku bezskuteczności egzekucji alimentów, zasady i tryb postępowania w sprawach przyznawania i wypłacania świadczeń z funduszu alimentacyjnego, zasady finansowania świadczeń z funduszu alimentacyjnego oraz działania podejmowane wobec dłużników alimentacyjnych.

Ustawa z dnia 19 sierpnia 1994 r. o ochronie zdrowia psychicznego (Dz. U. z 2011 r. Nr 231, poz. 1375 z późn. zm.)

Według ustawy ochronę zdrowia psychicznego zapewniają organy administracji rządowej i samorządowej oraz instytucje do tego powołane. Ustawa przewiduje, że w działaniach z zakresu ochrony zdrowia psychicznego mogą uczestniczyć stowarzyszenia i inne organizacje społeczne, fundacje, samorządy zawodowe, kościoły i inne związki wyznaniowe oraz grupy samopomocy pacjentów i ich rodzin, a także inne osoby fizyczne i prawne.

Ustawa z dnia 26 października 1982 r. o wychowaniu z trzeźwości i przeciwdziałaniu alkoholizmowi (Dz. U. z 2012 r., poz. 1356 z późn. zm.)

Na mocy ustawy kompetencje do rozwiązywania problemów alkoholowych w społecznościach lokalnych uzyskały gminy.

Zadania gminy wynikające z ustawy to:

- ❖ zwiększenie dostępności pomocy terapeutycznej i rehabilitacyjnej dla osób uzależnionych od alkoholu,
- ❖ udzielanie rodzinom, w których występują problemy alkoholowe, pomocy psychospołecznej i prawnej, a w szczególności ochrony przed przemocą w rodzinie,
- ❖ prowadzenie profilaktycznej działalności informacyjnej i edukacyjnej w zakresie rozwiązywania problemów alkoholowych i przeciwdziałania narkomani, w szczególności dla dzieci i młodzieży, w tym prowadzenie pozalekcyjnych zajęć sportowych, a także działań na rzecz dożywiania dzieci uczestniczących w pozalekcyjnych programach opiekuńczo- wychowawczych i socjoterapeutycznych,
- ❖ wspomaganie działalności instytucji, stowarzyszeń i osób fizycznych, służących rozwiązywaniu problemów alkoholowych,
- ❖ podejmowanie interwencji w związku z naruszeniem przepisów określonych w art. 131 i 15 ustawy oraz występowanie przed sadem w charakterze oskarżyciela publicznego;
- ❖ wspieranie zatrudnienia socjalnego poprzez organizowanie i finansowanie centrów integracji społecznej.

Realizacja zadań, przedstawionych powyżej jest prowadzona w postaci gminnego programu profilaktyki i rozwiązywania problemów alkoholowych, uchwalanego corocznie przez radę gminy.

Ustawa z dnia 29 lipca 2005 r. o przeciwdziałaniu narkomanii (Dz. U. z 2012 r. poz. 124 ze zm.)

Na mocy ustawy, gminy są zobligowane do opracowania i realizacji Gminnego Programu Przeciwdziałania Narkomanii, który stanowi część gminnej strategii rozwiązywania problemów społecznych.

Zadania gminy w zakresie przeciwdziałania narkomanii to:

- ❖ zwiększenie dostępności pomocy terapeutycznej i rehabilitacyjnej dla osób uzależnionych i osób zagrożonych uzależnieniem;
- ❖ udzielanie rodzinom, w których występują problemy narkomanii, pomocy psychospołecznej i prawnej,
- ❖ prowadzenie profilaktycznej działalności informacyjnej, edukacyjnej oraz szkoleniowej w zakresie rozwiązywania problemów narkomanii, w szczególności dla dzieci i młodzieży, w tym prowadzenie zajęć sportowo- rekreacyjnych dla uczniów, a także działań na rzecz dożywiania dzieci uczestniczących w pozalekcyjnych programach opiekuńczo- wychowawczych i socjoterapeutycznych;
- ❖ wspomaganie działań instytucji, organizacji pozarządowych i osób fizycznych służących do rozwiązywania problemów narkomanii;
- ❖ pomoc społeczna osobom uzależnionym i rodzinom osób uzależnionych dotkniętych ubóstwem i wykluczeniem społecznym i integrowanie ze środowiskiem lokalnym tych osób z wykorzystaniem pracy socjalnej i kontraktu socjalnego,

Ustawa z dnia 29 lipca 2005 r. o przeciwdziałaniu przemocy w rodzinie (Dz. U. z 2005 r., Nr 180, poz. 1493 z późn. zm.)

Ustawa określa:

- ❖ Zadania w zakresie przeciwdziałania przemocy w rodzinie,
- ❖ Zasady postępowania wobec osób dotkniętych przemocą w rodzinie,
- ❖ Zasady postępowania wobec osób stosujących przemoc w rodzinie.

Zadania gminy w zakresie przeciwdziałaniu przemocy w rodzinie to między innymi:

- ❖ Tworzenie gminnego systemu przeciwdziałania przemocy w rodzinie,
- ❖ Prowadzenie poradnictwa i interwencji w zakresie przeciwdziałania przemocy w rodzinie,
- ❖ Opracowywanie i realizacja programów ochrony ofiar przemocy w rodzinie,

- ❖ Prowadzenie gminnych ośrodków wsparcia.

Ustawa z dnia 9 czerwca 2011 r. o wspieraniu rodziny i systemie pieczy zastępczej (Dz. U. z 2015 r., poz. 332)

Ustawa określa:

- ❖ Zasady i formy wspierania rodziny przeżywającej trudności w wypełnianiu funkcji opiekuńczo- wychowawczych,
- ❖ Zasady i formy sprawowania pieczy zastępczej oraz pomocy w usamodzielnianiu jej pełnoletnich wychowanków,
- ❖ Zadania administracji publicznej w zakresie wspierania rodziny i systemu pieczy zastępczej,
- ❖ Zasady finansowania wspierania rodziny i systemu pieczy zastępczej,
- ❖ Zadania w zakresie postępowania adopcyjnego.

Zadania gminy w zakresie pieczy zastępczej to między innymi:

- ❖ Analiza sytuacji rodziny i środowiska rodzinnego oraz przyczyn kryzysu w rodzinie,
- ❖ Wzmocnienie roli i funkcji rodziny,
- ❖ Rozwijanie umiejętności opiekuńczo- wychowawczych rodziny,
- ❖ Podniesienie świadomości w zakresie planowania oraz funkcjonowania rodziny,
- ❖ Pomoc w integracji rodziny,
- ❖ Przeciwdziałanie marginalizacji i degradacji społecznej rodziny,
- ❖ Dążenie do reintegracji rodziny

3. TŁO EKONOMICZNE I SPOŁECZNE GMINY MANOWO



Gmina Manowo leży w środkowej części powiatu koszalińskiego województwa zachodniopomorskiego. Regularna w swoim kształcie sąsiaduje z miastem Koszalinem oraz gminami miejsko-wiejskimi Sianów, Bobolice, Polanów i gminą wiejską Świeszyno. Miejscowości gminy łączy sieć dróg krajowych, wojewódzkich, powiatowych i gminnych. Gmina oddalona jest od miasta Koszalina o 0,80- 18,0 km (granice gminy) oraz ok. 15 km od morza.

Granice naturalne wyznaczają: od północy rzeka Dzierżęcinka, kanał łączący jeziora Policko i Lubiatowo oraz rzeka Unieść, od wschodu jezioro Niecemino, od południowego wschodu rzeka Radew. Południowo - zachodnią granicę wyznacza część jeziora Hajka wraz z kanałem natomiast od zachodu rzeka Bagnica oraz kanały.

Gmina Manowo ma charakter leśno-rolniczy. Użytki rolne stanowią tylko 23% jej powierzchni, zaś większą część obszaru stanowią tereny leśne – aż 64%. Jest to duża podstawa do poszerzenia i rozwinięcia usług turystycznych, zwłaszcza, że gmina posiada wszelkie ku temu warunki (lasy, wody, zabytki kultury i przyrody).

Przyszłość gminy wiązana jest w dalszym ciągu z rozwojem rolnictwa, pomimo występowania nie najlepszych warunków do prowadzenia działalności rolniczej (duży udział gleb słabszych klas, słabo rozwinięte usługi w zakresie rolnictwa oraz brak przetwórstwa rolno-spożywczego).

Głównym kierunkiem działalności gospodarczej w gminie jest handel i produkcja oraz usługi. Łączna liczba podmiotów gospodarczych na terenie gminy Manowo wynosi 675.

Znaczna liczba przedsiębiorców skupiona jest w takich działach, jak: handel i gastronomia, budownictwo i usługi.

Na terenie gminy Manowo funkcjonują 2 szkoły podstawowe oraz 1 gimnazjum, do których łącznie uczęszcza 472 uczniów. Działają 2 przedszkola Samorządowe w Boninie i w Rosnowie, w których przebywa 219 dzieci. Ponadto w Manowie i Wyszewie funkcjonują dwa ogniska przedszkolne, do którego uczęszcza 26 dzieci. Uzupełnieniem oferty wychowawczo-oświatowej są działające na terenie gminy świetlice środowiskowe.

Opiekę zdrowotną mieszkańcom gminy zapewniają Niepubliczne Zakłady Opieki Zdrowotnej „Otwarte Serce”, „Zdrowie” i „Elkap”.

4. SYTUACJA DEMOGRAFICZNA

Zmiany w strukturze wiekowej mieszkańców gminy znacząco wpływają przede wszystkim na rynek pracy. Zwiększenie się liczby ludności w wieku produkcyjnym niesie za sobą nie tylko wzrost siły roboczej w gminie, ale przede wszystkim coraz bardziej pogłębiającą się stopę bezrobocia.

Z uwagi na wysoką stopę bezrobocia oraz istniejącą sytuację społeczno- gospodarczą należy przyjąć, iż w najbliższym czasie występujące saldo migracyjne może się jeszcze bardziej pogłębić. Związane to będzie przede wszystkim z poszukiwaniem miejsca zatrudnienia poza granicami Polski. Powodować to będzie odpływ ludności głównie w wieku produkcyjnym, co w konsekwencji doprowadzi do wzrostu udziału ludności w wieku

poprodukcyjnym w ogólnej liczbie mieszkańców oraz spadku liczby osób w wieku przedprodukcyjnym.

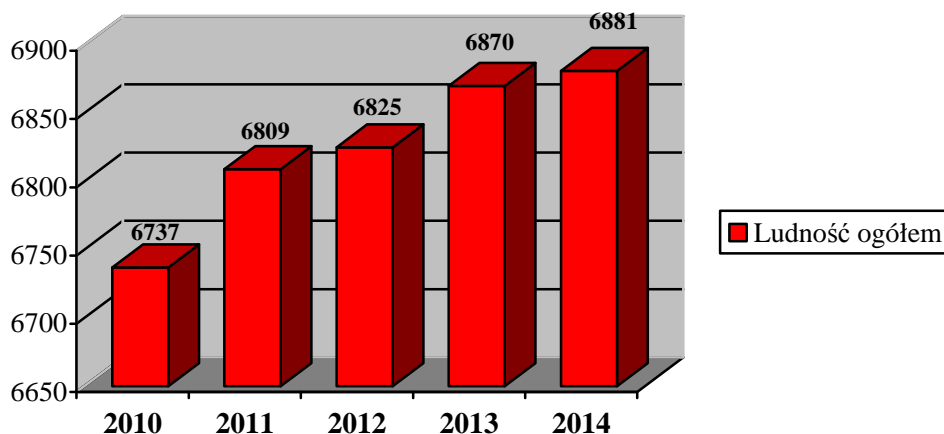
Na koniec 2014 roku Gminę Manowo zamieszkiwały 6881 osoby. Liczba mieszkańców w latach 2010-2014 powoli, ale systematycznie rośnie.

Tab. 1 Stan ludności w latach 2010-2013.

ROK	LICZBA Kobiet	LICZBA MĘŻCZYŹN	STAN LUDNOŚCI
2010	3371	3366	6737
2011	3401	3408	6809
2012	3425	3400	6825
2013	3463	3407	6870
2014	3475	3406	6881

Źródło: dane GUS

Wykres 1. Ludność gminy Manowo w poszczególnych latach.



Tab. 2 Stan ludności , urodzenia, zgony, migracje, zawarte małżeństwa w latach 2010-2014.

Rok	Ludność wg zameldowania/ zamieszkania	Urodzenia żywe	Zgony	Przyrost naturalny	Migracje wewnętrzne i zagraniczne	Zawarte małżeństwa	Udział ludności w wieku produkcyjnym %	Udział ludności w wieku przedprodukcyjnym %	Udział ludności w wieku poprodukcyjnym %
2010	6737	67	49	18	193	30	21,1	67,5	11,4
2011	6809	60	50	10	173	44	20,6	67,5	11,9
2012	6825	68	53	15	142	43	20,7	66,7	12,6
2013	6870	66	57	9	147	30	20,5	66,2	13,3
2014	6881	77	54	23	171	64	22,6	64,0	13,5

Źródło: dane GUS

W latach 2010-2014 struktura wiekowa mieszkańców gminy Manowo uległa niewielkim zmianom. W analizowanym okresie miał miejsce spadek osób w wieku przedprodukcyjnym przy jednoczesnym wzroście udziału osób w wieku poprodukcyjnym w ogóle ludności. Z

powyżej przedstawionych danych wynika, że struktura wiekowa gminy jest niekorzystna, co przejawia się malejącą liczbą osób w wieku przedprodukcyjnym w porównaniu z osobami w wieku poprodukcyjnym. Udział ludności w wieku produkcyjnym utrzymuje się na podobnym poziomie.

5. DIAGNOZA W ZAKRESIE PROBLEMÓW SPOŁECZNYCH GMINY MANOWO

5.1 Bezrobocie

Bezrobocie w ujęciu podmiotowym rozpatrywane jest od strony osób dotkniętych tą klęską i oznacza stan bezczynności zawodowej osób zdolnych do pracy i zgłaszających gotowość do jej podjęcia, dla których podstawą egzystencji są dochody z pracy. To określenie zawiera odniesienie do społecznych aspektów bezrobocia i wskazuje, że jest ono również kwestią społeczną.

Bezrobocie w gminie Manowo jest zjawiskiem, które dotyka szerokie kręgi społeczne.

Skutki i straty, które powoduje są dotkliwe nie tylko dla samych bezrobotnych i ich rodzin, ale również dla całego społeczeństwa. Chodzi tu o niewykorzystany potencjał ludzkiej pracy, poczucie zagrożenia bezrobociem ludzi zatrudnionych, nasilenie się społecznej patologii oraz potrzebę korzystania z pomocy społecznej.

Bezrobocie skutecznie uniemożliwia realizację celów osobistych i zawodowych znacznej grupie mieszkańców, pogłębiając obszary ubóstwa prowadzi do marginalizacji i wykluczenia społecznego całych rodzin.

Jednym z ważniejszych kryteriów oceny warunków bytu mieszkańców jest możliwość uzyskania zatrudnienia. Zjawiskiem, które nieustannie wywiera istotny wpływ na poziom życia ludności jest bezrobocie. Na dzień 31 grudnia 2014 roku w Powiatowym Urzędzie Pracy w Koszalinie zarejestrowanych było 406 osób z gminy Manowo, co daje wskaźnik bezrobocia – 8,9%. Statystyki dotyczące bezrobocia w znacznym stopniu zniekształcają obraz zjawiska ze względu na duży stopień tzw. bezrobocia utajonego oraz powszechności „pracy na czarno”.

Tabela 3: Dynamika kształtowania się bezrobocia w latach 2010-2014 w gminie Manowo.

1.1. WYSZCZEGÓLNIENIE	ZAREJESTROWANI BEZROBOTNI	BEZROBOTNI Z PRAWEM DO ZASIŁKU	WSKAŹNIK BEZROBOCIA
ROK	OGÓŁEM	OGÓŁEM	OGÓŁEM
2010	458	143	10,5%
2011	462	132	10,6%
2012	478	128	10,4%
2013	490	107	10,8 %
2014	406	95	8,9%

Źródło: dane GUS

Wraz ze wzrostem, ilości mieszkańców zauważalny jest także spadający wskaźnik zjawiska bezrobocia

Tabela 4: Gmina Manowo – bezrobotni bez prawa do zasiłku w latach 2010-2014.

Rok	Liczba bezrobotnych bez prawa do zasiłku	Udział w ogólnej liczbie zarejestrowanych bezrobotnych
2010	315	68,8 %
2011	330	71,4 %
2012	350	73,2 %
2013	383	78,2 %
2014	311	76,6%

W roku 2014 osoby z prawem do zasiłku stanowiły 95 ogółu zarejestrowanych w gminie. 76,6 % to osoby bez prawa do zasiłku.

Tabela 5: Gmina Manowo – bezrobotni zarejestrowani według wieku na dzień 31 grudnia 2014 r.

Grupa wiekowa	Liczba bezrobotnych ogółem	W tym liczba kobiet	Struktura [%] zarejestrowanych kobiet
18 – 24	74	37	50%
25 – 34	126	41	32,5%
35 – 44	76	64	84,2%
45 – 54	67	46	68,7%
55 i więcej	63	27	42,9%

Źródło: dane GUS

Struktura bezrobotnych według wieku jest zróżnicowana. Niepokojące jest zjawisko, że najliczniejszą rzeszę bezrobotnych, blisko 49,3% ogółu zarejestrowanych stanowią osoby do 34 roku życia a 68% to ludzie w wieku mobilnym (czyli do 44 roku życia). Jedynie grupa bezrobotnych powyżej 55 roku życia jest nieliczna, między innymi ze względu wcześniejszego przejścia na emeryturę lub systemu zasiłków i świadczeń przedemerytalnych.

Źródło: dane GUS

Tabela 6: Gmina Manowo – bezrobotni zarejestrowani według poziomu wykształcenia. Stan na 31 grudnia 2014 r.

Wykształcenie	Liczba bezrobotnych ogółem	W tym liczba kobiet	Struktura [%]
Wyższe	40	28	70,0%
Policealne i średnie zawodowe	72	43	59,7%
Średnie	35	24	68,6%

ogólnokształcące			
Zasadnicze zawodowe	99	53	53,5%
Gimnazjalne i poniżej	160	64	40,0%

Źródło: dane GUS

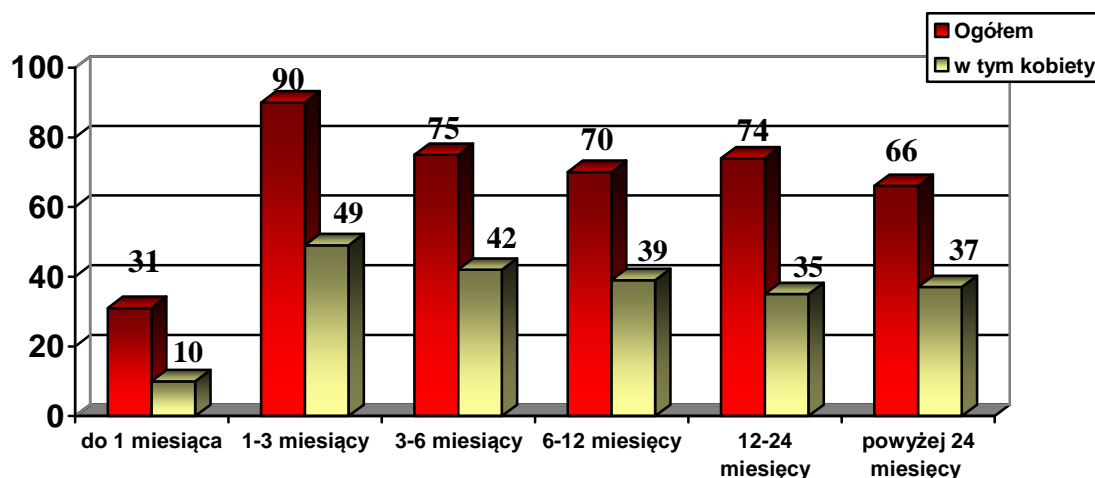
Poziom wykształcenia ma istotny wpływ na sytuację osoby na rynku pracy. Jak wskazują dane, najwyższe bezrobocie osiąga osób legitymujących się niskim poziomem wykształcenia – gimnazjalnym i poniżej. W tym przedziale aż 160 osób posiadało na dzień 31 grudnia 2014 r. status osoby bezrobotnej, z czego 40,0 % stanowiły kobiety. Bezrobotni z wykształceniem zasadniczym zawodowym oraz gimnazjalnym i niższym stanowią aż 63,8% ogółu zarejestrowanych. Natomiast osoby pozostające bez pracy i legitymujące się wykształceniem wyższym stanowią zaledwie 0,98 % ogółu bezrobotnych.

Liczby wskazują jak istotne jest kształcenie na wysokim poziomie dzieci i młodzieży oraz doksztalcanie dorosłych.

Tabela 7: Gmina Manowo – bezrobotni zarejestrowani według czasu pozostawania bez pracy w roku 2014.

Czas pozostawania bez pracy	Ogólna liczba bezrobotnych	Udział w ogólnej liczbie bezrobotnych
Do 1 miesiąca	31	7,63%
1-3 miesięcy	90	22,16%
3-6 miesięcy	75	18,45%
6-12 miesięcy	70	17,24%
12-24 miesięcy	74	18,22%
Powyżej 24 miesięcy	66	16,3%

Wykres 2: Gmina Manowo – bezrobotni zarejestrowani według czasu pozostawania bez pracy w roku 2014.



Stan na 31 grudnia 2014 r. (Źródło: dane GUS)

Bezrobocie powoduje, iż standard życia wielu ludzi stale się obniża i rozszerza się obszar patologii społecznej, przyczynia się do zubożenia materialnego, a co za tym idzie wywiera negatywne skutki zwłaszcza w postaci:

- dezintegracji rodziny,
- zmniejszenia siły wsparcia emocjonalnego i solidarności pomiędzy członkami rodziny,
- zwiększenia ryzyka zaistnienia patologii życia społecznego.

Długookresowe bezrobocie ma wpływ na ekonomiczną i psychospołeczną sferę życia człowieka bezrobotnego oraz jego rodzinę. Jednym z pierwszych skutków utraty pracy jest obniżenie standardu życia rodziny, także wtedy, gdy otrzymywane są świadczenia kompensujące płacę. Sytuacja materialna osób dotkniętych bezrobociem zależy od ich standardu życia w czasie zatrudnienia, a zwłaszcza od posiadanych dóbr trwałego użytku, oszczędności, długów. Duże znaczenie ma poziom, od którego zaczyna się proces degradacji ekonomicznej i społecznej. Najbardziej dramatyczną sytuację mają rodziny świadczeniobiorców pomocy społecznej, które od dawna korzystały z systemu wsparcia socjalnego z powodu np. niskich dochodów, wielodzietności, inwalidztwa. Trudności finansowe w takich rodzinach prowadzą do drastycznych ograniczeń wydatków nawet na podstawowe potrzeby bytowe.

Problem bezrobocia dotyczy nie tylko osoby nim dotkniętej, lecz także całej rodziny. Pogorszenie funkcjonowania rodziny jest proporcjonalne do okresu pozostawania bez pracy, co przejawia się problemami opiekuńczo-wychowawczymi, przemocą, zanikiem autorytetu rodzicielskiego i może prowadzić do rozpadu rodziny. Pojawia się także groźba przejmowania przez dzieci negatywnych wzorców osobowych, a w konsekwencji „dziedziczenie” statusu bezrobotnego.

Zwiększanie się grupy bezrobotnych świadczeniobiorców pomocy społecznej łączy się ze wzrostem zadań i wydatków oraz koniecznością dostosowania dotychczasowych form działania do nowych potrzeb. Dominującą formą pomocy są świadczenia pieniężne oraz żywność, ale z uwagi na ograniczone środki pomoc ta staje się relatywnie niska. Podstawowe znaczenie w pomocy w wychodzeniu z bezrobocia ma więc praca socjalna i przyjmuje ona różnorodne formy.

5.2 Ubóstwo

Ubóstwo jest jednym z najbardziej znaczących czynników warunkujących patologię życia społecznego w sensie najbardziej dramatycznym: egzystencjalnym, instytucjonalnym i politycznym. Jest składnikiem o tyle niebezpiecznym, że zwiększa dystans pomiędzy poszczególnymi warstwami społecznymi, powoduje niemożność zaspokojenia potrzeb, co często prowadzi do frustracji.

Ubóstwo jest zatem zjawiskiem powszechnym i niebezpiecznym, co gorsze obecnie obserwuje się szereg zmian, które ciągle je pogłębiają i poszerzają.

Na ubóstwo w Gminie Manowo składa się długotrwałe bezrobocie, niski poziom wykształcenia, typ rodziny (wielodzietność), miejsce zamieszkania (tereny popegerowskie) i niskie dochody gospodarstw domowych.

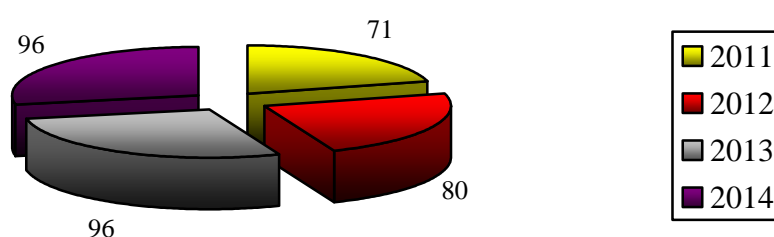
Wśród głównych przyczyn trudnej sytuacji życiowej stanowiących powód zgłaszania się po pomoc do GOPS należy wymienić właśnie ubóstwo.

Na podstawie analizy danych wynika, że pomocy finansowej z powodu ubóstwa w przeciągu ostatnich kilku lat udzielono porównywalnej ilości rodzin (pod pojęciem rodziny należy rozumieć osoby samotnie gospodarujące lub osoby w rodzinie, które tworzą gospodarstwo domowe).

Na rzecz rodzin znajdujących się w obszarze ubóstwa GOPS prowadzi szereg form pomocowych, począwszy od udzielania wsparcia finansowego na zaspokojenie niezbędnych potrzeb życiowych, prowadzenia pracy socjalnej, udzielania wsparcia w postaci pomocy rzeczowej.

Najważniejszym wyzwaniem dla polityki lokalnej powinny być działania ukierunkowane na aktywizację zawodową osób długotrwałe pozostających bez pracy, przeciwdziałanie nierównościom społecznym oraz poszukiwanie skutecznych form łagodzenia skutków ubóstwa.

Wykres. 3 Ubóstwo w latach 2011-2014.



Źródło: Stan na 31. 12.2014 (dane GUS)

5.3 Niepełnosprawność

Niepełnosprawność dotyka mieszkańców bez względu na miejsce zamieszkania, wiek, wykształcenie, pochodzenie czy też status społeczny. Osoby niepełnosprawne stanowią liczną społeczność gminy. Przyspieszony wzrost liczby niepełnosprawnych, nadaje temu zjawisku coraz większą rangę wśród innych problemów społecznych. Niepełnosprawność dotyka ludzi w każdym wieku, powodowana jest chorobami czy dysfunkcjami fizycznymi. Osoba niepełnosprawna to taka, której stan fizyczny, psychiczny i umysłowy powoduje trwałe lub okresowe utrudnienia, ograniczenia bądź uniemożliwienie samodzielnej egzystencji, pełnienie ról i zadań społecznych stosownie do wieku.

Wraz z rosnącym poziomem cywilizacji, zwiększeniu ulega liczba ludzi, którzy nie są w pełni sprawni i nie potrafią samodzielnie rozwiązywać swoich problemów życiowych. Niepełnosprawności, oprócz uszkodzenia ciała czy choroby, wciąż często towarzyszą liczne bariery ekonomiczno-architektoniczne i środowiskowe, brak tolerancji dla odmienności w swoich społecznościach, ograniczony dostęp do wszystkich społecznych zasobów, dyskryminacja w wielu dziedzinach życia społecznego.

Każda osoba postawiona w obliczu takiej sytuacji dokonuje zwykle izolacji samego siebie od złego świata, dokonującego surowej segregacji na zdrowych i niepełnosprawnych.

Niepełnosprawność w swej istocie jest zjawiskiem o komponentach medycznych i społecznych.

Określana jest w różny sposób:

- w oparciu o zmienne kliniczne,
- na podstawie możliwości codziennego funkcjonowania,
- na podstawie zdolności do pełnienia podstawowych ról społecznych.

Aktualnie funkcjonują cztery systemy orzecznictwa ustalające uprawnienia do świadczeń rentowych, działające w ramach:

- 1) Zakładu Ubezpieczeń Społecznych
- 2) Kasy Rolniczego Ubezpieczenia Społecznego,
- 3) Powiatowe Zespoły ds. orzekania o niepełnosprawności
- 4) Komisji wojskowych podległych Ministerstwo Obrony Narodowej,

Szacunkowo gminę Manowo zamieszkuje ok. 460 osób niepełnosprawnych. Stanowią one 6,7% społeczeństwa. Ośrodek Pomocy Społecznej w roku 2014 z tytułu niepełnosprawności

przyznał pomoc 44 rodzinom (75 osób). Ponadto 133 osób otrzymało zasiłki pielęgnacyjne, 21 osobom przyznano świadczenie pielęgnacyjne oraz 10 osobom przyznano zasiłek dla opiekuna.

Pojawienie się dodatkowo problemu niepełnosprawności potęguje jeszcze bardziej trudną sytuację życiową rodziny, spychając osobisty problem niepełnosprawnego członka rodziny na dalszy plan.

Najczęściej pojawiającymi się problemami jest wciąż niski poziom świadomości całego społeczeństwa co do możliwości osób niepełnosprawnych w drodze do niezależności i samodzielności. Równie często jest to zachowanie samych niepełnosprawnych – brak akceptacji samego siebie, swojej niepełnosprawności, brak samostanowienia i działania- a co za tym idzie – izolacja.

Ograniczanie możliwości tych osób potęgowane jest przez otoczenie – bariery mentalne oraz architektoniczne, brak spójnego określonego ustawowo systemu wsparcia osób niepełnosprawnych oraz ich rodzin, ograniczony dostęp do edukacji, rehabilitacji (również wczesniomowlęcej), skąpa oferta usług oferowanych przez PUP, brak miejsc pracy dla niepełnosprawnych, znikoma wiedza pracodawców na temat zatrudniania niepełnosprawnych, niewłaściwe ich postrzeganie jako osób nieprzydatnych zawodowo.

Osoby z zaburzeniami psychicznymi wymagają szczególnego rodzaju wsparcia i pomocy w codziennym funkcjonowaniu. Poznawanie i rozumienie problemów, trudności osób niepełnosprawnych jest zadaniem dla wszystkich. Osoby niepełnosprawne przez fakt niepełnosprawności nie utraciły praw osoby ludzkiej. Mają prawo jak wszyscy żyć w społeczeństwie i korzystać z dóbr cywilizacji i ją współtworzyć.

5.4 Problemy ludzi starszych

Liczba osób starszych, rencistów i emerytów z roku na rok na terenie gminy Manowo zwiększa się. Problem dotyczy ludzi w podeszłym wieku i związany jest, z takimi czynnikami jak: pogorszenie stanu zdrowia, opieka zdrowotna, zanik tradycji międzypokoleniowej, przemiany kulturowe, niekorzystne warunki życia i pogorszenie sytuacji materialnej. Towarzyszy temu brak aktywności społecznej, osamotnienie, izolacja, nieporadność życiowa, mniejsza zdolność przystosowawcza do nowych sytuacji, osłabienie pamięci.

Malejący wskaźnik przyrostu naturalnego, jak i postęp medycyny w zakresie ratowania życia, spowodowały zwiększenie się w okresie ostatnich dziesięcioleci grupy mieszkańców w wieku poprodukcyjnym. Ludzie żyjący dłużej wymagają zwiększenia świadczeń opiekuńczo-usługowych.

Ludzie starsi objęci systemem pomocy społecznej w Manowie korzystają w różnych formach wsparcia, m.in.:

- usługi opiekuńcze,
- uczestnictwa w klubie seniora,
- pomocy materialnej,
- pomoc w umieszczeniu w ośrodku opiekuńczo- leczniczym lub w domu pomocy społecznej.

W związku z postępującym procesem starzenia się ludności naszej gminy, można zaobserwować wzrost liczby osób w wieku poprodukcyjnym. W roku 2013- 916 osoby tj. 13,3 % ogółu mieszkańców, a roku 2014- 883 osoby tj. 13 % ogółu mieszkańców, tym samym zwiększa się zapotrzebowanie na usługi opieki instytucjonalnej.

5.5 Problem uzależnień

Zauważalnym zjawiskiem w obszarze pomocy społecznej jest alkoholizm. Zespół uzależnienia od alkoholu jest chorobą chroniczną i postępującą, która zaczyna się i rozwija bez świadomości osoby zainteresowanej. Polega na niekontrolowanym picciu napojów alkoholowych i może doprowadzić do przedwczesnej śmierci.

Definiując problem alkoholizmu, przyjmuje się, że jest to całokształt problemów związanych z używaniem napojów alkoholowych. Rozumie się przez to zarówno upośledzenie decyzji dotyczących rozpoczynania picia alkoholu, jak i polegających na niemożności przerwania picia alkoholu.

Przyczyny alkoholizmu nie są znane, na ogół przyjmuje się współdziałanie wielu czynników genetycznych, biologicznych i środowiskowych. Alkoholizm prowadzi do zmian fizycznych (uszkodzenie narządów mięszzowych, przewodu pokarmowego, serca) oraz psychicznych (zaburzeń zachowania, utraty krytycyzmu, obniżenia uczuciowości wyższej, występowania stanów depresyjnych, prób samobójczych, agresji). Nadużywanie alkoholu bardzo często wynika z nieumiejętności radzenia sobie w sytuacjach, jakie niesie życie i w ostateczności prowadzi do fizycznego i psychicznego wyniszczenia jednostki. Bardzo poważne skutki alkoholizmu to następstwa społeczne. Alkoholizm powoduje zazwyczaj rozbicie rodziny, rozluźnienie więzów społecznych i zawodowych, zmniejszenie dyscypliny pracy, obniżenie jakości życia. Jest jednym z głównych czynników rozwoju przestępczości. Znaczna część wypadków komunikacyjnych związana jest z zażywaniem alkoholu.

Bardzo ważnym skutkiem nadużywania alkoholu jest pogorszenie się sytuacji ekonomicznej i społecznej rodziny. Nie bez znaczenia jest wpływ alkoholizmu członka rodziny na rozwój dzieci, które żyją w atmosferze ciągłego niepokoju, leku i napięcia.

Alkoholizm jest główną plagą społeczną w Polsce, jak również w naszej gminie.

Szerzące się zjawisko alkoholizmu dotyka wielu mieszkańców gminy i nie respektuje płci, wieku ani statusu intelektualnego. Jego rozmiar i niszczycielskie działanie daje się zaobserwować wśród klientów pomocy społecznej.

Narkomania to ogólnoswiatowy problem cywilizacyjny, który dotyka zarówno kraje biedne jak i bogate. Stanowi ogromne zagrożenie dla zdrowia publicznego, szczególnie w kontekście chorób infekcyjnych takich jak HIV, żółtaczka, choroby weneryczne czy gruźlica. Narkomania ściśle związana jest z wieloma problemami społecznymi takimi jak: ubóstwo, bezrobocie, prostytutka, przestępczość czy bezdomność.

Zgodnie z ustawą o przeciwdziałaniu narkomanii z dnia 29 lipca 2005 r. podstawa do działań w zakresie przeciwdziałania narkomanii stanowi Krajowy Program Przeciwdziałania Narkomanii na lata 2011-2016 uchwalony przez Radę Ministrów na wniosek ministra właściwego do spraw zdrowia.

Celem głównym programu jest ograniczenie używania narkotyków oraz związanych z tym problemów.

Główne obszary realizacji programu to:

- profilaktyka,
- leczenie, rehabilitacja i ograniczenie szkód zdrowotnych
- ograniczenie podaży,
- współpraca międzynarodowa,
- badania, monitoring, ewaluacja.

5.6 Przemoc w rodzinie

Przemoc w rodzinie jest zamierzonym i wykorzystującym przewagę sił działaniem kierowanym przeciw członkowi rodziny, które narusza jego prawa i dobra osobiste, powoduje cierpienie i szkody.

Przemoc w rodzinie charakteryzuje się tym, że:

- ❖ jest intencjonalna to znaczy, że jest zamierzonym działaniem człowieka i ma na celu kontrolowanie podporządkowania ofiary,
- ❖ siły są nierówne, co oznacza, że jedna ze stron ma przewagę nad drugą (ofiara jest słabsza a sprawca silniejszy),
- ❖ narusza prawa i dobra osobiste, co oznacza, że sprawca wykorzystując przewagę siły narusza podstawowe prawa ofiary (np. prawo do nietykalności fizycznej, godności, szacunku itd.),
- ❖ powoduje cierpienia i ból, to znaczy, że sprawca naraża zdrowie i życie ofiary na poważne szkody.

Rodzaje przemocy:

Przemoc fizyczna – wszelkiego rodzaju działania bezpośrednie z użyciem siły, których rezultatem jest nieprzypadkowe zranienie, np. popychanie, obezwładnianie, policzkowanie, szczypanie, kopanie, duszenie, bicie otwartą ręką, pięścią lub przedmiotami, oblewanie wrzątkiem lub substancjami żrącymi, użycie broni.

Przemoc psychiczna – prowadzi do zniszczenia pozytywnego obrazu własnej osoby, wykorzystuje mechanizmy psychologiczne np. wyśmiewanie, poniżanie, upokarzanie, zawstydzanie, narzucanie własnych poglądów, ciągłe krytykowanie, kontrolowanie, ograniczanie kontaktów z innymi ludźmi, stosowanie gróźb, szantażowanie.

Przemoc seksualna – wymuszanie różnego rodzaju niechcianych zachowań w celu zaspokojenia potrzeb seksualnych sprawcy, np. nieakceptowanych pieszczot i praktyk seksualnych, seksu z osobami trzecimi, sadystycznych form współżycia, a także krytykowanie zachowań seksualnych.

Przemoc ekonomiczna – prowadzi do całkowitego uzależnienia finansowego od sprawcy, np. poprzez odbieranie zarobionych pieniędzy, uniemożliwianie podjęcia pracy, niezaspokajanie podstawowych potrzeb rodziny, okradanie, zaciąganie kredytów i zmuszanie do zaciągania pożyczek wbrew woli współmałżonka.

Zaniedbanie – ciągłe niezaspokajanie podstawowych potrzeb fizycznych i emocjonalnych np. brak opieki i uniemożliwianie zaspokajania podstawowych potrzeb fizjologicznych (związanych ze snem, jedzeniem, higieną).

Inny podział przemocy to:

Przemoc aktywna – na którą składają się głównie nadużycia. Nadużycia to opisana wcześniej przemoc fizyczna, psychiczna i seksualna,

Przemoc pasywna – rozumiana jako zaniedbanie, zaniechanie opieki,

Przemoc gorąca – u jej podstaw znajdujemy furję, czyli dynamiczne i naładowane gniewem zjawisko pęknięcia tamy emocjonalnej, uruchamiające agresywne zachowanie. Furia najczęściej rozładowuje się w aktach bezpośredniej agresji fizycznej i psychicznej. Towarzyszy jej pragnienie wywołania cierpienia i spowodowanie jakichś szkód.

Przemoc chłodna – wydaje się znacznie spokojniejsza, choć czasem jest to spokój pozorny, skrywający silne emocje, ale skutecznie tłumione i kontrolowane. Sprawca sprawia wrażenie spokojnego, zrównoważonego, a w istocie realizuje pewien plan, dąży do osiągnięcia określonego celu. Jest nastawiony na wtargnięcie w psychikę ofiary.

Osobom, które doświadczają przemocy pomóc może Niebieska Linia. To organizacja, która pomaga osobom będącym ofiarami przemocy domowej. Niebieska linia to też numer telefonu 0-801-1200-02, pod który można dzwonić, jeśli ktoś padnie ofiarą przemocy. Pod numerem telefonu czeka kompetentna osoba, która może pomóc. Niebieska linia może zgłosić sprawę za osoby poszkodowane, gdyż przemoc jest przestępstwem ściganym z urzędu.

5.7 Bezdomność

Pomoc państwa osobom bezdomnym została określona ustawą z dnia 12 marca 2004 roku o pomocy społecznej (tekst jednolity: Dz. U z 2015 r., poz. 163) oraz Rozporządzeniem Ministra Pracy i Polityki Społecznej z dnia 11 października 2001 roku w sprawie szczegółowych zasad opracowywania programu wychodzenia z bezdomności oraz zakresu i sposobu jego realizacji.

Zgodnie z ustawą o pomocy społecznej bezdomny to osoba nie zamieszkała w lokalu mieszkalnym w rozumieniu przepisów o najmie lokali mieszkalnych i dodatkach mieszkaniowych i nigdzie nie zameldowaną na pobyt w rozumieniu przepisów o ewidencji ludności i dowodach osobistych. W potocznym rozumieniu osoba bezdomna to taka, która nie posiada własnego mieszkania, żyje z reguły bez zameldowania i nie ma możliwości powrotu w miejsce swojego ostatniego miejsca zamieszkania. Wyróżnić można dwie kategorie osób bezdomnych-bezdomni z przymusu i bezdomni z wyboru. Bezdomni z przymusu to osoby, które są bezdomne ze względów ekonomicznych i osobistych. Natomiast bezdomni z wyboru to ludzie o specyficznej osobowości i przekonaniach, którzy nie potrafią się nigdzie osiedlić na stałe.

Bezdomność może być zarówno jawna, jak i ukryta. Bezdomność jawna to faktyczny brak dachu nad głową czyli mieszkania, natomiast bezdomność ukrytą charakteryzuje drastyczne odbieganie warunków mieszkaniowych od społecznie przyjętych standardów.

W ostatnim czasie w Gminie Manowo skutecznie walczone z problemem bezdomności poprzez udostępnianie potrzebującym mieszkań socjalnych. W roku 2014 przyczyną przyznania wsparcia finansowego przez Gminny Ośrodek Pomocy Społecznej w Manowie w dwóch przypadkach była bezdomność.

Zjawiska związane z procesem bezdomności i wykluczenia społecznego to przede wszystkim:

* rozpad rodziny- zerwanie więzi formalnych, psychologicznych i społecznych,

- * eksmisje,
- * opuszczenie zakładu karnego,
- * brak stałych dochodów, długotrwałe bezrobocie,
- * przemoc w rodzinie,
- * uzależnienia,
- * konflikty spowodowane brakiem tolerancji społecznej.

5.8 Problemy opiekuńczo- wychowawcze w rodzinach

Szczególne miejsce w charakterystyce rodzin gminy Manowo zajmują rodziny dysfunkcyjne. Mówiąc o dysfunkcyjności mamy na myśli przede wszystkim brak realizacji podstawowych potrzeb biologicznych i psychospołecznych członków rodzin, a zwłaszcza dzieci. W roku 2014 Ośrodek Pomocy Społecznej z powodu bezradności w sprawach opiekuńczo-wychowawczych obejmował pomocą 31 rodzin z 94 osobami w rodzinie, natomiast w ramach ochrony macierzyństwa 19 rodzin z 106 osobami w rodzinie.

Rodzina może być dysfunkcyjna wewnętrznie wobec członków swojej rodziny, jak i zewnętrznie- wobec społeczeństwa. Często zaniedbanie funkcji wewnętrznej prowadzi do ograniczeń w realizacji zewnętrznej. Sytuacje takie mają miejsce na przykład wtedy, kiedy dzieci niekochane, zaniedbane, nieszanowane sprawiają trudności w szkole. Nie da się ukryć, że za realizację większości funkcji rodziny w dużej mierze odpowiedzialna jest funkcja ekonomiczna.

Proces upadku wyraźnie widoczny jest w rodzinach długotrwanie bezrobotnych oraz takich gdzie rodzice niezaradni są wychowawczo z powodu np. choroby, zaburzenia psychicznego, uzależnienia.

Z nieprawidłowym funkcjonowaniem rodziny wiążą się takie zjawiska jak alkoholizm, przemoc i znęcanie się nad członkami rodziny, rozwody lub śmierć rodziców, narkomania, brak właściwej opieki rodzicielskiej i ogólnie nieporadność życiowa.

Trudno jest jednak z całą pewnością stwierdzić, które z tych zjawisk to skutki, a które przyczyny, np. alkoholizm jednego z członków rodziny może być przyczyną dysfunkcyjności, jak również może być wywołany przez jej złe funkcjonowanie.

Z obserwacji rodzin na terenie gminy wynika, że problemy dysfunkcyjności częściej pojawiają się w rodzinach gdzie:

- dochody są stosunkowo za niskie,
- członkowie mają niski status społeczno- ekonomiczny,
- niski poziom wykształcenia i uczestnictwa w kulturze,

- panują złe warunki mieszkaniowe (niski standard wyposażenia i duża liczba mieszkańców na małej powierzchni).

6. ANALIZA PRZYCZYŃ ORAZ SKUTKÓW MARGINALIZACJI I WYKLUCZENIA SPOŁECZNEGO OSÓB BEZROBOTNYCH, BEZDOMNYCH, NIEPEŁNOSPRAWNYCH, UZALEŻNIONYCH OD ALKOHOLU I NARKOTYKÓW A TAKŻE RODZIN DYSFUNKCYJNYCH

Strategia rozwiązywania problemów społecznych powstała dzięki wnikliwej analizie przyczyn i skutków problemów społecznych z jakimi borykają się wybrane grupy osób zagrożonych marginalizacją oraz wykluczeniem zamieszkujące teren gminy Manowo.

Tabela 8. Analiza i skutki marginalizacji oraz wykluczenia społecznego.

Przyczyny i skutki marginalizacji i wykluczenia społecznego rodzin dysfunkcyjnych	Najistotniejsze przyczyny i skutki marginalizacji i wykluczenia społecznego bezrobotnych	Przyczyny i skutki marginalizacji i wykluczenia społecznego osób bezdomnych	Najistotniejsze przyczyny i skutki marginalizacji oraz wykluczenia społecznego osób uzależnionych
<p><u>Przyczyny:</u></p> <ul style="list-style-type: none"> • dewaluacja wzorców wartości moralnych, • niewydolność opiekuńczo wychowawcza, • patologiczne zachowanie, • choroby psychiczne, • oderwanie od rodziny, • brak wsparcia ze strony środowiska, brak perspektyw życiowych, • niskie dochody, <p><u>Skutki:</u></p> <ul style="list-style-type: none"> • zanik wartości moralnych, • degradacja wartości rodziny, nieprawidłowe relacje, • lekceważenie potrzeb edukacyjnych, • Brak autorytetów, • Rozpad rodziny, • Zaniedbania zdrowotne, • brak postaw prospołecznych, • zaniedbania prawidłowego rozwoju dziecka, • poczucie niższej wartości, • konflikty z prawem, • powielanie wzorców przez młodsze pokolenie, • zaburzenia emocjonalne członków rodziny, • Postawa roszczeniowa, 	<p><u>Przyczyny:</u></p> <ul style="list-style-type: none"> • niedostosowanie społeczne, • narkomania, • niski poziom wykształcenia, • niskie nakłady na edukację, • brak kwalifikacji zawodowych, • wysokie koszty pracy, • zanik ambicji, • niedostosowanie rynku pracy do potrzeb technologicznych, • niska samoocena, • likwidacja dużych zakładów pracy, • niedostosowanie profili kształcenia do potrzeb rynku, • niedostateczna infrastruktura <p><u>Skutki:</u></p> <ul style="list-style-type: none"> • pogorszenie sytuacji ekonomicznej, • zarobkowa migracja i emigracja, • brak dostępu do nowoczesnych technik, • bierność, • uzależnienia, • konflikty rodzinne, • niska samoocena, • trudności wychowawcze, • izolacja, • wzrost zachowań patologicznych, • osamotnienie, • niska samoocena • przemoc w rodzinie, • bezdomność 	<p><u>Przyczyny:</u></p> <ul style="list-style-type: none"> • eksmisja, • bezrobocie, • uzależnienia, • konflikty rodzinne, brak mieszkań socjalnych, • dysfunkcja rodziny, • niedostosowanie społeczne, • wybór takiej ścieżki życiowej <p><u>Skutki:</u></p> <ul style="list-style-type: none"> • uzależnienia, • konflikty z prawem, • pogorszenie stanu zdrowia, • brak wiary w pozytywne zmiany, • zerwanie więzi rodzinnych, • niechęć do zmiany sytuacji, • brak perspektyw, • bierność, • pogorszenie stanu zdrowia, • osamotnienie, • zanik ambicji 	<p><u>Przyczyny:</u></p> <ul style="list-style-type: none"> • rozbitcie rodziny, • degradacja wartości rodziny, • rozluźnienie więzi rodzinnych, • społeczna akceptacja picia, • stosunkowo łatwa dostępność napojów alkoholowych, • dewaluacja wzorców i wartości moralnych, • bezrobocie, • utrudniona dostępność do specjalistycznego poradnictwa i terapii, • niekonsekwencja stosowania prawa, konflikty, stres i nieumiejętność radzenia sobie z nimi <p><u>Skutki:</u></p> <ul style="list-style-type: none"> • pogorszenie stanu zdrowia, • rozpad więzi rodzinnych, • przemoc, agresja, • zaburzenie emocjonalne członków rodziny, • konflikty z prawem, • złe wzorce, • ubóstwo, • zaniedbania wychowawcze, gorsze możliwości edukacyjne • utrata pracy, • bezdomność

7. ZASOBY GMINY MANOWO ICH ROLA W ROZWIĄZYWANIU PROBLEMÓW Z ZAKRESU POMOCY SPOŁECZNEJ

7.1. Urząd Gminy

Urząd Gminy jest jednostką organizacyjną gminy, która ma za zadanie kreować politykę społeczną oraz zabezpieczać życie społeczne swoich mieszkańców. Kierunki działań całej Polityki Społecznej proponowane są radzie Gminy do zaakceptowania do publicznej dyskusji.

Zdiagnozowane niekorzystne zjawiska społeczne: rozwarstwienie społeczne, marginalizacja (wykluczenie) osób i dużych grup społecznych, rosnąca pauperyzacja i inne występują w Gminie Manowo. Podstawową receptą na nie powinna być skuteczna polityka społeczna samorządu proponowana przez organ wykonawczy gminy przejawiająca się m.in. w:

- dążeniu do poprawy położenia materialnego i wyrównania szans życiowych grup społecznych ekonomicznie i socjalnie najuboższych;
- prowadzeniu bieżących działań osłonowych;
- sygnalizowaniu zagrożeń społecznych z wyprzedzeniem.

Głównym środkiem zmierzającym do podążania wyznaczonym kierunkiem polityki społecznej jest podejmowanie odpowiednich, jak również korzystnych dla społeczności lokalnej decyzji. W zakresie polityki społecznej należy dążyć przede wszystkim do przeciwdziałania wykluczeniu społecznemu poprzez podejmowanie działań z zakresu polityki zatrudnienia, zabezpieczenia społecznego, mieszkalnictwa, edukacji, zdrowia, informacji i komunikacji, bezpieczeństwa i sprawiedliwości, kultury i wypoczynku.

Dla społeczności lokalnej bardzo ważny jest dialog z miejscowymi władzami, które zostały powołane po to, aby reprezentować jej interesy, zaś Urząd Gminy jako wykonawca prowadzonej przez Wójta polityki, ma dbać o rzetelne i fachowe załatwianie spraw. Wśród struktury organizacyjnej Urzędu znalazły się więc stanowiska pracy dla osób odpowiedzialnych m.in. za oświatę, lokale komunalne, czy też walkę z uzależnieniami.

Urząd Gminy w swoich działaniach zobowiązany jest przestrzegać, a także dążyć do realizacji zadań przyjętych w Strategii jako cele strategiczne. I tak, m.in. za ważne zadanie uznano zapewnienie ustawowo wymaganych lokali socjalnych dla najuboższej grupy społecznej w gminie i zapewnienie tym samym podstawowych warunków do egzystencji rodzin eksmitowanych oraz prowadzenie odpowiedniej polityki mieszkaniowej poprzez chociażby sprzedaż mieszkań komunalnych.

Podejmowane są również działania w zakresie poprawy stanu istniejących placówek oświatowych i przedszkolnych.

Urząd Gminy w wykonywaniu zamierzonej polityki współpracuje również z innymi instytucjami, m.in., z Gminnym Ośrodkiem Kultury (rozbudzanie zainteresowań i organizacja czasu wolnego) oraz Gminnym Ośrodkiem Pomocy Społecznej (pomoc społeczna).

Do zadań administracji publicznej – a Urząd Gminy jest ich wykonawcą – włączono również obowiązek współpracy z organizacjami pozarządowymi i podmiotami prowadzącymi działalność pożytku publicznego. Narzędziem tej współpracy jest przedstawiany corocznie Radzie Gminy do akceptacji i przyjęty przez nią na 2014 r. „Program i zasady współpracy Gminy Manowo z organizacjami pozarządowymi, oraz innymi podmiotami prowadzącymi działalność pożytku publicznego na rok 2014”. Stanowi on również narzędzie kierowanej przez Wójta polityki społecznej.

7.2 Gminny Ośrodek Pomocy Społecznej

Zgodnie z art. 2 ust. 1 ustawy o pomocy społecznej pomoc społeczna jest instytucją polityki społecznej państwa, mającą na celu umożliwienie osobom i rodzinom przezwyciężenie trudnych sytuacji życiowych, których nie są one w stanie pokonać, wykorzystując własne uprawnienia, zasoby i możliwości. Są to zatem działania umożliwiające osobom będącym w trudnej sytuacji materialnej bytowania w warunkach odpowiadających godności człowieka.

Pomoc społeczna nie może stanowić jednak stałego źródła utrzymania, zwłaszcza dla osób, które mają realną możliwość podjęcia pracy.

Instytucje pomocy społecznej udzielają pomocy osobom i rodzinom w szczególności z powodu ubóstwa, sieroctwa, bezdomności, bezrobocia, niepełnosprawności, długotrwałej lub ciężkiej choroby, przemocy w rodzinie, potrzeby ochrony macierzyństwa lub wielodzietności, bezradności w sprawach opiekuńczo-wychowawczych i prowadzenia gospodarstwa domowego, zwłaszcza w rodzinach niepełnych lub wielodzietnych, braku umiejętności w przystosowaniu do życia młodzieży opuszczającej placówki opiekuńczo-wychowawcze, trudności w integracji osób, które otrzymały status uchodźcy, trudności w przystosowaniu do życia po zwolnieniu z zakładu karnego, alkoholizmu lub narkomanii, zdarzenia losowego i sytuacji kryzysowej, klęski żywiołowej lub ekologicznej.

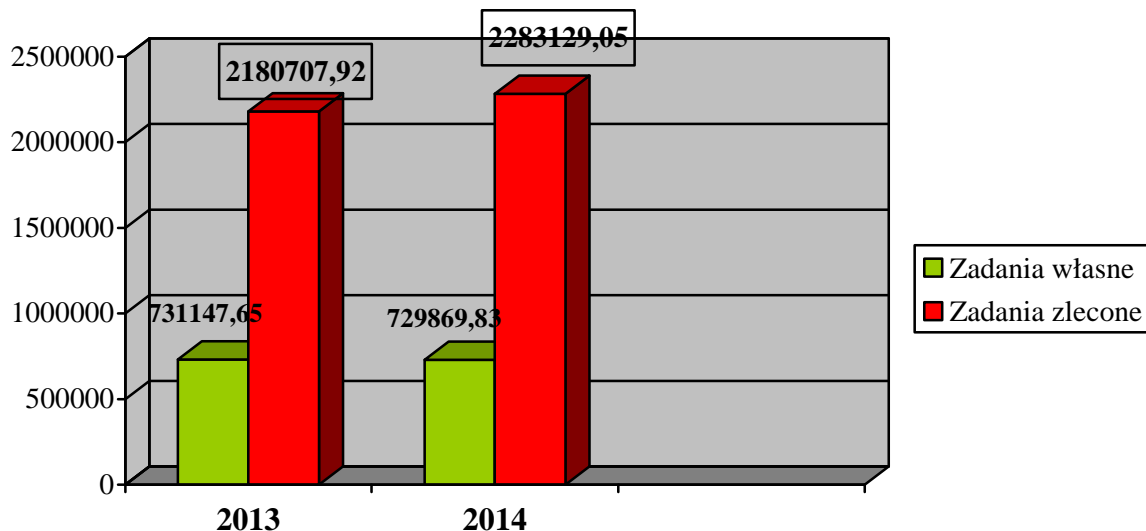
Pomoc społeczna udzielana jest w formie świadczeń pieniężnych oraz niepieniężnych. Większość świadczeń pieniężnych z pomocy społecznej przysługuje osobom, których dochody nie przekraczają kryterium dochodowego:

- kryterium dochodowe osoby samotnie gospodarującej - 542 zł
- kryterium dochodowe na osobę w rodzinie - 456 zł
- dochód z 1 hektara przeliczeniowego wynosi 250 zł

- dochody uzyskane z gospodarstwa rolnego oraz z pozarolniczej działalności są sumowane

Na realizację zadań pomocy społecznej z budżetu gminy Manowo w roku 2013 wydatkowano kwotę 731.147,65 zł, a w roku 2014- 729.869,83 zł.

Wykres 4: Wysokość środków na realizację zadań pomocy społecznej



Źródło: Opracowanie własne GOPS w Manowie

Do głównych zadań ośrodka należy:

- Pomoc społeczna- ustawa o pomocy społecznej,
- Świadczenia rodzinne,
- Fundusz alimentacyjny,
- Dodatki mieszkaniowe,
- Dodatek energetyczny,
- Stypendia szkolne,
- Praca socjalna- współpraca z instytucjami,
- Karta Dużej Rodziny,
- Asystent rodziny,
- Piecza zastępcza,
- Zespół interdyscyplinarny,
- Rządowy program dożywiania w szkołach,
- Projekt systemowy „Pomocna dłoń plus”,
- Program przeciwdziałania przemocy w rodzinie
- Nadzór nad działalnością ŚDS Manowo (kierowanie, sprawozdawczość),
- Strategia rozwiązywania problemów społecznych,

- Opieka nad osobami starszymi (prace społecznie- użyteczne; usługi),
- Kontrakty socjalne,
- Poradnictwo prawne i psychologiczne.

Niektóre dane charakteryzujące liczbę osób korzystających oraz wydatkowane kwoty na różnego rodzaju świadczenia z pomocy społecznej i inne formy pomocy dla mieszkańców przedstawia tabela:

Tabela 9: Rodzaje i kwota świadczeń z pomocy społecznej

Lp.	Rodzaj zasiłku (świadczenie, pomoc)	Rok 2013		Rok 2014	
		Liczba rodzin korzyst. ze świadczeń	Kwota	Liczba rodzin korzyst. ze świadczeń	Kwota
1.	Zasiłki stałe	29	103703	25	93854
2.	Zasiłki okresowe	84	116314	78	110818
3.	Zasiłki rodzinne i dodatki do zasiłku rodzinnego	250	728459	243	671577
4.	Fundusz alimentacyjny	64	368570	56	358160
5.	Zasiłki pielęgnacyjne i opiekuńcze	131	395489	156	396187
7.	Jednorazowa zapomoga z tytułu urodzenia się dziecka	50	50000	55	55000
8.	Składki na ubezpiecz. zdrowotne	26	36394	19	44370
9.	Zasiłki celowe	106	50923	102	46581
10.	Dodatki mieszkaniowe	424	79174	358	63790
11.	Dożywianie	223	135002	183	107626
12.	Stypendia szkolne	117	79109,27	79	69049
13.	Pieczą zastępczą	9	9850	9	32204

Źródło: Opracowanie własne GOPS

Analizując powyższą tabelę można stwierdzić, że najwięcej osób korzysta z zasiłków rodzinnych, które przyznawane są w trybie przepisów ustawy o świadczeniach rodzinnych.

Zauważalny jest wzrost rodzin korzystających z zasiłku pielęgnacyjnego oraz świadczeń opiekuńczych oraz nie znacznie wzrosła liczba urodzeń. Inną bardzo ważną formą pomocy jest dożywianie dzieci w szkołach podstawowych i gimnazjach.

Gminny Ośrodek Pomocy Społecznej w Manowie działaniem swym obejmuje osoby i rodziny znajdujące się w trudnej sytuacji finansowej, zdrowotnej i rodzinnej z terenu gminy. W związku z pojawiającymi się nowymi problemami społecznymi wchodzi do systemu pomocy społecznej wciąż nowe kategorie klientów. W roku 2013 pomocą objętych było 200 rodzin tj. 633 osób w rodzinie, w 2014 roku pomocą objęto 181 rodzin tj. 539 osób.

W związku z koniecznością realizacji zadań postawionych przed pomocą społeczną, a także koniecznością wypracowania niekonwencjonalnych form pomocy, niezbędne stało się profesjonalne i systemowe zdiagnozowanie problemów społecznych dotyczących klientów ośrodka pomocy społecznej.

Tabela 10: Diagnoza środowisk objętych pomocą społeczną w latach 2013-2014.

Powód przyznania pomocy		2013		2014	
		Liczba rodzin	Liczba osób w rodzinach	Liczba rodzin	Liczba osób w rodzinach
1.	Ubóstwo	96	268	96	268
2.	Bezdomność	2	2	2	2
3.	Potrzeba ochrony macierzyństwa	22	124	19	106
4.	Bezrobocie	150	502	137	430
5.	Niepełnosprawność	47	80	44	75
6.	Długotrwała lub ciężka choroba	66	133	63	128
7.	Bezradność w sprawach opiekuńczo- wychowaw. i prowadzenia gospodarstwa domowego - ogółem	37	141	31	94
8.	Przemoc w rodzinie	4	12	3	9
9.	Alkoholizm	7	12	11	19
10.	Trudności w przystosowaniu do życia po zwolnieniu z zakładu karnego	3	7	1	1

Źródło: Opracowanie własne GOPS

7.3 Gminny Ośrodek Kultury

Gminny Ośrodek Kultury w Wyszewie jest samorządową instytucją kultury, działającą na podstawie Statutu, na terenie gminy Manowo. GOK jest realizatorem zadań z zakresu: upowszechniania kultury i bibliotek.

Tworzy warunki do rozwoju amatorskiego ruchu artystycznego oraz zainteresowania wiedzą i sztuką poprzez organizowanie zajęć oraz udział w konkursach, przeglądach i imprezach. Prowadzi działalność informacyjną w ramach funkcjonowania kawiarenki internetowej. Organizuje zespołowe i masowe uczestnictwo w różnorodnych formach w zakresie kultury, rekreacji i sportu.

W gminie Manowo funkcjonuje osiem świetlic wiejskich w miejscowościach: Kretomino, Bonin, Cewlino, Manowo, Wyszebórz, Wyszewo, Rosnowo i Grzybnica. Są to placówki wsparcia dziennego, działające w najbliższym otoczeniu dziecka. Ich czas pracy dostosowany jest do potrzeb dzieci i rodziców. Placówki te czynne są przez cały rok, we wszystkie dni robocze. Wspierają rodzinę poprzez objęcie dziecka działaniami wychowawczymi, opiekuńczymi i edukacyjnymi. Organizują czas wolny poprzez udział dzieci w zajęciach plastycznych, umuzykalniających, teatralnych, tanecznych, itp. Rozwijają zainteresowania poprzez organizację gier, zabaw ogólnorozwojowych i zajęć rekreacyjnych. Utrzymują stały kontakt ze szkołą wychowanka, współpracują z psychologiem, pedagogiem szkolnym, kuratorem sądowym, itp. w zakresie rozwiązywania problemów wychowawczych. Wspierają i pomagają w problemach szkolnych, rodzinnych, rówieśniczych i osobistych wychowanków.

7.4 Edukacja

Edukacja, rozumiana jest jako wychowanie, wykształcenie, nauka oraz zdobywanie wiedzy, umiejętności, pełni zasadniczą rolę w rozwoju człowieka. Jako proces trwający od młodości jest sposobem na podniesienie jakości zasobów ludzkich, w tym samym poziomie konkurencji gospodarki i przyspieszenie tempa rozwoju gospodarczego. Głównym problemem edukacji jest nierówny dostęp do niej przez całe życie, efektem czego są zróżnicowane szanse życiowe poszczególnych grup ludności, np. młodzieży mieszkającej na wsi i w mieście, dziewcząt i chłopców, dorosłych bez wykształcenia i z wykształceniem.

Na terenie Gminy funkcjonują placówki oświatowo- wychowawcze: Przedszkole Samorządowe w Boninie i Rosnowie, szkoły podstawowe w Boninie i Rosnowie oraz Gimnazjum w Manowie, będące jednostkami organizacyjnymi Gminy Manowo.

Szkoły i przedszkola realizują swoje zadania w oparciu o swoje statuty oraz ustawę o systemie oświaty zawierające cele i zadania oraz kierunki działań w zakresie polityki społecznej.

Wyrównywanie szans edukacyjnych, ze szczególnym uwzględnieniem młodzieży wiejskiej odbywa się poprzez rekompensowanie deficytów rozwoju intelektualnego i sprawnościowego dzieci (uczniów).

Wszelkiego rodzaju deficyty w rozwoju intelektualnym oraz rozwoju sprawności fizycznej są nieustannie rekompensowane w formie zajęć wyrównawczych, prowadzonych przez nauczycieli zatrudnionych w placówkach oświatowych.

W szkołach funkcjonują etaty pedagoga szkolnego, którego rolą jest m.in. pomoc uczniom z różnego rodzaju deficytami rozwojowym.

Tak zorganizowany system wyrównania szans edukacyjnych należy uznać za wyczerpujący i zadaniem polityki w zakresie edukacji będzie utrzymanie jego poziomu dostępności. Pomimo kryzysów i skromnych środków budżetowych placówki są systematycznie modernizowane i wyposażone w różne pomoce dydaktyczne.

Ponadto we wszystkich placówkach znajdujących się na terenie gminy, realizowane są projekty, programy współfinansowane m.in. przez Europejski Fundusz Społeczny, Europejski Fundusz Rozwoju Wsi Polskiej, Zachodniopomorskiego Kuratora Oświaty itp.

8. SYSTEM POZA INSTYTUCJONALNY W ZAKRESIE POLITYKI SPOŁECZNEJ

Aktywna działalność organizacji pozarządowych jest istotną cechą społeczeństwa demokratycznego, elementem jednoczącym i aktywizującym społeczność lokalną we wszystkich sferach jej życia. Organizacje pozarządowe i samorząd łączy wspólny cel, którym jest zaspokojenie potrzeb mieszkańców a nowe regulacje ustawowe określające zasady wzajemnej współpracy stworzyły nową jakość. Obywatelska działalność mieszkańców zrzeszonych w organizacjach umacnia w nich świadomość odpowiedzialności za wspólne dobro, sprzyja tworzeniu i umacnianiu więzi społecznych, pozwala na efektywne zaspokojenie potrzeb konkretnych grup mieszkańców.

Podstawą prawną umożliwiającą zaistnienie działalności pożytku publicznego jest ustawa o działalności pożytku publicznego i o wolontariacie z 2004 r. i wydane na jej podstawie przepisy prawa miejscowego regulujące zasady współpracy tych organizacji z samorządem gminy w Manowie wraz z zasadami ich finansowania. W ten sposób organizacje pozarządowe stają się partnerami społecznymi i gospodarczymi samorządu i są one cennym źródłem pomysłów dla realizacji wspólnych interesów czy rozwiązania problemów lokalnych. Są pożądanym partnerem, częstokroć konkurencyjnym wobec sektora biznesu.

8.1 Stowarzyszenia funkcjonujące na obszarze gminy Manowo

Tabela 11: Wykaz stowarzyszeń funkcjonujący na obszarze gminy

LP.	NAZWA ORGAZNIZACJI	SIEDZIBA
1	Ludowy Klub Sportowy BONIN	Bonin
2	Stowarzyszenie Sportowo – Rekreacyjne „FORMA ROSNOWO”	Rosnowo
3	Towarzystwo Terapii i Kształcenia Mowy „LOGOS”	Kretomino
4	Gminny Klub Sportowy „Leśnik”	Manowo
5	Klub Sportowy ZRYW	Kretomino
6	Stowarzyszenie „Przyjazna Dłoń +”	Rosnowo
7	Młodzieżowy Klub Sportowy „CENTRUM REKREACJI WYSZEWO”	Wyszewo
8	Pomorska Fundacja „Jaś i Małgosia”	Cewlino
9	Ochotnicza Straż Pożarna w Wyszewie	Wyszewo
10	Stowarzyszenie Ziemi Manowskiej	Manowo

Źródło: Opracowanie własne

8.2 Gminna Komisja Rozwiązywania Problemów Alkoholowych (GKRPA)

Polski model rozwiązywania problemów alkoholowych zakłada, iż większość kompetencji i środków finansowych jest zlokalizowanych na poziomie samorządu gminy, która na mocy ustawy o wychowaniu w trzeźwości i przeciwdziałaniu alkoholizmowi uzyskała kompetencję do rozwiązywania problemów alkoholowych w społeczności lokalnej.

Gmina, z racji dysponowania największą wiedzą o problemach swojej społeczności oraz dostępnych zasobach, podejmuje działania, które corocznie ujmowane są w Gminnym Programie Profilaktyki i Rozwiązywania Problemów Alkoholowych. Nad realizacją Programu czuwa Gminna Komisja Rozwiązywania Problemów Alkoholowych, powoływana przez w drodze zarządzenia.

Komisja w szczególności:

- ❖ Inicjuje działania związane z profilaktyką i rozwiązywaniem problemów alkoholowych, reintegracją społeczną osób uzależnionych od alkoholu, w tym:
 - a) opiniuje wnioski i oferty o środki na realizację zadań z zakresu profilaktyki i rozwiązywania problemów alkoholowych na terenie miasta i gminy,

- b) przygotowuje projekt gminnego programu profilaktyki i rozwiązywania problemów alkoholowych,
- c) sporządza sprawozdania i informacje z realizacji Gminnego Programu Profilaktyki i Rozwiązywania Problemów Alkoholowych.
- ❖ Prowadzi postępowania w sprawach osób nadużywających alkoholu, w tym:
 - a) kieruje osoby nadużywające alkohol na badanie przez biegłego,
 - b) kieruje do sądów wnioski o wszczęcie postępowania o zastosowanie obowiązku poddania się leczeniu odwykowemu.
- ❖ Uchwała wnioski do instytucji i organizacji społecznych w przedmiocie udzielenia merytorycznej pomocy lub finansowania zadań gminnych.

W roku 2013 do Komisji wpłynęło 8 wniosków o podjęcie czynności zmierzających do objęcia leczeniem odwykowym, 2 osoby zostały skierowane na badania okresowe i terapie podtrzymujące po odbytych leczeniu odwykowym, 7 wniosków zostało skierowanych do Sądu Rejonowego o zastosowanie zobowiązania do leczenia w zakładzie lecznictwa odwykowego natomiast w roku 2014 również 1 osoba została skierowana na w/w badania, wpłynęło 9 wniosków o podjęcie czynności zmierzających do objęcia leczeniem odwykowym, 2 wnioski zostały skierowane do Sądu Rejonowego o zastosowanie zobowiązania do leczenia w zakładzie lecznictwa odwykowego. W latach 2013-2014 na terenie gminy Manowo, w placówkach oświatowych oraz świetlicach prowadzona była profilaktyczna działalność informacyjna, edukacyjna oraz szkoleniowa w zakresie rozwiązywania problemów alkoholowych.

Komisja prowadzi działalność informacyjną mającą na celu włączenie się środowiska lokalnego w koordynację Gminnego Programu Profilaktyki i Rozwiązywania Problemów Alkoholowych, tak by wychodzić naprzeciw potrzebom lokalnym jak również by działalność zgodna była z Rekomendacjami Państwowej Agencji Rozwiązywania Problemów Alkoholowych.

8.3 Zespół Interdyscyplinarny

W związku z wymogami ustawy z dnia 29 lipca 2005 r. o przeciwdziałaniu przemocy w rodzinie (Dz. U. z 2005 r. Nr 180,0 poz. 1493 z późn. zm.) Wójt Gminy Manowo wydał Zarządzenie Nr 12/2011 z dnia 3 lutego 2011 r. powołał Zespół Interdyscyplinarny do realizacji zadań związanych z przeciwdziałaniem przemocy, którego obsługą zajmuje się Gminny Ośrodek Pomocy Społecznej w Manowie. Zespół Interdyscyplinarny liczy 9 osób, w skład którego wchodzi pracownicy socjalni, kurator sądowy, policjant, pielęgniarka i pedagodzy.

W roku 2013 do Przewodniczącego Zespołu Interdyscyplinarnego wpłynęło 10 Niebieskich Kart, z tego w siedmiu przypadkach instytucją wszczynającą procedurę i wypełniającą formularz „Niebieska Karta- A” był pracownik socjalny Gminnego Ośrodka Pomocy Społecznej w Manowie, w dwóch przypadkach pedagog szkolny będący członkiem zespołu, w jednym funkcjonariusz policji. Na terenie gminy Manowo w 2013 r. Policja interweniowała 54 razy. Głównie powodem interwencji były awantury rodzinne.

W roku 2014 odbyło się 7 posiedzeń Zespołu, założonych zostało 6 Niebieskich Kart, które zakłada się w przypadku stwierdzenia przemocy. Rodziny te objęte są monitoringiem ze strony pracowników socjalnych oraz policji. Interwencja kryzysowa to szereg działań interdyscyplinarnych podejmowanych na rzecz działań i osób będących w stanie kryzysu.

Procedura „Niebieskie Karty” to:

- ❖ dokumentacja,
- ❖ krótko i długofalowy plan pomocy wszystkim członkom rodziny,
- ❖ współpraca z przedstawicielami innych instytucji i organizacji powołanych do udzielenia pomocy ofiarom przemocy,
- ❖ interwencja wobec sprawcy,
- ❖ monitorowanie sytuacji rodziny,

9. CELE I KIERUNKI DZIAŁANIA

Przedstawione poniżej cele i kierunki działania odpowiadają zdiagnozowanym problemom występującym w gminie Manowo:

Cel strategiczny nr 1:

Budowa systemu wsparcia na rzecz osób i rodzin znajdujących się w stanie ubóstwa m.in. z uwagi na brak pracy, ze szczególnym uwzględnieniem ich aktywacji i przedsięwzięć ograniczających skutki życia w biedzie.

Cele szczegółowe:

1. Motywowanie długotrwale bezrobotnych do zdobycia lub zmiany zawodu/ umiejętności.
2. Monitoring socjalny – wypracowanie form postępowania wobec osób w sytuacji długotrwałego pozostawania bez pracy.
3. Rozwijanie aktywnych form pomocy skierowanych do osób zagrożonych wykluczeniem społecznym, długotrwale bezrobotnych, ze szczególnym uwzględnieniem kobiet.
4. Podejmowanie działań na rzecz poprawy sytuacji bytowej osób i rodzin żyjących w biedzie.

Kierunki działania:

1. Stała współpraca z Powiatowym Urzędem Pracy w Koszalinie w zakresie monitorowania i rozwiązywania problemu wysokiego bezrobocia na terenie gminy.
2. Współpraca służb pomocy społecznej z organizacjami pozarządowymi w pracy na rzecz walki z tzw. „wyuczoną bezradnością” wśród dzieci osób długotrwale bezrobotnych, zwłaszcza w rodzinach socjalizacyjnie zaniedbanych.
3. Organizowanie prac społecznie użytecznych, interwencyjnych i robót publicznych.
4. Promowanie działań zmierzających do przekwalifikowywania osób długotrwale bezrobotnych.
5. Promowanie szkoleń skierowanych szczególnie do kobiet z terenu gminy.
6. Objęcie pracą socjalną osób długotrwale bezrobotnych, tak by zachęcić je do systematycznego poszukiwania zatrudnienia. W szczególności należy dążyć do udzielenia osobom bezrobotnym wszechstronnej pomocy w zakresie: poradnictwa, zapoznania z aktywnymi technikami poszukiwania pracy.
7. Objęcie pomocą materialną rodzin dotkniętych problemem ubóstwa i bezrobocia.
8. Wsparcie osób długotrwale bezrobotnych, która miałaby na celu mobilizować do aktywnego poszukiwania pracy.
9. Współudział w programach realizowanych z Europejskiego Funduszu Społecznego.
10. Dostęp do różnych form bezpłatnej pomocy informacyjnej dla osób pozostających długotrwale bez pracy.

Mierniki/wskaźniki:

- Liczba zrealizowanych świadczeń
- Liczba osób, rodzin objętych pomocą
- Liczba osób, które ukończyło szkolenia lub zaplanowane ścieżki uczestnictwa w projektach systemowych, konkursowych
- Liczba zawartych kontraktów socjalnych
- Liczba zrealizowanych szkoleń
- Liczba uczestników
- Liczba zrealizowanych projektów

Cel strategiczny nr 2:

Zapobieganie powstawaniu zjawiska bezdomności

Cele szczegółowe:

1. Tworzenie godnych warunków zamieszkiwania- budownictwo socjalne.
2. Umożliwienie osobom i rodzinom przezwycięzenie trudnych sytuacji życiowych.

Kierunki działania:

1. Pozyskiwanie budynków i pomieszczeń, które po zaadaptowaniu pełniłyby rolę mieszkań socjalnych i komunalnych.

Mierniki/wskaźniki:

- Ilość mieszkań
- Liczba porad

Cel strategiczny nr 3:

Tworzenie warunków równego dostępu osób niepełnosprawnych do życia zawodowego i społecznego

Cele szczegółowe:

1. Likwidacja wszelkich barier psychologicznych, społecznych, fizycznych, dyskryminujących te osoby.
2. Stworzenie osobom niepełnosprawnym warunków do samodzielnego życia w środowisku lokalnym i rodzinnym.
3. Pomoc rodzinom z niepełnosprawną osobą.
4. Aktywizowanie zawodowe osób niepełnosprawnych.
5. Inicjowanie grup wsparcia dla osób opiekujących się osobą niepełnosprawną.
6. Podnoszenie poziomu świadomości społecznej w zakresie potrzeb osób niepełnosprawnych i ich możliwości.
7. Integrowanie osób niepełnosprawnych ze środowiskiem i umożliwienie pełnego uczestnictwa w życiu społecznym poprzez pracę socjalną z osobami niepełnosprawnymi,

Kierunki działań:

1. Likwidacja barier architektonicznych w budynkach użyteczności publicznej oraz innych budynkach, do których dostęp mają mieć osoby niepełnosprawne.
2. Zapewnienie dostępu do rehabilitacji, pomoc w zaopatrzeniu w sprzęt rehabilitacyjny.
3. Zapobieganie osamotnieniu i izolacji poprzez umożliwienie udziału w życiu kulturalno-społecznym.
4. Tworzenie grup wsparcia.
5. Informowanie o możliwości udziału osób niepełnosprawnych w szkoleniach, kursach zawodowych.
6. Wspieranie emocjonalne i społeczne.
7. Współpraca z Powiatowym Centrum Pomocy Rodzinie.

Mierniki/wskaźniki:

- Liczba porad
- Ilość zorganizowanych imprez
- Liczba zaangażowanych instytucji
- Liczba zrealizowanych projektów
- Liczba oraz rodzaj świadczonych usług
- Liczba wydanych wniosków do orzecznictwa

Cel strategiczny nr 4:

Stworzenie systemu wsparcia osób starszych i samotnych

Cele szczegółowe:

1. Promowanie aktywnego trybu życia osób starszych poprzez wspieranie różnych form działalności i inicjatyw.
2. Podejmowanie działań łagodzących skutki starości.
3. Tworzenie grup samopomocowych i grup wsparcia (klub seniora).

Kierunki działań:

1. Propagowanie aktywnego i zdrowego stylu życia.
2. Informowanie o dostępności do rehabilitacji.
3. Respektowanie praw osób starszych do godnego życia w społeczeństwie.
4. Zapewnienie komfortu psychicznego i poczucie bezpieczeństwa osobom starszym poprzez :
 - ❖ zabezpieczenie ich funkcjonowania w środowisku lokalnym,

- ❖ rozwój oferty kulturalnej adresowanej do osób starszych,
- ❖ dążenie do stworzenia grup samopomocowych i grup wsparcia,
- ❖ włączenie osób starszych do życia w lokalnej społeczności.

Mierniki/wskaźniki:

- Liczba zrealizowanych projektów
- Liczba zorganizowanych imprez
- Liczba grup wsparcia

Cel strategiczny nr 5:

Profilaktyka i rozwiązywanie problemów uzależnień

Cele szczegółowe:

1. Minimalizowanie zjawiska uzależnień.
2. Zapobieganie rozprzestrzenianiu się i powstawaniu nowych uzależnień.
3. Udzielanie pomocy uzależnionym i rodzinie.
4. Przeciwdziałanie przemocy w rodzinie.
5. Rozwój środowiskowych ognisk wychowawczych.

Kierunki działań:

1. Dążenie do zwiększenia dostępności pomocy terapeutycznej i rehabilitacyjnej dla osób uzależnionych od alkoholu.
2. Udzielenie rodzinom, w których występują problemy alkoholowe pomocy psychologicznej i prawnej, a w szczególności ochrony przed przemocą w rodzinie.
3. Prowadzenie profilaktycznej działalności informacyjnej i edukacyjnej w zakresie rozwiązywania problemów alkoholowych i przeciwdziałania narkomanii, w szczególności dla dzieci i młodzieży, w tym prowadzenie pozalekcyjnych zajęć sportowych.
4. Podejmowanie interwencji w związku z naruszeniem przepisów określonych w ustawie.
5. Informowanie o możliwościach leczenia.
6. Kierowanie na leczenie (uzależnionych).
7. Zwiększenie skuteczności i dostępności leczenia i terapii osobom uzależnionym i współuzależnionym w zakresie nowoczesnych strategii i metod rozwiązywania problemów uzależnień.

8. Zapobieganie uzależnieniom poprzez ciągłe monitorowanie zjawiska, szczególnie wśród dzieci i młodzieży (ankiety w szkołach), informowanie o mechanizmach i konsekwencjach uzależnień, opracowanie i wdrażanie programu działań z grupami ryzyka, edukację i promowanie zdrowego stylu życia, szczególnie wśród dzieci i młodzieży.

Mierniki/wskaźniki:

- Liczba porad
- Liczba zrealizowanych imprez
- Liczba osób skierowanych na leczenie
- Liczba założonych Niebieskich Kart

Cel strategiczny nr 6:

Przeciwdziałanie zjawisku przemocy w rodzinie oraz pomoc osobom i rodzinom dotkniętym problemem przemocy.

Cele szczegółowe:

1. Zapobieganie występowaniu przemocy w rodzinie (m.in. edukacja dzieci i młodzieży, rodzinna, wspieranie rozwiązywania konfliktów społecznych, działania naprawcze, warsztaty, promocja systemu przeciwdziałania przemocy i ochrony ofiar),
2. Zmniejszenie negatywnych następstw przemocy (pomoc i ochrona ofiar świadków przemocy, udzielanie wsparcia, poradnictwa i schronienia.
3. Zapobieganie przemocy w rodzinie (działania wobec sprawców przemocy- korekcyjno-edukacyjne i przeciwdziałające alkoholizmowi).
4. Współpraca z instytucjami i organizacjami zajmującymi się opieką i pomocą rodzinie.
5. Poprawa skuteczności i efektywności działań (szkolenia kadr zajmujących się omawianym zagadnieniem, oddziaływanie na społeczność lokalną, monitorowanie i rejestrowanie zjawiska przemocy).

Kierunki działań:

1. Skuteczne i kompleksowe działanie wszystkich służb, organizacji i instytucji zajmujących się tym problemem (policja, prokuratura, ośrodek pomocy społecznej, szkoły),
2. Prowadzenie szeroko rozumianej działalności informacyjno-edukacyjnej o problemie przemocy w rodzinie poprzez media, szkoły, itp.
3. Udzielanie pomocy materialnej i prawnej ofiarom przemocy.
4. Podjęcia działań wobec sprawców przemocy:

- skierowanie na leczenie
- pomoc psychologiczna
- praca socjalna (kontrakt socjalny).

5. Tworzenie grup samopomocowych dla ofiar przemocy.

6. Podnoszenie kompetencji pracowników ośrodka, w tym pracowników socjalnych, do udzielania pomocy ofiarom przemocy.

Mierniki/wskaźniki:

- Liczba porad.
- Liczba szkoleń.
- Ilość zawartych kontraktów socjalnych
- Ilość spotkań grup roboczych
- Liczba założonych Niebieskich Kart

10. PROGNOZA ZMIAN

- dążenie do przyjaznych warunków w wychowywaniu i kształceniu dzieci,
- umożliwienie osobom i rodzinom przezwyciężenie trudnych sytuacji życiowych,
- wyrównywanie szans edukacyjnych dzieci i młodzieży,
- zapobieganie umieszczaniu dzieci w pieczy zastępczej,
- rozwijanie interdyscyplinarnej współpracy instytucji i organizacji działających na rzecz dziecka i rodziny.

11. PODMIOTY UCZESTNICZĄCE W REALIZACJI STRATEGII

- Gminny Ośrodek Pomocy Społecznej w Manowie,
- Powiatowy Urząd Pracy w Koszalinie,
- Zespół interdyscyplinarny,
- Kurator zawodowy,
- Policja,
- Oświata

12. ŚRODKI FINANSOWE

Jednym z warunków realizacji celów zawartych w każdej strategii jest jej finansowanie. Zakłada się, że ramy finansowe „Strategii Rozwiązywania Problemów Społecznych w Gminie Manowo”

obejmują lata 2014-2020, gdyż przewiduje się, że realizacja proponowanych celów i działań nastąpi przy wykorzystaniu następujących źródeł finansowania:

- Środki własne pochodzące z budżetu gminy
- Środki przekazane gminie z budżetu państwa (dotacje)
- Środki funduszy krajowych (PFRON)
- Projekty systemowe i konkursowe w ramach środków z Ministerstwa Pracy i Polityki Społecznej oraz Unii Europejskiej

13. ZAKOŃCZENIE

Zapisy zawarte w Strategii Rozwiązywania Problemów Społecznych Gminy Manowo na lata 2014-2020 będą realizowane w ramach przyjętych działań w zależności od posiadanych przez samorząd gminy i pozyskanych zewnątrz środków finansowych. Dla osiągnięcia wyznaczonych w dokumencie celów konieczne będzie współdziałanie różnych podmiotów funkcjonujących w obszarze polityki społecznej, w tym tych które działają na wyższym szczeblu administracyjnym.

Cele strategiczne wyznaczone w niniejszym opracowaniu dotyczą najważniejszych problemów występujących na terenie gminy Manowo, a mianowicie: bezrobocia, problemów opiekuńczo-wychowawczych, problematyki osób w podeszłym wieku, niepełnosprawnych, uzależnionych, zagrożonych marginalizacją.